



Ankara Sanayi Odası

**İŞSİZLİK VE BÖLGESEL GELİR
DAĞILIMI EŞİTSİZLİĞİYLE
MÜCADELE İÇİN
“YEREL ASGARİ ÜCRET”
UYGULAMASI**

Zafer Çağlayan

Yönetim Kurulu Başkanı

Haziran 2005

Önsöz

İşsizlik ve gelir dağılımdaki bölgesel dengesizlik, ülkemizin içinde bulunduğu ekonomik ve toplumsal sorunların kaynağında yer almaktadır. Bu nedenle bu sorunların çözümü için hepimizin düşünmesi, çalışması ve fikir üretmesi gerekmektedir. Kanımızca, bir çok gelişmiş ve gelişen ülkede olduğu gibi asgari ücretin yerel ve sektörel olarak belirlenmesi hem işsizlik hem de bölgeler arası gelir dağılımı dengesizliklerinin azaltılmasına katkı sağlayacaktır.

Bölgeler arası gelir dağılımındaki dengesizlik ve işsizlik, içinde bulunduğumuz ekonomik ve sosyal sorunların başında gelmektedir. Son üç yılda gerçekleşen yüksek büyüme hızlarına rağmen işsizlikte kayda değer bir düşüş olmamıştır. Makroekonomik koşullar ve uygulanmakta olan ekonomik politikalar, kamu kesimini istihdam yaratan bir konumdan uzaklaştırmıştır. Bu durumda işsizlik, özel sektörde daha fazla istihdam yaratarak düşürülebilecektir. Özel sektörde daha fazla istihdam sağlanabilmesi için işgücü piyasasındaki katılıkları azaltacak ve işgücü maliyetlerini düşürecek kararların alınmasına ihtiyaç vardır.

Yerel asgari ücret uygulaması birçok kişi için çok radikal bir öneri olarak değerlendirilebilir. Ancak, yerel asgari ücret; dünya ekonomisinin ve dünya nüfusunun neredeyse yarısının olduğu, başta ABD, Japonya, Kanada, Meksika Çin ve Hindistan olmak üzere birçok gelişmiş ve gelişen ülkede gerek bölgesel, gerekse sektörel bazda uygulanmaktadır. Unutmayalım ki ülkemizde asgari ücret uygulamasına önce bölgesel düzeyde başlanmış, daha sonra asgari ücretin bir sosyal politika aracı olarak kullanılmasına karar verilince genel asgari ücret uygulamasına geçilmişti.

Genel asgari ücret uygulaması, bir sosyal politika aracı olarak kendinden bekleneni sağlayamamış, tam tersine az gelişmiş yörelerimiz açısından haksız rekabet yaratan bir faktör olmuştur. Çünkü bölgeler arası gelir dağılımındaki dengesizlik nedeniyle genel asgari ücret, az gelişmiş bölgelerimiz için yüksektir.

Ülkemizde aynı asgari ücretin hem gelişmiş hem de geri kalmış bölgelerimizde uygulanıyor olması, kişi başına gelirin yüzdesi olarak asgari ücrette önemli farklılıklara yol açmaktadır. Ülkemizde 2001 yılında kişi başına gelir 2.146 dolardı. İller arasında Kocaeli 6.165 dolarla en yüksek, Ağrı ise 568 dolarla en düşük kişi başına gelire sahipti. 2001 yılında yıllık net asgari ücret 929,5 dolardı. Buna göre Kocaeli'nde yıllık net asgari ücret, kişi başına düşen gelirin yüzde 15'i iken Ağrı'da yüzde 164'üne karşılık gelmekteydi. Bu oranlar, asgari ücretin ülkemizin her ilinde aynı anlam taşımadığını açıkça ortaya koymaktadır.

Bu durum az gelişmiş illerimizdeki yatırım ve istihdamı olumsuz etkilemektedir. Bu olumsuz etkiyi en çarpıcı biçimde en yoksul 19 ilimizdeki asgari ücretli çalışan sayısı vermektedir: Ülkemizde kayıtlı 2,5 milyon asgari ücretlinin (yüzde 3,5'ini oluşturan) 95 bini en yoksul 19 ilimizde çalışmaktadır.

Yoksul bölgelerimizde düşük bir asgari ücret uygulanması, yatırımları ve istihdamı artırdığı ölçüde bu bölgelerimizde gelir düzeyini de yükseltecektir. 2003 yılında aylık kişi başına ortalama tüketim harcamasının; İstanbul'da 319, Ankara'da 270, Ağrı, Bitlis, Bingöl ve Muş gibi illerimizde ise 80 YTL olduğu hatırlanırsa, ülkemizin en yoksul illerinde örneğin 250 YTL'lik bir asgari ücretin, bu illerimiz için düşük olmayan bir gelir düzeyini ifade ettiği görülecektir.

Düşük yerel asgari ücret, ek tedbirlerle desteklendiğinde yatırımların düşük gelirli illerimize yönelmesine katkı sağlayacak, bu bölgelerimizdeki toplumsal sorunların çözümüne de uygun bir ekonomik ortamın oluşmasına yardımcı olacaktır. Türkiye, 440 dolarlık bir asgari ücretle özellikle emek yoğun sektörlerde Bulgaristan, Hindistan ya da Çin gibi ülkelerle rekabet edemez. Ancak, yerel asgari ücret uygulamasına geçişle birlikte ülkemizin düşük gelirli bölgeleri bu rekabet şansına ulaşabilir ve özellikle ihracatçı, emek yoğun sektörlerde hızlı bir gelişme gösterebilir. Unutmayalım ki Türkiye'nin en uzak köşesi bile AB pazarlarına, Çin ya da Hindistan'dan daha yakındır. Düşük gelirli illerimizde yerel asgari ücret uygulamasına geçerek, bu bölgelerimizi Türkiye'nin

Çin'i yapabilir; özellikle emek yoğun sektör yatırımlarını düşük gelirli bölgelerimize kaydırarak, hem işsizliği azaltıp hem de ihracatta rekabet gücümüzü destekleyebiliriz.

Yerel asgari ücret uygulamasının işsizlik ve bölgeler arası gelir dengesizliği sorunlarını tek başına çözemeyeceğinin bilincindeyiz. Bölgelerarası gelir dengesizliğinde; altyapı yatırımlarının yetersizliği, işgücünün niteliği ve pazara uzaklık gibi başka nedenler de rol oynamaktadır. Ayrıca, ülkemizde istihdam artışını sınırlayan tek faktör de yüksek işgücü maliyetleri değildir. İstihdam artışının önünde; mevcut uygulama sistemiyle kıdem tazminatı, zorunlu istihdam, nitelikli eleman sıkıntısı gibi başka engeller de bulunmaktadır. Tüm bu sorunların çözümü için de sosyal taraflar arasında tartışma ve uzlaşma zeminin oluşturulması gerekir.

Asgari ücret, hassas bir konudur. Bu nedenle yerel asgari ücret uygulamasının sosyal taraflarca etraflıca tartışılmasında ve asgari ücret uygulamasında yapılacak değişikliklerin bir uzlaşma ile gündeme getirilmesinde büyük yarar vardır. Biz bu konudaki görüşlerimizi hem sendika liderlerine hem de hükümet yetkililerine ileterek bu tartışma platformunun oluşması için girişimlerimizi başlattık. Umarız bu konu, ülkemizin içinde bulunduğu küresel rekabet ortamı ve emek yoğun sektörlerin ihracatta rekabet gücü de dikkate alınarak tartışılır.

Zafer Çağlayan

Ankara Sanayi Odası

Yönetim Kurulu Başkanı

Yönetici Özeti

Bugün asgari ücretle çalışan bir işçinin eline ayda 350 YTL geçmektedir (yaklaşık 260 dolar). Aylık asgari ücretin işverene; ücret sigorta primi ve vergi toplamı olarak maliyeti, (yemek, servis ve diğer yan ödemeler hariç) ise 594 YTL'dir (yaklaşık 440 dolar). Bu ücret, içinde bulunduğumuz uluslararası rekabet koşullarında rakibimiz konumundaki ülkelerle kıyaslandığında yüksektir.

Diğer yandan ülkemizde, iller arasındaki gelir dağılımındaki dengesizlik, asgari ücretin satın alma gücünün iller arasında önemli ölçüde farklılaşmasına yol açmaktadır. Diğer bir ifadeyle İstanbul, Ankara, İzmir için düşük kabul edilebilecek bir asgari ücret, kişi başına gelirin ülke ortalamasının altında ve işsizliğin ülke ortalamasının üstünde olduğu illerimiz için yüksek olarak kabul edilebilir.

Bölgeler arası gelir dağılımındaki dengesizlik ve işsizlik, içinde bulunduğumuz ekonomik ve sosyal sorunların başında gelmektedir. Son üç yılda gerçekleşen yüksek büyüme hızlarına rağmen işsizlikte kayda değer bir düşüş olmamıştır. Makroekonomik koşullar ve uygulanmakta olan ekonomik politikalar, kamu kesimini istihdam yaratan bir konumdan uzaklaştırmıştır. Bu durumda işsizlik, özel sektörde daha fazla istihdam yaratarak düşürülebilecektir. Özel sektörde daha fazla istihdam sağlanabilmesi için işgücü piyasasındaki katlıkları azaltacak ve işgücü maliyetlerini düşürecek kararların alınmasına ihtiyaç vardır.

Bu yönde alınacak kararların başında yerel asgari ücret uygulamasına geçiş gelmektedir. Birçok ülkede, örneğin, ABD, Japonya, Kanada, Meksika, Çin ve Hindistan'da bölgesel asgari ücret uygulanmaktadır. AB'de Almanya, Avusturya, Danimarka, İsveç ve İtalya'da asgari ücret uygulaması yoktur.

Yapılan uluslararası karşılaştırmalar, asgari ücret ile gelir düzeyi arasında pozitif bir ilişki olduğunu, diğer bir ifadeyle kişi başına gelir arttıkça asgari ücretin de arttığını ortaya koymaktadır. Bu ilişki asgari ücretin kişi başına gelire oranı olarak ifade edilirse bu oran kişi başına gelire oranı, kişi başına gelir düştükçe azalmaktadır.

Oysa bu oran Türkiye’de 0,53’tür ve Türkiye, AB içinde bu oranın en yüksek olduğu ülkeler arasındadır. AB’ye yeni üye olmuş ülkelerde bu oran, Türkiye’dekinin üçte bir kadardır.

Ülkemizde aynı asgari ücretin hem gelişmiş hem de geri kalmış bölgelerimizde uygulanıyor olması, kişi başına gelirin yüzdesi olarak asgari ücrette önemli farklılıklara yol açmaktadır. Ülkemizde 2001 yılında kişi başına gelir 2.146 dolardı. İller arasında Kocaeli 6.165 dolarla en yüksek, Ağrı ise 568 dolarla en düşük kişi başına gelire sahipti. 2001 yılında yıllık net asgari ücret 929,5 dolardı. Buna göre Kocaeli’nde yıllık net asgari ücret, kişi başına düşen gelirin yüzde 15’i iken Ağrı’da yüzde 164’üne karşılık gelmekteydi. Bu oranlar, asgari ücretin ülkemizin her ilinde aynı anlam taşımadığını açıkça ortaya koymaktadır.

Genel asgari ücret uygulaması, yerel düzeyde düşük gelirli illerimizin rekabet gücünü olumsuz etkilemektedir. Aynı ücretle bir işçiyi İstanbul’da ya da Kocaeli’nde çalıştırmak varken bir yatırımcı neden Ağrı’ya ya da Bingöl’e yatırım yapsın? Yerel asgari ücret uygulaması, düşük gelirli illerimizin rekabet gücündeki dengesizlikleri bir ölçüde de olsa telafi edecektir. Düşük gelirli illerimizde, kişi başına düşen gelirin üzerinde ancak ulusal asgari ücretin altında bir asgari ücret o illerimizde hem kişi başına geliri yükseltecek, hem de o illerimizi emek yoğun ve ihracatçı sektör yatırımları için daha çekici hale getirebilecektir.

Uluslararası rekabeti sadece ücret düzeyinde sürdürmek ne doğru ne de uzun süreli uygulanabilir bir stratejidir. Ancak, bugünkü ulusal asgari ücret düzeyinde emek yoğun sektörlerde rekabet gücümüz giderek aşınmaktadır. Yerel asgari ücret uygulaması, rekabet gücümüzdeki bu aşınmayı telafi edecek unsurlar taşımaktadır. Ülkemizde bölgeler arasındaki gelir farklılıkları, yerel asgari ücret uygulaması ile birlikte bir zaaf olmaktan çıkarak bir avantaja dönüştürülebilir.

Gelir düzeyi düşük ve işsizliğin yoğun olduğu illerimizde mevcut asgari ücretin altında bir ücretle çalışmaya hazır yüzbinlerce işsiz vardır. Zaten kayıtdışı sektörde milyonlarca kişi, her türlü sosyal güvenceden yoksun asgari ücretin altında bir ücretle çalışmaktadır.

Önerilerimiz

Türkiye asgari ücret uygulaması açısından 3 bölgeye ayrılabilir:

1. Birinci Bölge:

Sosyo-ekonomik gelişmişlik açısından sıralamada en altta olan 19 il ve ilçelerinden oluşabilir. Bu iller ve ilçelerinde asgari ücret, net 250 YTL olarak belirlenerek ve bu ücretten alınan vergi ve sigorta prim oranları izleme ve kayıtlı hale getirmek amacıyla yüzde 1'e düşürülebilir. Bu uygulama 10 yıl süreyle yapılabilir.

2. İkinci Bölge:

Sosyo-ekonomik gelişme açısından Türkiye ortalamasının altında ve teşvik kapsamında olan illerimizin sıralamada en az gelişmiş 19 ilimizin dışındaki 30 il ve ilçelerinden oluşabilir. Bu iller ve ilçelerinde asgari ücret aynen muhafaza edilip; asgari ücretten alınan vergi ve sosyal sigorta prim oranları izleme amacına hizmet etmek ve kayıtlı hale getirmek amacıyla yüzde 1'e düşürülebilir. Bu uygulama 5 yıl süreyle yapılabilir.

3. Üçüncü Bölge

Teşvik kapsamına alınmayan ve sosyo-ekonomik gelişme açısından Türkiye ortalamasının üzerindeki illerden oluşabilir. Bu illerimizde asgari ücret aynen kalabilir fakat asgari ücretten alınan vergi ve sosyal sigorta primleri düşürülebilir.

4. Yerel asgari ücret uygulamasına, birinci ve ikinci bölgelerin gelişmişlik düzeylerinin üçüncü bölgenin gelişmişlik düzeyine yakınsaması ölçüsünde örneğin yukarıda da belirtildiği gibi ikinci bölgede 5 yıl, birinci bölgede ise 10 yıl devam edilebilir.

5. Mevcut asgari ücretlilerin hakları aynen korunmalıdır.

1. GİRİŞ

Bugün asgari ücretle çalışan bir işçinin eline ayda 350 YTL geçmektedir (yaklaşık 260 dolar). Bu ücret düzeyi, 4 kişilik bir aile için Dünya Bankası tanımına göre yoksulluk sınırının (kişi başına günde 2 dolar) biraz üzerinde bir yaşam standardı sunabilmektedir. Bu miktarla geçinmek, özellikle büyük şehirlerimizde tek kişinin çalıştığı aileler için çok zordur. Diğer yandan aylık asgari ücretin işverene, ücret sigorta primi ve vergi toplamı olarak maliyeti, (yemek, servis ve diğer yan ödemeler hariç) ise 594 YTL'dir (yaklaşık 440 dolar). Bu ücret, içinde bulunduğumuz uluslararası rekabet koşullarında rakibimiz konumundaki ülkelerle kıyaslandığında ise yüksektir. Görüldüğü gibi asgari ücret, ne işçiyi ne de işvereni tatmin etmekten uzaktır.

Diğer yandan ülkemizde iller arasındaki gelir dağılımındaki dengesizlik, asgari ücretin satın alma gücünün iller arasında önemli ölçüde farklılaşmasına yol açmaktadır. Diğer bir ifadeyle İstanbul, Ankara, İzmir için düşük kabul edilebilecek bir asgari ücret, kişi başına gelirin ülke ortalamasının altında ve işsizliğin ülke ortalamasının üstünde olduğu illerimiz için yüksek olarak kabul edilebilir.

Bölgeler arasındaki gelir dağılımındaki dengesizlik ve işsizlik, içinde bulunduğumuz ekonomik ve sosyal sorunların başında gelmektedir. Nüfusu her yıl yaklaşık 1.000.000 artan ülkemizde işgücüne her yıl 500-600 bin kişi katılmaktadır. Ekonomi, hem işgücüne yeni katılanlara iş sağlamak hem de işsizlik oranını makul düzeylere düşürmek için her yıl 600 binin üzerinde istihdam yaratmak zorundadır.

Son üç yılda kaydedilen yüksek büyüme hızlarına rağmen işsizlik oranında kayda değer bir düşüş olmamıştır. Ekonomi, giderek artan uluslararası rekabet ve işgücü piyasasındaki katılıklar nedeniyle yeterli düzeyde istihdam yaratamamaktadır. İşsizlik yüzde 10'un üzerindedir. İçinde bulunduğumuz makroekonomik koşullar ve uygulanmakta olan ekonomik politikalar, işsizliğin genişlemeci makroekonomik politikalarla düşürülmesine de imkan vermemektedir. Kamu kesimi açıklarını azaltmak ve kamu harcamalarını kıstak

biçiminde sürdürülen sıkı maliye politikaları da kamu kesimini istihdam yaratan bir konumdan uzaklaştırmıştır. Bu durumda işsizlik, özel sektörde daha fazla istihdam yaratarak düşürülebilecektir. Özel sektörde daha fazla istihdam sağlanabilmesi için işgücü piyasasındaki katılıkları azaltacak ve işgücü maliyetlerini düşürecek kararların alınmasına ihtiyaç vardır.

Biz ASO olarak, bu önlemler bağlamında yerel ve sektörel asgari ücret uygulamasına geçilmesi konusunun ciddiyle tartışılmasını diliyoruz.

Asgari ücretin istihdam ve yoksulluk üzerindeki etkisi iktisatçılar arasında da çok tartışılan bir konudur. Asgari ücret ile istihdam arasındaki ilişki, özellikle bizim gibi asgari ücret uygulamasının sıkı bir biçimde denetlenmediği ve bu nedenle de asgari ücret ile ortalama ücretin önemli ölçülerde farklılaşabildiği ülkelerde çok zayıftır. Asgari ücretle yoksulluk arasındaki ilişki de oldukça sınırlıdır. Asgari ücret, iş bulabilen yoksullar için yoksulluktan çıkış yönünde önemli bir katkı sağlarken, asgari ücretin “yüksek“ belirlenmesi, özellikle niteliksiz işçilerin iş bulmasını güçleştireceği için yoksulluk üzerinde olumsuz etki doğuracaktır.

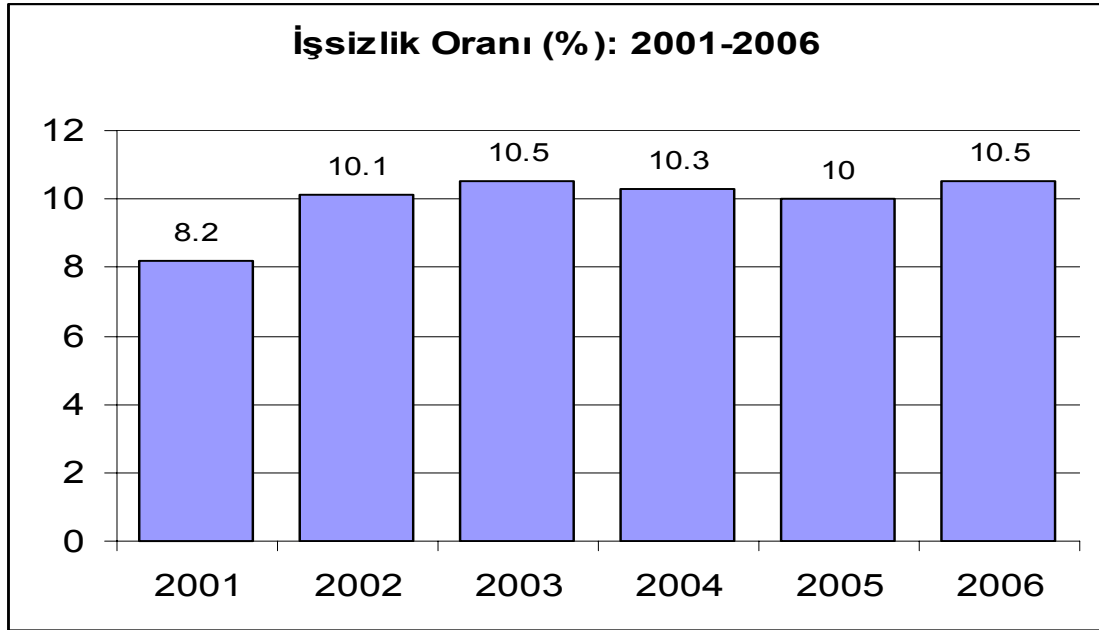
Asgari ücret konusu, doğuracağı sosyal, siyasal ve ekonomik sonuçlar nedeniyle hassas bir konudur. Bu nedenle asgari ücret düzenlemesinde bir değişikliğe gitmenin siyasi ve idari güçlüklerinin bilincindeyiz. Bütün bunlara rağmen ülkemizde üretim, yatırım ve istihdam ortamının iyileştirilmesi ve bölgeler arası gelir dağılımı dengesizliğinin hafifletilmesi için asgari ücret sistemimizin gözden geçirilmesinde ve sosyal taraflar arasında kurulacak diyalogla mevcut sistemde iyileştirme imkanlarının araştırılmasında büyük yarar görüyoruz.

Bizim görüşümüz, ülkemizdeki ekonomik ve sosyal gelişmenin doğurduğu sonuçlar ve dünya ekonomisinde yaşanan gelişmelerin, asgari ücret sistemimizde bir değişikliğe gitmeyi zorladığı yönündedir. Eğer bu konuda gecikilirse Türkiye, sadece sermaye ihraç etmekle kalmayacak, yakın bir gelecekte işgücü de ihraç etmeye başlayacaktır. İhraç ettiğimiz işçiler ise gittikleri ülkelerde buradakinin çok altında bir asgari ücretle çalışacaklardır.

2. MEVCUT DURUM

2.1. İşsizlik

Türkiye ekonomisinin önündeki en büyük sorunlardan birisi işsizliktir. Son üç yılda kaydedilen yüksek büyüme hızlarına rağmen işsizlik yüzde 10'un üzerindedir. OECD raporlarına göre işsizlik, önümüzdeki yıllarda da yüksek oranlarda devam edecektir.



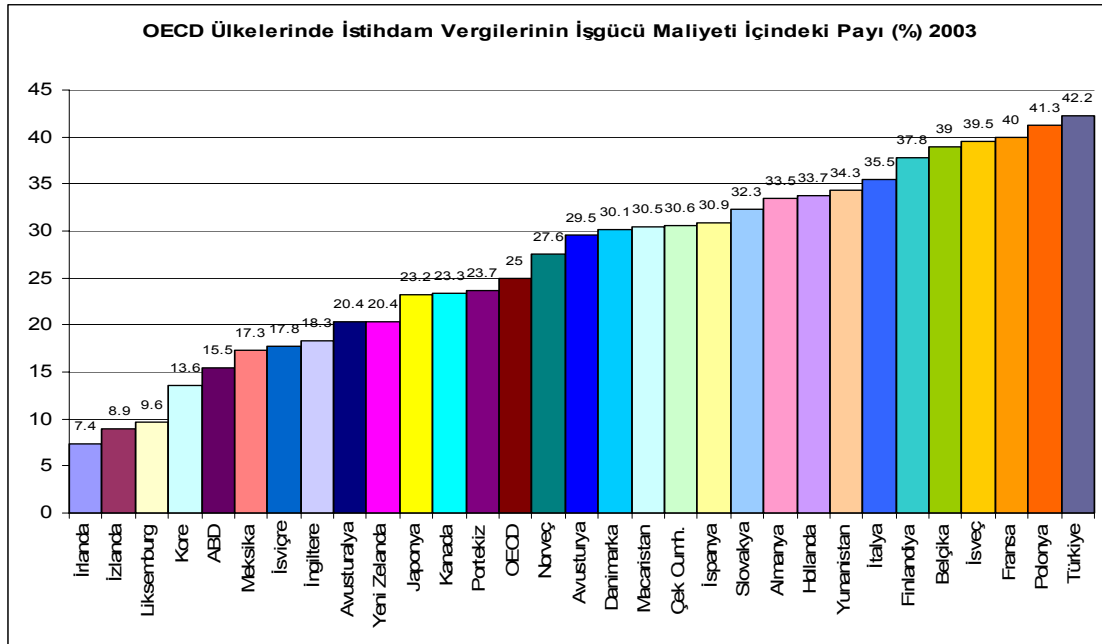
Kaynak: DİE, OECD Economic Outlook. (2005-2006 OECD tahmini)

İşsizlik oranları illerimiz arasında da önemli farklılıklar göstermektedir. Sanayileşmiş illerimizin bazıları çok iç göç aldıkları için yüksek işsizlik oranlarına sahipken birçok düşük gelirli ilimizde işsizlik oranları Türkiye ortalamasının üzerindedir.

2.2. Kayıtdışı istihdam

Türkiye’de işgücü piyasasının en önemli özelliklerinden biri kayıtdışı istihdamdır. DİE verilerine göre 2003 yılı sonunda yüzde 51,7 olan kayıtdışı istihdam oranı 2004 yılı sonunda yüzde 53’e yükselmiştir. Kayıtdışı istihdam oranı kentlerde yüzde 35,8, kırsal kesimde ise yüzde 73,5’dir.

Kayıtdışı istihdamın en önemli nedenlerinden biri işgücü maliyetleri içindeki vergi ve sosyal güvenlik primlerinin yüksekliğidir. Bu alanda Türkiye, OECD ülkeleri arasındaki en yüksek orana sahiptir. Aşağıdaki tablo, bu durumu gözler önüne sermektedir.



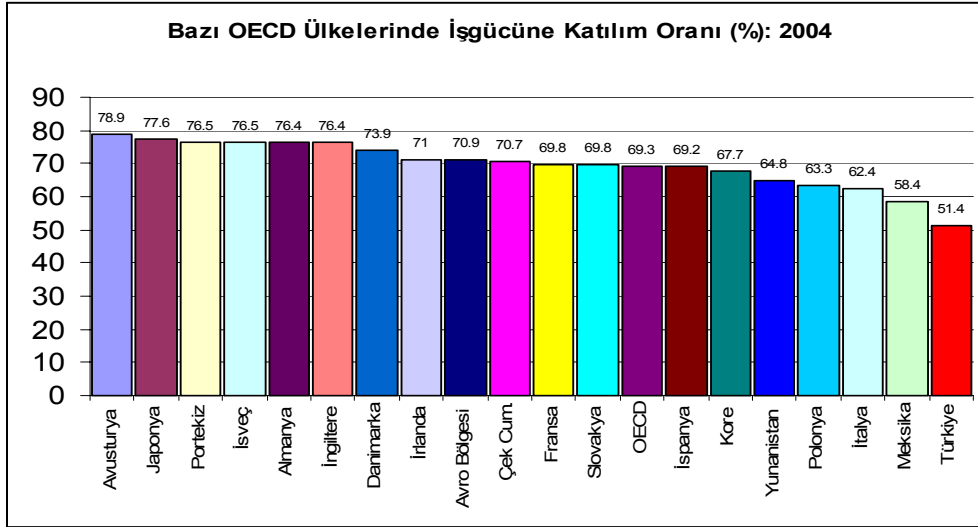
Kaynak: OECD

Kayıtdışı istihdam bir yandan sosyal sigortalar kurumunun düşük prim geliri elde etmesine neden olurken diğer yandan, kayıtlı istihdam sağlayan işyerleri açısından da haksız rekabete yol açmaktadır. Kayıtdışı istihdam, asgari ücret uygulamasının kayıtdışı kesimde denetlenmesini de güçleştirmektedir. Kayıtdışı kesimde ödenen ücretler asgari ücretin altındadır.

2.3. Yapısal Dönüşüm

Türkiye’de toplam işgücünün yüzde 34’ü tarım kesiminde istihdam edilmektedir. Türkiye’nin AB üyelik perspektifinin de ivme kazandırdığı yapısal dönüşüm süreci, kısa sayılabilecek bir sürede tarımsal istihdamın oransal olarak yüzde 10-15’lere inmesi sonucunu doğuracaktır. Bu süreç bir yandan kentsel nüfusun hızlı bir biçimde artmasına yol açacak, diğer yandan tarım dışı kesimler üzerindeki istihdam baskısını artıracaktır.

Diğer yandan Türkiye, OECD ülkelerinde işgücüne katılım oranının en düşük olduğu ülkedir. Ekonomik ve sosyal gelişmeyle birlikte işgücüne katılım oranının önümüzdeki dönemde artması, istihdam üzerindeki baskıyı da artıracak, işsizlik oranının düşmesini frenleyecektir.



Kaynak: OECD Economic Outlook 2004.

3. DÜNYADA YEREL VE SEKTÖREL ASGARI ÜCRET UYGULAMALARI

Dünyadaki asgari ücret uygulamaları, büyük bir çeşitlilik göstermektedir. Her ülke; asgari ücretin uygulama alanlarını, kapsamını, asgari ücretin belirlenmesi ve ayarlanması ölçütlerini, kendi sosyo-ekonomik koşullarına ve gelişme hedeflerine göre belirlemektedir. Günümüzde dünyanın birçok ülkesinde yerel ve sektörel asgari ücret uygulanmaktadır.

3.1 ABD

ABD’de asgari ücret uygulaması eyaletlere göre farklılaşmaktadır. Federal hükümet, ülke genelinde uygulanacak asgari ücreti belirlerken eyaletler uygulamada serbest bırakılmaktadırlar. Örneğin Alabama, Louisiana, Tennessee, Arizona, Mississippi, Florida, South Carolina eyaletlerinde asgari ücret uygulaması yoktur. Uygulamanın bulunduğu eyaletlerde de asgari ücret önemli ölçülerde farklılaşmaktadır. Örneğin Washington’da asgari saatlik ücret 7,35, California’da asgari saatlik ücret 6,75 dolar, Ohio’da 4,25 dolardır. Buna göre 40 saatlik çalışma haftasına göre aylık asgari ücret Washington eyaletinde 1176 dolar, California’da 1080 dolar, Ohio’da ise 680 dolardır. Ohio’da asgari ücret Washington’dakinin yaklaşık yüzde 58’ine karşılık gelmektedir.

Asgari ücret, uygulamanın bulunduğu eyaletlerde, işletme büyüklüğüne, ciroya ve işçi sayısına göre de farklılaşmaktadır.

Örneğin Minnesota’da yıllık cirosu 500 bin doların altındaki işyerlerinde uygulanan asgari saatlik ücret 4,90 dolardır (aylık 784 dolar).

Montana’da yıllık cirosu 110 bin doların altında olan işyerlerinde uygulanan asgari saatlik ücret 4 dolardır (aylık 640 dolar).

Nebraska’da asgari ücret, 4 ya da daha fazla işçi çalıştıran işyerlerinde uygulanmaktadır.

Bazı ABD eyaletlerinde de saatlik asgari ücretler: 2005 (dolar)	
Federal	5,15
Alaska	7,15
Arkansas	5,15
California	6,75
Colarado	5,15
Connecticut	7,10
Delaware	6,15
Florida	6,15
Georgia	5,15
District of Columbia	6,60
Hawai	6,25
Illinois	6,50
Maine	6,35
Massachusettes	6,75
New York	6.00
Ohio	4,25
Oklahoma	5,15
Oregon	7,25
Rhode Island	6,75
Texas	5,15
Vermont	7,00
Washington	7,35

Kaynak: U.S. Department of Labor

Ohio'da yıllık cirosu 150.000-500.000 dolar olan işyerlerinde asgari ücret 3,35, 150.000 doların altındaki işyerlerinde ise 2,80 dolardır.

Oklahoma'da asgari ücret 10 ya da daha fazla işçi çalıştıran ya da yıllık cirosu 100.000 doların üzerinde olan işyerlerinde uygulanmaktadır. Bu tanıma uymayan işyerlerinde asgari saatlik ücret 2 dolardır (aylık 320 dolar).

3.2 Kanada

Kanada'da asgari ücret, çalışma yasalarına göre her bölge için belirlenmekte ve zaman zaman revize edilmektedir. 2005 yılında asgari ücretin en düşük olduğu bölgede (Alberta, 5,90 Kanada Doları (KD)) asgari ücret en yüksek asgari ücretin uygulandığı bölgedekinin (Nunavut, 8,50 KD) yüzde 69'u kadardı.

Kanada'da Asgari Ücretler: 2005 (Kanada Doları)	
Bölge	Saatlik Asgari Ücret
Alberta	5,90
British Columbia	8,00
Manitoba	7,25
New Brunswick	6,30
Newfoundland	6,00
Northwest Territories	8,25
Nova Scotia	6,50
Nunavut	8,50
Ontario	7,45
Prince Edward Island	6,80
Quebec	7,45
Saskatchewan	6,65
Yukon	7,20

3.3 Meksika

Meksika'da yerel asgari ücret uygulamasına 1917 yılında başlanmış ve başlangıçta 2.300 idari bölgede asgari ücret belirlenmişti. Asgari ücretler arasındaki farklılıklar bölgenin gelişmişlik düzeyi ve yerel işgücü piyasasının gerçeklerine göre belirlenmediği için bu sistem başarılı olamamış ve 1962 yılında terkedilmiştir. 1962 yılında asgari ücret belirlenmesinde bölgesel sisteme geçilmiş ve asgari ücretin belirlenmesi ulusal asgari ücret komisyonunun eşgüdümünde gerçekleştirilmeye başlanmıştır. Bölgesel asgari ücretler zaman içinde üç farklı düzeye yakınsamış ve günümüzdeki sisteme temel oluşturmuştur. Meksika'da bugün bölgesel ücret uygulanmaktadır.

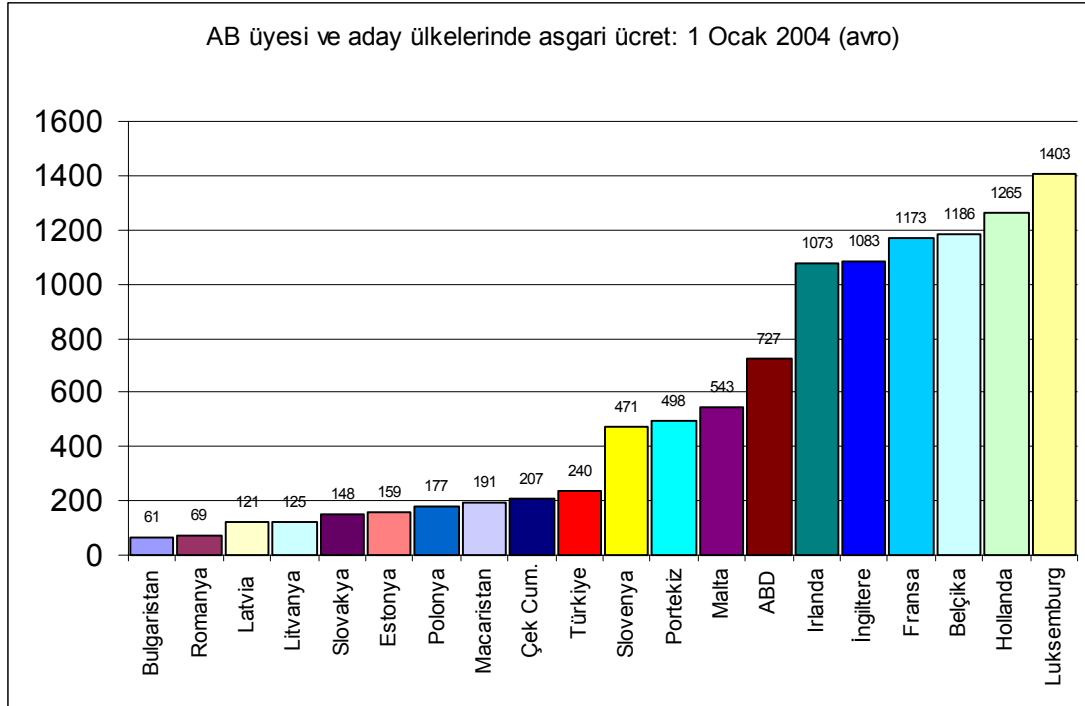
Meksika'da Asgari Ücretler: 1 Ocak 2005 (ABD doları)	
A. Bölgesi	46,80
B. Bölgesi	45,35
C. Bölgesi	44,05

Meksika'da asgari ücretin yanısıra çeşitli mesleklerde uygulanacak asgari ücret de yine bölgelere göre belirlenmektedir.

3.4. AB

AB'ye üye ülkelerde asgari ücret uygulamaları farklılık göstermektedir. AB'ye üye 25 ülkeden 18'inde asgari ücret uygulanmaktadır. Asgari ücret uygulaması bulunan ülkeler; Belçika, Çek Cumhuriyeti, Estonya, Yunanistan, İspanya, Fransa, İrlanda, Latvia, Litvanya, Luksemburg, Macaristan, Malta, Hollanda, Polonya, Portekiz, Slovenya, Slovakya ve İngiltere'dir. AB üyeliğine aday olan Bulgaristan ve Romanya'da da asgari ücret uygulanmaktadır. Almanya, Avusturya, Danimarka, İsveç ve İtalya'da ise asgari ücret uygulaması yoktur. Aşağıdaki Tabloda AB'deki asgari ücret düzeyleri avro olarak verilmiştir.

Avusturya, Danimarka, Finlandiya, Almanya, İtalya ve İsveç'te yasal olarak bağlayıcı olan asgari ücret oranları, endüstri düzeyinde sürdürülen toplu iş sözleşmeleri ile belirlenmektedir. Almanya ve Finlandiya'da sözleşmelerin, anlaşmaya taraf olan işveren kuruluşlarına üye olmayan işverenlerin işletmelerinde de uygulanmasını sağlayacak mekanizmalar vardır.



Kaynak: OECD

3.5. Japonya

Japonya'da 47 bölgede ve 251 endüstride farklı asgari ücret uygulanmaktadır. Asgari ücretler, çalışan sayısına göre de sektörler ya da işletmeler arasında farklılaşmaktadır.

Japonya'da Asgari Ücret Sistemi (2000)	
Bölgesel Asgari Ücret	47 bölge
Enyüksek günlük asgari ücret	5.465 yen (50 dolar)(Tokyo, Kanagawa, Osaka)
Endüşük günlük asgari ücret	4.712 yen (43 dolar)(Miyazaki)
Endüstrilere göre asgari ücret	251 endüstri
Enyüksek günlük ödeme	7.280 yen (66 dolar)(Kochi, general trucking business)
Endüşük günlük ödeme	4.928 yen (45 dolar)(Saga, seramik mutfak malz.)

3.6 Hindistan

Hindistan'da da 33 eyalette yerel asgari ücret uygulaması bulunmaktadır. Bunun yanı sıra her eyalette de asgari ücretin en düşük ve en yüksek sınırları belirlenmektedir. Böylelikle bölgeler içinde de asgari ücret uygulamasının doğuracağı katılıkların hafifletilmesi sağlanmaktadır.

Hindistanda Günlük Asgari Ücretler (ABD doları)		
Bölgeler	Minimum	Maksimum
Central Sphere	1,1	2,8
Andra Pradesh	0,6	1,4
Arunachal Pradesh	0,9	0,9
Assam	0,7	1,1
Bihar	0,8	1,3
Goa	0,6	2,8
Gujarat	1,4	2,1
Haryana	1,6	1,7
Himachal Pradesh	1,1	
Jammu ve Kashmir	0,7	
Karnataka	1,1	1,7
Kerala	0,7	3,2
Madhya Pradesh	1,1	1,2
Maharashtra	0,2	2,6
Manipur	1,0	1,4
Meghalaya	1,1	
Mizoram	1,5	
Nagaland	1,0	
Orissa	0,9	
Puncab	1,5	3,3
Rajasthan	1,1	1,4
Tamil Nadu	1,0	2,4
Tripura	0,6	1,2
Uttar Pradesh	0,9	1,6
West Bengal	1,3	3,7
Andamadan ve Nicobar	1,5	2,0
Chandigarh	1,8	
Dadra ve Nagar Haveli	1,1	1,6
Daman ve Diu	1,1	1,6
Delhi	1,6	2,2
Lakshadweep	1,0	
Pondicherry	0,4	1,4

Kaynak: Türkiye Giyim Sanayicileri Derneği

3.7 Çin

Çin'de Tibet özerk bölgesi dışında kalan 38 eyalet ve özerk bölgelerinde asgari ücret uygulandığı gibi her bölge içinde de asgari ücret uygulamaları çeşitlilik göstermektedir. Resmi raporlara göre Çin'in tüm şehirlerinde en düşük asgari ücret 210 yuan olarak belirlenmiştir (24 dolar). Ancak asgari ücret şehirler ve bölgeler arasında farklılıklar göstermektedir. Örneğin 2004 yılında asgari ücret Shenzhen'de aylık asgari ücret 600 yuan (73 dolar), Shanghai'da 570 yuan (69 dolar) and Beijing'de 495 yuan (60 dolar).

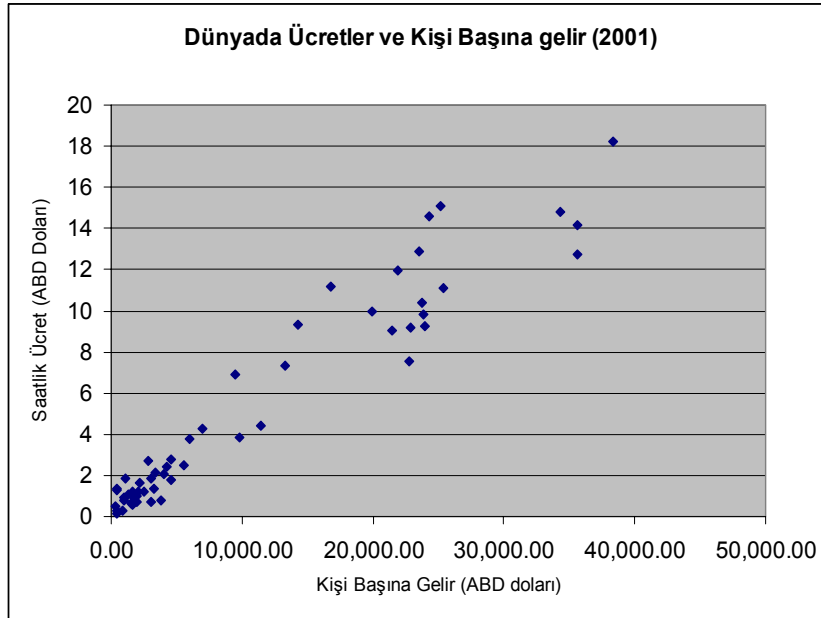
Asgari ücret sözleşmesiz çalışanlara uygulanmamaktadır. Asgari ücret uygulaması, eyaletlerin içinde de farklılıklar göstermektedir. Örneğin Guangzhou eyaletinde yedi asgari ücret kategorisi bulunmaktadır: Birinci kategori 684 Yuan/ay, ikinci kategori 574 Yuan/ay, üçüncü kategori 494 Yuan/ay, beşinci kategori 446 Yuan/ay, beşinci kategori 410 Yuan/ay, altıncı kategori 377 Yuan/ay ve yedinci kategori 352 Yuan/ay. Eyalet içindeki bölgeler yedinci kategoriden düşük olmamak üzere asgari ücretlerini belirleyebilmektedirler.

Çin’de Aylık Asgari Ücretler (ABD doları)						
Eyalet, Şehir	Kategoriler					
	I.	II.	III.	IV.	V.	VI.
Anhui	44,7	42,3	41,1	38,6	35,0	32,6
Beijing	56,2					
Chongqing	38,6	36,2	33,8	31,4		
Fujian	50,7	42,3	39,9	36,2	31,4	26,6
Fujian Xiamen	56,8	50,7	42,3			
Gansu	34,9	31,4	29,0			
Guangdong	66,4	58,0	51,9	45,9	41,1	37,4
Guangxi	33,2	31,4	28,4	25,4		
Guizhou	42,3	38,6	35,0	31,4		
Hainan	54,3	42,3	36,2			
Hebei	42,3	36,2	30,2			
Heilongjiang	39,3	36,1	34,5	31,4	28,3	26,7
Henan	35,0	31,4	29,0	26,6	22,9	
Hubei	48,3	41,1	37,4	33,8	29,0	
Hunan	43,5	41,1	38,6	36,2	33,8	
Inner Mongolia	25,4	22,9	20,5			
Jiangsu	55,6	44,7	38,6	31,4		
Jiangxi	30,2	27,8	25,4	22,9		
Jilin	37,4	33,2	29,0			
Liaoning	43,5	38,6	37,4	36,2	35,0	33,8
Liaoning Dalian	50,7	45,9	36,2			
Liaoning Shenyang	45,9	38,6	30,2			
Qinghai	31,4	30,2	27,8	26,6		
Shandong	44,7	41,1	37,4	33,8	31,4	
Shandong Qingdao	44,7	35,0				
Shanghai	64,6					
Shaanxi	44,7	42,3	41,1	38,6	35,0	32,6
Shanxi	41,1	36,2	31,4	26,6		
Shanxi Taiyuan	41,1					
Shenzhen	71,9	55,6				
Sichuan	41,1	37,4	32,6	27,8		
Tianjin	54,3	53,1				
Wuhan	48,3					
Xinjian	47,1	41,1	36,2	33,8	32,6	31,4
Yunan	37,4	32,6				
Zhejiang	49,5	45,9	41,1			

Kaynak: Türkiye Giyim Sanayicileri Derneği

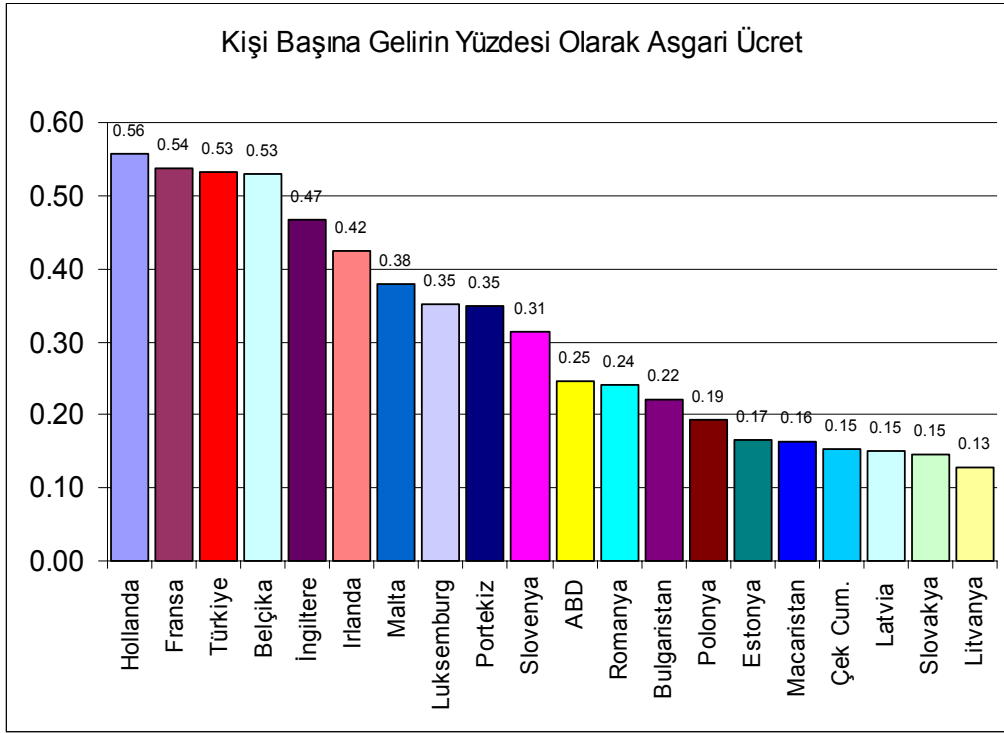
4. KİŞİ BAŞINA GELİR VE ASGARİ ÜCRET

Asgari ücret belirlenirken, işçilerin ve ailelerinin ihtiyaçları, ülkedeki genel ücret düzeyi, asgari geçim endeksi, sosyal güvenlik ve diğer sosyal grupların görece yaşam standartları, ekonomik gelişme, verimlilik düzeyini içeren ekonomik faktörler ve yüksek istihdam düzeyine ulaşmak ve bu düzeyi korumak dikkate alınmalıdır. Gelir düzeyi düşük ülkelerde asgari ücretin asgari geçim düzeyini korumak gerekçesiyle yüksek tutulması ekonomi üzerinde olumsuz etkiler doğururken, enflasyonist baskılara ve yaygın işsizliğe yol açmaktadır. Bu sonucun ekonomik gelişme hedefiyle çeliştiği açıktır. Ayrıca resmi olarak belirlenen yüksek asgari ücret, uygulamada işlerlik kazanmamakta, ekonominin ödeme kapasitesinin üzerinde tespit edilen asgari ücret, kayıtdışıya yol açmaktadır. Bu nedenle gelir düzeyi düşük ülkelerde normal sayılabilecek bir hayat standardına uygun asgari ücrete ulaşmak bir hedef olarak belirlenmeli ve asgari ücret bu düzeye ekonomik gelişme ve büyümeyle birlikte çekilmelidir. Ekonomik veriler, bu görüşü destekler niteliktedir.



Kişi başına gelir ile asgari ücret arasında pozitif ve oldukça istikrarlı bir ilişki vardır. Yukarıdaki çizim 55 ülkede saatlik asgari ücret ile kişi başına gelir arasındaki pozitif ilişkiyi net bir biçimde ortaya koymaktadır. Çizimdeki her nokta bir ülkeyi temsil etmektedir. Çizimden de görüleceği gibi ülkelerin kişi başına geliri arttıkça saatlik asgari ücret de yükselmektedir.

Aşağıdaki tabloda AB ülkelerinde kişi başına gelirin yüzdesi olarak asgari ücreti vermektedir. Görüldüğü gibi bu oran kişi başına gelir düştükçe azalmaktadır. Bu görünümü bozan tek ülke, Türkiye'dir. Türkiye, 0,53 ile bu oranın en yüksek olduğu ülkeler arasındadır. AB'ye yeni üye olmuş ülkelerde bu oran, Türkiye'dekinin üçte bir kadardır.

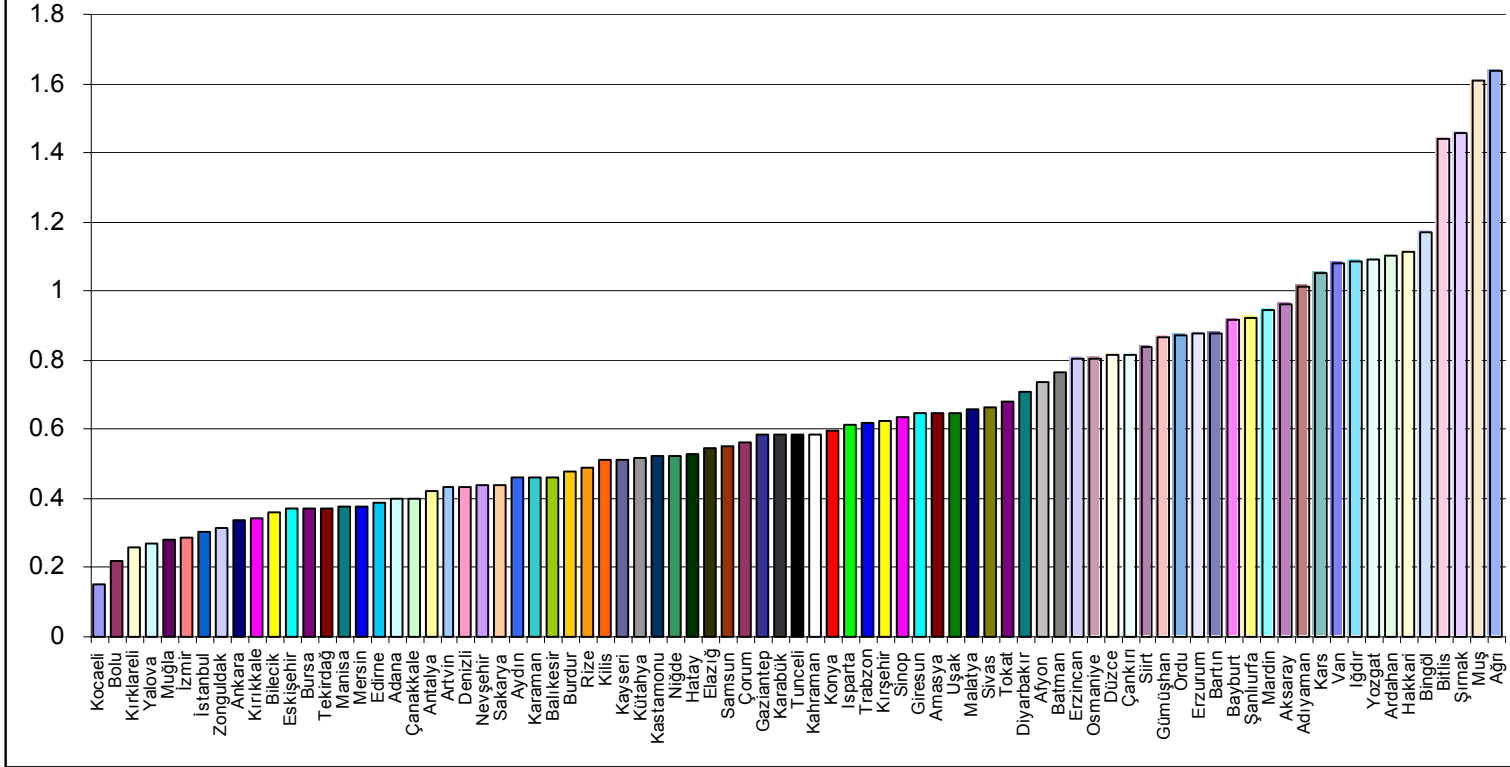


Kaynak: OECD verilerine dayanılarak yapılan hesaplamalar

Bir ülke içinde yerel asgari ücret uygulamasının gerekçesi, bölgeler ya da iller arasında kişi başına gelirden ortaya çıkan yüksek farklılıklardır. Ülkemizde 2001 yılında kişi başına gelir 2.146 dolardı. İller arasında Kocaeli 6.165 dolarla en

yüksek, Ağrı ise 568 dolarla en düşük kişi başına gelire sahipti. 2001 yılında yıllık net asgari ücret 929,5 dolardı. Buna göre Kocaeli'nde yıllık net asgari ücret kişi başına düşen gelirin yüzde 15'i iken Ağrı'da yüzde 164'üne karşılık gelmekteydi. Bu oranlar, asgari ücretin ülkemizin her ilinde aynı anlam taşımadığını ortaya koymaktadır. Aşağıdaki tablo bu durumu özetlemektedir.

Kişi Başına Gelirin Yüzdesi Olarak Yıllık Asgari Ücret (2001)



Kaynak: DİE ve asgari ücret verilerine dayanılarak yapılan hesaplamalar

İllere göre kişi başına tüketim harcamaları da, bölgeler arası gelir dağılımındaki dengesizliği yansıtmakta ve asgari ücretin düşük gelirli illerimizde ne kadar önemli bir gelir düzeyine işaret ettiğini göstermektedir. Aşağıdaki tablo bazı illerimizde kişi başına tüketim harcamalarını vermektedir.

Bazı İllerimizde Kişi Başına Aylık Ortalama Tüketim Harcaması (2003) Milyon TL	
İstanbul	319
Ankara	252
İzmir	242
Ağrı, Kars, Iğdır, Ardahan	110
Van, Muş, Bitlis, Hakkari	82
Kaynak: DİE verilerine dayanılarak yapılan hesaplamalar	

Tabloda verilen kişi başına tüketim harcamalarının ortalamayı verdiği düşünülürse; bu günkü genel asgari ücretin altında bir yerel asgari ücretin düşük gelirli illerimizdeki yoksul ve işsiz kesimler için ne kadar önemli bir gelir düzeyi anlamına geleceği açıkça ortaya çıkar.

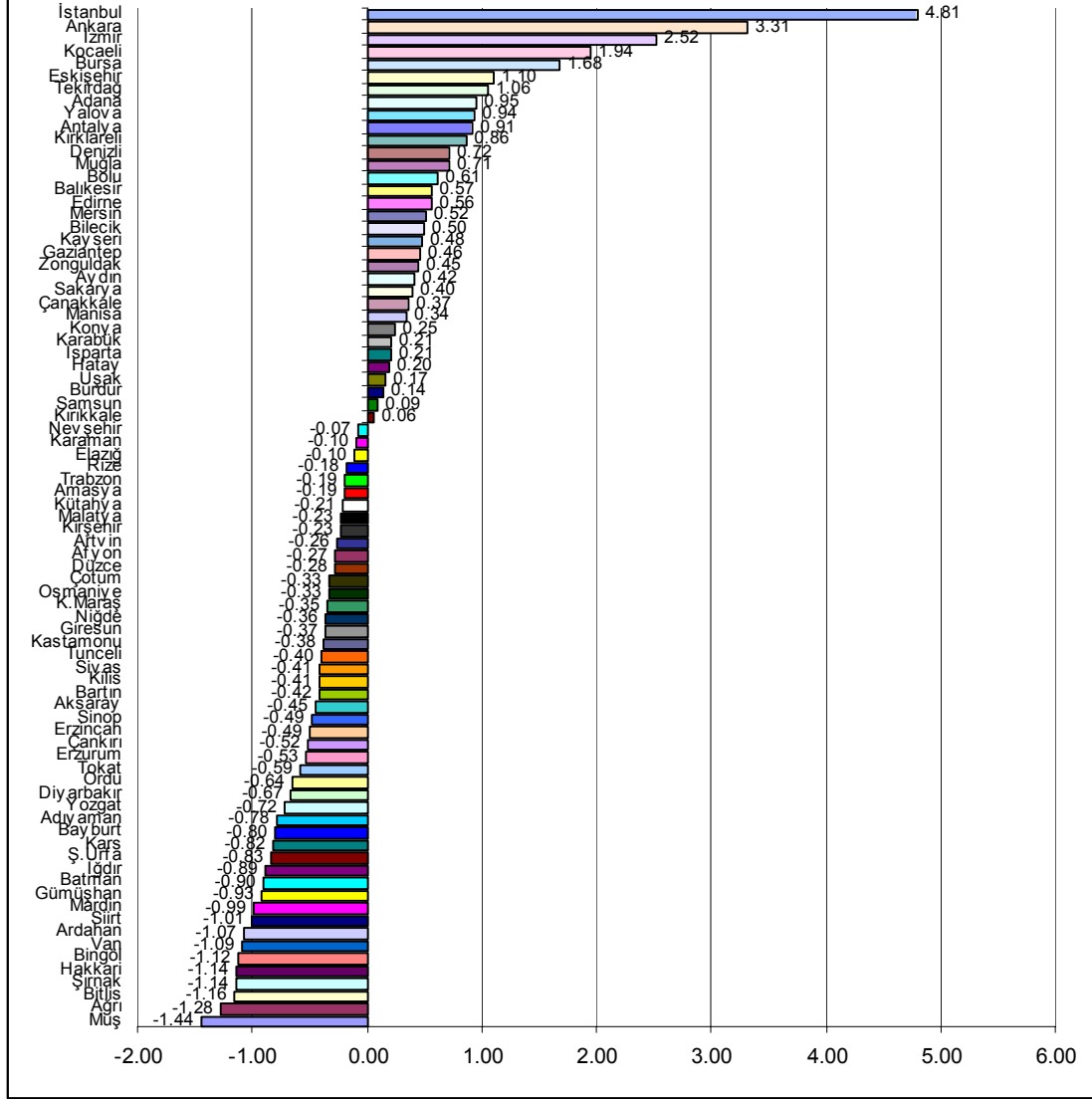
Türkiye’de asgari ücret, işveren açısından yüksek, gelişmiş bölgelerimizdeki işçi açısından ise düşüktür. Asgari ücretten işçinin eline geçen miktar, brüt asgari ücretin yüzde 60’ının altındadır. Bu durum, işgücü maliyetlerini yükselterek Türkiye’nin uluslararası rekabet gücünü de olumsuz etkilemektedir.

Asgari ücret, asgari geçim için gerekli gelirin yüksek olduğu gelişmiş illerimizde düşüktür. Diğer yandan gelir düzeyi düşük birçok ilimizde kişi başına

gelir, yıllık net asgari ücretin altındadır. Aynı asgari ücretin hem gelişmiş hem de geri kalmış bölgelerimizde uygulanıyor olması, kişi başına gelirin yüzdesi olarak asgari ücrette önemli farklılıklara yol açmaktadır. Ulusal asgari ücret uygulaması, yerel düzeyde düşük gelirli illerimizin rekabet gücünü olumsuz etkilemektedir. Yerel asgari ücret uygulaması, rekabet gücündeki bu bozulmayı bir ölçüde de telafi edecektir. Düşük gelirli illerimizde, kişi başına düşen gelirin üzerinde ancak ulusal asgari ücretin altında bir asgari ücret hem kişi başına geliri yükseltecek, hem de o illerimizi emek yoğun sektör yatırımları için daha çekici hale getirebilecektir.

Aşağıdaki tablo illerimiz arasında sosyo-ekonomik gelişmişlik farklarını gözler önüne sermektedir. Böylesine farklılığın bulunduğu bir ortamda her ile aynı asgari ücretin uygulanması, sosyo-ekonomik gelişmişlik sıralamasında alt sıralarda bulunan illerimizin gelişmesine katkıda bulunmamaktadır.

İllerin sosyo-ekonomik gelişmişlik sıralaması 2003



Kaynak: DPT

Yatırımların düşük gelirli illerimize yönelmemesinin ardında, altyapı imkanlarından beşeri sermayenin niteliğine, coğrafi koşullardan pazara yakınlığa kadar uzanan birçok neden vardır. Sadece yerel asgari ücret uygulamasına geçişle

bu nedenlerin bir anda ortadan kalkacağını düşünmek doğru olmaz. Bu nedenle, bu illerimize yönelik altyapı ve beşeri sermaye yatırımlarının hızlandırılması gerekir. Yerel asgari ücret uygulaması, bu illerimizin yatırımcılar açısından çekiciliğini artıran ek bir faktör olacaktır. Yatırımların düşük gelirli illerimize yönelmesi halinde o illerimizde gelir düzeyinin zaman içinde yükselmesini ve yerel asgari ücretlerin zaman içinde birbirine yakınsamasını beklemek çok yanlış değildir.

Yerel asgari ücret uygulamasına geçişin halihazırda asgari ücret alan ve bu ücret üzerinden sigorta primi ödeyen işçilerin durumunun sorun yaratacağı düşünülebilir. Ancak, bu sorun bu konumdaki işçilerin sayısı çok fazla değildir. Aşağıdaki tablo sosyo-ekonomik gelişmişlik sıralamasında en altlarda yer alan illerimizdeki sigortalı işçi sayısını vermektedir.

Sosyo-Ekonomik Açıdan En az Gelişmiş İllerimizde Çalışan Sigortalı Sayısı (2004)

	Kamu	Özel	Toplam
Diyarbakır	1,422	20,622	22,044
Yozgat	1,898	8,018	9,916
Adıyaman	881	5,730	6,611
Bayburt	265	1,375	1,640
Kars	635	2,940	3,575
Urfa	2,776	15,789	18,565
Iğdır	494	1,210	1,704
Batman	159	4,583	4,842
Gümüşhane	220	1,798	2,018
Mardin	816	3,769	4,585
Siirt	401	2,880	3,281
Van	761	5,407	6,168
Bingöl	200	1.644	1,844
Hakkari	277	680	957
Şırnak	141	2,099	2,240
Bitlis	319	1,534	1,853
Ağrı	345	1,448	1,793
Muş	687	1,283	1,970
Toplam	12,697	81,165	95,606

Kaynak: Sosyal Sigortalar Kurumu

Bu 19 ilimizde resmi ve özel kuruluşlarda asgari ücret üzerinden prim ödeyen toplam çalışan sayısı 95.606'dır. Diğer yandan Teşvik kapsamına alınan ve sosyo-ekonomik gelişmişlik sıralamasında en alt sıralarda yer alan 19 ilimizin dışında kalan 30 ilimizdeki toplam sigortalı sayısı ise 43.318'i resmi, 270.509'u özel kuruluşlarda olmak üzere toplam 313.827'dir. Bu illerimizin nüfusu, toplam nüfusumuzun yüzde 20'sini oluştururken toplam asgari ücretlilerin yüzde 12'si bu 30 ilimizde çalışmaktadır.

Görüldüğü gibi, sosyo-ekonomik gelişmişlik sıralamasında en altta yer alan bu 19 ilimizde asgari ücretli çalışan sayısı çok yüksek değildir. Bu illerimizin nüfusu, nüfusumuzun yaklaşık yüzde 15'ini oluştururken; bu illerimizdeki asgari ücret üzerinden prim ödeyen toplam sigortalı sayısı, asgari ücretten toplam sigortalıların yaklaşık yüzde 3,5'ini oluşturmaktadır. Bu illerimizdeki mevcut çalışanların hakları, yerel asgari ücret uygulamasına geçiş sonrasında da korunmalıdır.

Sonuç

Uluslararası rekabeti sadece ücret düzeyinde sürdürmek ne doğru ne de uzun süreli uygulanabilir bir stratejidir. Ekonomik büyüme, önünde sonunda ücretlerde de bir yükselmeyi beraberinde getirecektir. Bu nedenle uluslararası piyasalarda rekabeti; kalite, verimlilik ve etkinlik gibi alanlarda sürdürmek, ücret dışı işgücü maliyetlerini düşürmek için gerekli mali tedbirleri almak zorundayız. Bununla birlikte, niteliksiz işgücüne dayanan, emek yoğun malların üretiminde ücret düzeyi önem taşımaktadır. Bu sektörler aynı zamanda işsizlikle uzun dönemli mücadelede de büyük önem taşımaktadır. Bu nedenle emek yoğun sektörleri ihmal edemeyiz. Ancak, bugünkü ulusal asgari ücret düzeyinde emek yoğun sektörlerde rekabet gücümüz giderek aşınmaktadır. Yerel asgari ücret uygulaması, rekabet gücümüzdeki bu aşınmayı telafi edecek unsurlar taşımaktadır.

Ülkemizde bölgeler arasındaki gelir farklılıkları, yerel asgari ücret uygulaması ile birlikte bir zaaf olmaktan çıkarak bir avantaja dönüştürülebilir. Gelir düzeyi düşük ve işsizliğin yoğun olduğu illerimizde mevcut asgari ücretin altında bir ücretle çalışmaya hazır yüzbinlerce işsiz vardır. Zaten kayıtdışı sektörde milyonlarca kişi, her türlü sosyal güvenceden yoksun asgari ücretin altında bir ücretle çalışmaktadır. Bu durum ülkemizin bir gerçeğidir ve yadsınamaz.

Diğer yandan ulusal asgari ücret uygulaması, ekonomik açıdan geri kalmış bölgelerimizi de yatırımcılar açısından çekici kılmamaktadır. Aynı ücretle bir işçiyi İstanbul'da çalıştırmak varken bir yatırımcı neden Ağrı'ya ya da Bingöl'e yatırım yapsın? Görüldüğü gibi kişi başına gelirden düşük olan illerimiz açısından ulusal asgari ücret uygulaması, bu illerimizin rekabet gücünü bozan bir nitelik taşımaktadır. Yerel asgari ücret uygulaması Kişi başına geliri düşük olan illerimizde yerel asgari ücret uygulamasına geçilmesi bu illerimizin görece rekabet konumunu güçlendirecek, özellikle emek yoğun ve uluslararası rekabet karşısında zorluk çeken sektör yatırımları için çekici kılacaktır. Ülkemizde işgücü maliyetlerinin yüksekliği nedeniyle yatırımlarını Bulgaristan'a, Romanya'ya Ukrayna'ya hatta Çin'e yönlendiren Türk özel sektörü, düşük gelirli bölgelerimize yönelecektir.

Yerel asgari ücret uygulamasına geçiş, diğer kamu politikalarıyla desteklenirse, geri kalmış illerimizde yatırım ve üretimin artması bölgeler arası gelir dağılımı eşitsizliğinin azalmasına katkı sağlayacaktır. Yerel asgari ücret uygulaması geri bölgelerimizden gelişmiş bölgelere olan iç göçün hızını da kesecektir. Türkiye'nin 440 dolarlık asgari ücretle emek yoğun sektörlerde ne Bulgaristan ne de Çin'le rekabet etmesine olanak yoktur. Ancak, yerel asgari ücret uygulamasına geçişle birlikte ülkemizin düşük gelirli bölgeleri bu rekabet şansına ulaşabilir. Türkiye'nin en uzak köşesi bile AB pazarlarına, Çin ya da Hindistan'dan daha yakındır.

Önerilerimiz

Türkiye asgari ücret uygulaması açısından 3 bölgeye ayrılabilir:

1. Birinci Bölge:

Sosyo-ekonomik gelişmişlik açısından sıralamada en altta olan 19 il ve ilçelerinden oluşabilir. Bu iller ve ilçelerinde asgari ücret, net 250 YTL olarak belirlenerek ve bu ücretten alınan vergi ve sigorta prim oranları izleme ve kayıtlı hale getirmek amacıyla yüzde 1'e düşürülebilir. Bu uygulama 10 yıl süreyle yapılabilir.

2. İkinci Bölge:

Sosyo-ekonomik gelişme açısından Türkiye ortalamasının altında ve teşvik kapsamında olan illerimizin sıralamada en az gelişmiş 19 ilimizin dışındaki 30 il ve ilçelerinden oluşabilir. Bu iller ve ilçelerinde asgari ücret aynen muhafaza edilip; asgari ücretten alınan vergi ve sosyal sigorta prim oranları izleme amacına hizmet etmek ve kayıtlı hale getirmek amacıyla yüzde 1'e düşürülebilir. Bu uygulama 5 yıl süreyle yapılabilir.

3. Üçüncü Bölge

Teşvik kapsamına alınmayan ve sosyo-ekonomik gelişme açısından Türkiye ortalamasının üzerindeki illerden oluşabilir. Bu illerimizde asgari ücret aynen kalabilir fakat asgari ücretten alınan vergi ve sosyal sigorta primleri düşürülebilir.

4. Yerel asgari ücret uygulamasına, birinci ve ikinci bölgelerin gelişmişlik düzeylerinin üçüncü bölgenin gelişmişlik düzeyine yakınsaması ölçüsünde örneğin yukarıda da belirtildiği gibi ikinci bölgede 5 yıl, birinci bölgede ise 10 yıl devam edilebilir.

5. Mevcut asgari ücretlilerin hakları aynen korunmalıdır.