

GİRİŞİMCİLİK VE DEVLET DESTEKLERİ



Ankara Sanayi Odası



GİRİŞİMCİLİK VE DEVLET DESTEKLERİ

ISBN
978-605-137-567-0

YAYIN NO
65

Hazırlayan
Burçin TİRELİ

Tasarım
ARMA BRAND
info@armabrand.com.tr

Baskı
DUMAT OFSET
www.dumat.com.tr

ANKARA
HAZİRAN 2016



Ankara Sanayi Odası Yayınları

Atatürk Bulvarı No: 193 06680
Kavaklıdere/ANKARA

Tel. 0312 417 12 00 Faks. 0312 417 52 05
E-mail. aso@aso.org.tr www.aso.org.tr



İÇİNDEKİLER

GİRİŞİMCİLİK	5
İSTATİSTİKLERLE KADIN VE İŞ DÜNYASINDA KADIN	6
KOSGEB DESTEKLERİ.....	9
KOSGEB GENEL DESTEK PROGRAMLARI	9
YURTİÇİ FUAR DESTEĞİ (DESTEK ÜST LİMİTİ 30.000 TL):	11
YURTDIŞI İŞ GEZİSİ DESTEĞİ (DESTEK ÜST LİMİTİ 10.000 TL):.....	11
TANITIM DESTEĞİ (DESTEK ÜST LİMİTİ 15.000 TL):	12
EŞLEŞTİRME DESTEĞİ (DESTEK ÜST LİMİTİ 15.000 TL):.....	13
NİTELİKLİ İSTİHDAM DESTEĞİ (DESTEK ÜST LİMİTİ 20.000 TL):	14
DANIŞMANLIK DESTEĞİ (DESTEK ÜST LİMİTİ 15.000 TL):.....	15
EĞİTİM DESTEĞİ (DESTEK ÜST LİMİTİ 10.000 TL):	16
ENERJİ VERİMLİLİĞİ DESTEĞİ (DESTEK ÜST LİMİTİ 50.000 TL):	17
TASARIM DESTEĞİ (DESTEK ÜST LİMİTİ 15.000 TL):.....	18
SINAI MÜLKİYET HAKLARI DESTEĞİ (DESTEK ÜST LİMİTİ 20.000 TL):	18
BELGELENDİRME DESTEĞİ (DESTEK ÜST LİMİTİ 10.000 TL):	19
TEST, ANALİZ VE KALİBRASYON DESTEĞİ (DESTEK ÜST LİMİTİ 20.000 TL):	19
BAĞIMSIZ DENETİM DESTEĞİ (DESTEK ÜST LİMİTİ 10.000 TL):	20
GÖNÜLLÜ UZMANLIK DESTEĞİ (DESTEK ÜST LİMİTİ 10.000 TL):	20
LOJİSTİK DESTEĞİ (DESTEK ÜST LİMİTİ 20.000 TL):	20
KOSGEB GİRİŞİMCİLİK DESTEK PROGRAMI	21
KOSGEB KOBİ PROJE DESTEK PROGRAMLARI.....	24
KOSGEB TEMATİK PROJE DESTEK PROGRAMI	25
KOSGEB İŞBİRLİĞİ GÜÇBİRLİĞİ DESTEK PROGRAMI	26
KOSGEB KOBİ GELİŞİM DESTEK PROGRAMI	28
KOSGEB AR-GE, İNOVASYON VE ENDÜSTRİYEL UYGULAMA	
DESTEK PROGRAMI.....	29



EKONOMİ BAKANLIĞI DESTEKLERİ.....	31
YURTDIŞI PAZAR ARAŞTIRMASI VE PAZARA GİRİŞ DESTEK PROGRAMI	31
YURTDIŞI PAZAR ARAŞTIRMASI	31
RAPOR VE YURT DIŞI ŞİRKET ALIM DESTEĞİ	32
E-TİCARET SİTELERİNE ÜYELİK	33
YURT DIŞI BİRİM MARKA VE TANITIM DESTEK PROGRAMI	33
YURTDIŞINDA GERÇEKLEŞTİRİLEN FUAR KATILIMLARININ DESTEKLENMESİ	35
TARIMSAL ÜRÜNLERDE İHRACAT İADESİ	38
TÜRK ÜRÜNLERİNİN YURTDIŞINDA MARKALAŞMASI, TÜRK MALİ İMAJININ YERLEŞTİRİLMESİ VE TURQUALITY®'NİN DESTEKLENMESİ.....	40
ULUSLARARASI REKABETÇİLİĞİN DESTEKLENMESİ	43
AVRUPA BİRLİĞİ MALİ YARDIMLARI.....	46
HİBE PROGRAMLARI VE SOSYAL GİRİŞİMCİLİK DESTEKLERİ	48
HİBE PROGRAMLARI VE KIRSAL KALKINMA DESTEKLERİ (IPARD)	49
IPARD DESTEKLERİ	52
AVRUPA BİRLİĞİ PROGRAMLARI	57
ERASMUS+ PROGRAMI	58
UFUK 2020	60
TÜBİTAK - TÜRKİYE BİLİMSEL VE TEKNOLOJİK ARAŞTIRMA KURUMU	61
1512 BIGG - BİREYSEL GENÇ GİRİŞİMCİ DESTEK PROGRAMI (TEKNOGİRİŞİM SERMAYE DESTEĞİ PROGRAMI).....	63
1514 GİRİŞİM SERMAYESİ DESTEKLEME PROGRAMI	67
1601 YENİLİK GİRİŞİMCİLİK ALANLARINDA KAPASİTE ARTIRILMASINA YÖNELİK DESTEK PROGRAMI	69
1602 TÜBİTAK PATENT DESTEK PROGRAMI	70
1501 TÜBİTAK SANAYİ AR-GE PROJELERİ DESTEKLEME PROGRAMI.....	71
1507 TÜBİTAK KOBİ AR-GE BAŞLANGIÇ DESTEK PROGRAMI	72
KALKINMA AJANSLARI	74



GİRİŞİMCİLİK

Girişimcilik kavramı ile ilk kez 13. yüzyılda karşılaşılımıştır. 13. yüzyıldan 18. yüzyıla kadar farklı bir çok anlamda kullanıldığı görülmüştür. Günümüzdeki ifadesi ise, ilk olarak 18. yüzyılda girişimcilik kavramının öncüsü kabul edilen düşünür, Richard Cantillon (1755) tarafından kullanılmıştır. Cantillon'a göre risk, girişimci tarafından üstlenilmesi gereken en temel unsurdur. Girişimcilik konusundaki en kapsamlı araştırmalar, yaklaşık bir asır sonrasında ekonomist Jean-Baptiste Say tarafından yapılmıştır. Kendisi de bir girişimci olan Say, girişimcinin örgütlenme becerisi üzerinde durmuştur (1815). Girişimcilik ve yenilik kavramlarını ilk kez birleştiren Joseph Alois Schumpeter ise; girişimciliğin özünün, yeni fırsatları görme ve bu fırsatları kullanabilme becerisinde bulunduğunu savunmuştur (1928)¹.

Girişimcilik konusunda uluslar arası çalışmalar yürüten Küresel Girişimcilik Endeksi (Global Entrepreneurship Monitor - GEM), bu alandaki en etkin kurumlardan biridir. London Business School ve Babson Collage tarafından kurulan GEM tanımına göre girişimci, yeni bir işe ve yaratıcılığa atılandır. Girişimci kendine iş kazandırma, yeni bir iş organizasyonu veya zaten var olan işi bireysel olarak ya da takım halinde genişletmeye, yeniden kurmaya çalışan kişidir (GEM).

İktisadi İşbirliği ve Gelişme Teşkilatı (OECD) girişimciyi, yeni iş imkânlarını şekillendiren ve kaynakları iyi değerlendirme kabiliyetine sahip olan kişi olarak tanımlamaktadır. OECD, 2006 yılında başlattığı, resmi istatistik kaynaklarından alınan girişimcilik verilerini derleme niteliğindeki uluslararası bir çalışma olan “Girişimcilik Göstergeleri Programı” çerçevesinde girişimciyi aşağıdaki şekilde tanımlamaktadır: “Girişimci, yeni ürün, süreç veya pazarları tespit edip bunları kullanmak vasıtasıyla yeni bir ekonomik faaliyet başlatarak veya var olan bir ekonomik faaliyeti büyüterek değer yaratan kişidir. Bu tanıma göre girişimci sadece eylemleriyle değil, eylemlerinin sonuçlarına göre değerlendirilmektedir. Girişimci zaman, fikir ve diğer kaynaklarını kullanarak yatırım yapar ve risk ve belirsizlik içeren bir faaliyet başlatır. Bu faaliyetin gerçekleştirilmesiyle “yeni”, yani öncekilerin yok olmasına yol açacak sonuçlar ortaya çıkmalı ve ekonomik ve/veya sosyal bir değer oluşmalıdır.”²

1 Defining the Entrepreneur - Louis Jacques Filion (2008)

2 KOSGEB - Türkiye Girişimcilik Stratejisi Eylem Planı 2015-2018



İSTATİSTİKLERLE KADIN VE İŞ DÜNYASINDA KADIN³

Türkiye İstatistik Kurumu'nun 2015 yılında kadınlar ile ilgili yaptığı araştırmanın sonucu oldukça ilgi çekicidir. Bu araştırmaya göre;

Türkiye nüfusunun %49,8'ini kadın nüfusu oluşturuyor

Türkiye nüfusunun (78 milyon 741 bin 53 kişi) %50,2'sini erkek nüfus (39 milyon 511 bin 191 kişi) ve %49,8'ini kadın nüfus (39 milyon 229 bin 862 kişi) oluşturmaktadır. Kadınlar daha uzun yaşadığı için bu oran 65 ve daha yukarı yaş nüfusunda değişmekte olup bu nüfus grubunun %43,8'ini erkek, %56,2'sini kadın nüfus oluşturur.

Okuma yazma bilmeyen kadın nüfus oranı erkeklerden 5 kat fazla

Türkiye'de 2014 yılında 25 ve daha yukarı yaşta olan ve okuma yazma bilmeyen toplam nüfus oranı %5,6 iken bu oran erkeklerde %1,8, kadınlarda %9,2'dir.

Lise ve dengi okul mezunu olan 25 ve daha yukarı yaştakilerin toplam nüfus içindeki oranı %19,1 iken bu oran erkeklerde %23,2, kadınlarda %15'dir. Yüksekokul veya fakülte mezunu olan toplam nüfus oranı %13,9 olup bu oran erkeklerde %16,2 kadınlarda ise %11,7'dir.

Seçilmiş Göstergeler	Erkek	Kadın
Okur-yazar olmayan nüfus oranı (25+ yaş) (%)	1,8	9,2
Yüksekokul veya fakülteden mezun nüfus oranı (25+ yaş) (%)	16,2	11,7
İstihdam oranı (15+ yaş) (%)	64,8	26,7
İşgücüne katılım oranı (15+ yaş) (%)	71,3	30,3
Genç işsizlik oranı (15-24 yaş) (%)	16,0	20,4

Kaynak: Cinsiyete göre seçilmiş göstergeler - TÜİK 2014

Kadınların istihdam oranı erkeklerin istihdam oranının yarısı kadar

Türkiye'de 15 ve daha yukarı yaştaki nüfus içerisinde istihdam oranı 2014 yılında %45,5 olup, bu oran erkeklerde %64,8, kadınlarda ise %26,7'dir.

³ TÜİK, İstatistiklerle Kadın, 2015



Eđitimi kadınların iřgücüne katılma oranı daha yüksek

Ülkemizde 15 ve daha yukarı yařtaki nüfus içerisinde iřgücüne katılma oranı 2014 yılında %50,5 olup, bu oran erkeklerde %71,3, kadınlarda ise %30,3'dür.

Eđitim durumuna göre iřgücüne katılım oranı incelendiđinde, kadınların eđitim seviyesi yükseldikçe iřgücüne daha fazla katılmaktadır. Okur-yazar olmayan kadınların iřgücüne katılım oranı %16, lise altı eđitimi kadınların iřgücüne katılım oranı %25,8, lise mezunu kadınların iřgücüne katılım oranı %31,9, mesleki veya teknik lise mezunu kadınların iřgücüne katılım oranı %39,8 iken yükseköđretim mezunu kadınların iřgücüne katılım oranı %71,3'dür.

Üst düzey kadın yönetici oranı %9,4

Türkiye'de kamusal alanda üst düzey kadın yönetici oranı 2014 yılında %9,4'dür. Kadın hakim oranı %36,9, kadın profesörlerin oranı ise 2013-2014 öđretim yılı için %28,7'dir. Kadın polis oranı daha önceki yıllara göre önemli bir deđişiklik göstermeyerek 2014 yılında da %5,5 oranındadır.

Kadınlar siyasi alanda erkeklere göre daha az

Türkiye Büyük Millet Meclisi'ndeki kadın milletvekili oranı 1935 yılında %4,5 iken, 80 yıl sonra bu oran %14,7'ye yükseldi. Ülke karşılařtırmalarına bakıldığında, Avrupa'da 2014 yılında kadın milletvekili oranının en yüksek olduđu ülkeler; %45 ile İsveç ve %42,5 ile Finlandiya'dır.

Türkiye'de bakan sayısı 2015 yılında 27 olup bunların sadece %7,4'ü kadındır. Ülke karşılařtırmalarına bakıldığında 2013 yılında Avrupa'da kadın bakan oranının en yüksek olduđu ülkeler; %54,2 ile İsveç ve %50 ile Norveç'dir.

Ülkemizde belediye başkanı kadın oranı 2009 yılında %0,9 iken, 2014 yılında %2,9 oldu. Belediye meclisi üyesi kadın oranı ise 2009 yılında %4,2 iken bu oran 2014 yılında %10,7'ye yükselmiştir.

Kadınlar tüm eđitim düzeylerinde aldığı ücret erkeklerden daha düşük

Gelir ve Yaşam Koşulları Arařtırması 2014 sonuçlarına göre, yüksek öđretim mezunu düzeyinde bir kadın çalışanının yıllık ortalama esas iş geliri, aynı eđitim düzeyinde bir erkek çalışanın yıllık ortalama esas iş gelirinden %1,3 oranında düşük gerçekleşirken, bu farkın en fazla olduđu eđitim düzeyi %1,8 ile lise altı.



Kadınların iş kurmasında karşılaştıkları en büyük engellerden biri finans

Garanti Bankası ve ODTÜ işbirliği ile 15 ilde 304 kadın girişimcinin katılımıyla gerçekleştirilen **Kadın Girişimciler Araştırması**⁴ raporuna göre kadınların iş kurma sürecinde en fazla;

- İşin yürütülmesi,
- Sermaye bulunması,
- Bürokratik işlemler ,
- Kadın olmak,
- Aile ve iş yaşamı arasındaki dengeyi sağlamak konuları öncelikli sorunlar arasında gösterilmektedir.

Evlenmiş kadınların %65'i eşlerinden destek almaktadır. Eşlerden sonra ise baba ve anne gelmektedir. Kadın girişimcilerin büyük bir bölümü, kurumlar arasında en fazla desteği kredi desteği olarak bankalardan almaktadır. Bankalar dışında ise en çok sözü edilen kurum KOSGEB'tir. Gerek destek veren kurumların bilinmemesi, gerekse bu konudaki bilgi eksiklikleri başta kadınlar olmak üzere girişimcilerin bu programlardan yeterince faydalanmamalarındaki başlıca sebeptir.

⁴ Garanti Bankası destekli ODTÜ tarafından gerçekleştirilen Kadın Girişimciler Araştırması 2014



KOSGEB DESTEKLERİ⁵

Yayımlandığı Resmi Gazete: Tarih: 20.04.1990 Sayı: 20498

KOSGEB, Küçük ve Orta Ölçekli İşletmeleri Geliştirme ve Destekleme İdaresi Başkanlığı, Ülkenin ekonomik ve sosyal ihtiyaçlarının karşılanmasında küçük ve orta ölçekli işletmelerin payını ve etkinliğini artırmak, rekabet güçlerini ve düzeylerini yükseltmek, sanayide entegrasyonu ekonomik gelişmelere uygun biçimde gerçekleştirmek amacıyla kurulmuştur. Sanayi ve Ticaret Bakanlığı'na bağlı bir Kamu Kuruluşu olup, tüzel kişiliği haiz ve bütün işlemlerinde özel hukuk hükümlerine tabidir.

KOSGEB Müdürlükleri bugün her ilde bulunmaktadır.

KOSGEB GENEL DESTEK PROGRAMLARI

Programın Amacı:

- Proje hazırlama kapasitesi düşük KOBİ'lerin de mevcut KOSGEB desteklerinden faydalanması,
- KOBİ'lerin kaliteli ve verimli mal/hizmet üretmelerinin sağlanması,
- KOBİ'lerin rekabet güçlerini ve düzeylerini yükseltmek amacıyla genel işletme geliştirme faaliyetlerinin teşvik edilmesi,
- KOBİ'lerin yurt içi ve yurt dışı pazar paylarını artırmak amacıyla tanıtım ve pazarlama faaliyetlerinin geliştirilmesidir.

Genel Hükümler:

- Programdan yararlanmak isteyen işletmenin, Türk Ticaret Kanununda tanımlı gerçek veya tüzel kişi statüsünde olması, KOSGEB Veri Tabanında kayıtlı ve aktif durumda olması esastır.
- İşletmenin desteklerden faydalanabilmesi için KOBİ Bilgi Beyannamesinin güncel olması gerekmektedir.
- İşletmenin ilgili mevzuatta belirtilen limitlerin üzerinde vergi ve/veya SGK borcu olması durumunda işletmenin Ödeme Talep Formunda yer alan talebi doğrultusunda; öncelikle borç tutarı destek tutarından mahsup edilerek ilgili kurum/kuruluşun banka hesabına, varsa kalan tutar, işletmenin banka hesabına destek ödemesi olarak aktarılır.

⁵ Bu başlık altında yer alan bilgiler KOSGEB'e ait destekler mevzuatından derlenmiştir. Daha detaylı bilgi için www.kosgeb.gov.tr adresine ziyaret ediniz.



- Taahhütnamenin Uygulama Biriminde kayda alındığı tarih, Programın başlangıç tarihi olarak kabul edilir.
- Programın süresi işletme için 3 (üç) yıldır. Üç yıllık destek programı süresi tamamlandıktan sonra, işletmenin talebi halinde destek programı yeniden başlatılabilir. Başlatılan yeni destek programında, önceki destek programı kapsamında işletmeye kullanılan destek miktarları dikkate alınmaz.
- Ödemeye esas belgelerde destek tutarı hesaplanırken katma değer vergisi destek kapsamı dışında tutulur.
- Program kapsamında sağlanacak desteklerin oranı 1. ve 2. bölgelerde % 50 (elli), 3., 4., 5. ve 6. bölgelerde % 60 (altmış) olarak uygulanır.

	GENEL DESTEK PROGRAMI	Destek Üst Limit (TL)	Destek Oranı (1. ve 2. Bölgeler)	Destek Oranı (3. 4. 5. ve 6. Bölgeler)
1	Yurtiçi Fuar Desteği	30.000	50%	60%
2	Yurt Dışı İş Gezisi Desteği	10.000		
3	Tanıtım Desteği	15.000		
4	Eşleştirme Desteği	15.000		
5	Nitelikli Eleman İstihdam Desteği	20.000		
6	Danışmanlık Desteği	15.000		
7	Eğitim Desteği	10.000		
8	Enerji Verimliliği Desteği	50.000		
9	Tasarım Desteği	15.000		
10	Sınai Mülkiyet Hakları Desteği	20.000		
11	Belgelendirme Desteği	10.000		
12	Test, Analiz ve Kalibrasyon Desteği	20.000		
13	Bağımsız Denetim Desteği	10.000		
14	Gönüllü Uzmanlık Desteği	10.000		
15	Lojistik Desteği	20.000		

Kaynak: KOSGEB Genel Destekler



YURTIÇİ FUAR DESTEĞİ (DESTEK ÜST LİMİTİ 30.000 TL):

- Türkiye Odalar ve Borsalar Birliği (TOBB) internet sitesinde ve Türkiye Ticaret Sicili Gazetesinde yayımlanan Yıllık Yurt İçi Fuar Takvimi Tebliğinde yer alan fuarlardan yurt içi ihtisas ve yurt içi uluslararası ihtisas fuarları ile İzmir Enternasyonal Fuarı destek kapsamına alınabilir.
- Bu destek, katılım sağlanacak fuarlarda, Fuar Organizatör Kuruluşundan temin edilen; boş alan (yer) için kira, stand konstrüksiyonu ve dekorasyonu, fuar katılımcı kataloğu, fuar alanının genel düzenlemesi ile ilgili hostes, genel tanıtım, genel güvenlik, genel temizlik ile gerekli olabilecek diğer hizmet giderlerini kapsar.
- Her bir fuar katılımı için işletme başına azami destek alanı 50 m²'dir.
- Makine, mobilya, mermer gibi büyük ürün sergileme alanına ihtiyaç duyulan işkollarında gerçekleştirilecek Yurt İçi Uluslararası İhtisas Fuarlarında, işletme başına azami destek alanı Başkanlık tarafından 100 (yüz) m²'ye kadar arttırılabilir.
- Destek üst limiti;
 - Yurt İçi Uluslararası İhtisas Fuarlarında 150 TL/m²,
 - Yurt İçi İhtisas Fuarları ve İzmir Enternasyonal Fuarı'nda 100 TL/ m² olarak uygulanır.
- Destekten yararlanmak isteyen işletme, fuar başlama tarihinden en geç 3 (üç) iş günü öncesine kadar www.kosgeb.gov.tr internet adresinden çevrimiçi (online) olarak başvurusunu yapar.

YURTDIŞI İŞ GEZİSİ DESTEĞİ (DESTEK ÜST LİMİTİ 10.000 TL):

- Bu destek; KOSGEB Birimleri veya meslek tarafından düzenlenen yurtdışı iş gezisi programlarında işletme temsilcilerinin;
 - Konaklama giderlerini,
 - Ulaşım giderlerini,
 - Program ile ilgili olmak kaydıyla en fazla 500 TL olmak kaydıyla diğer giderleri kapsar.
- Yurtdışı iş gezisinin düzenlenebilmesi için KOSGEB Veri Tabanına kayıtlı en az 10 (on) işletmenin katılımı gerekmektedir.



- Katılımcı, işletme sahibi, ortağı veya çalışanı olmalıdır. Her bir Yurtdışı İş Gezisi için işletme başına sağlanacak azami destek miktarı 2.000 TL'dir.
- Destek kapsamına alınacak Yurtdışı İş Gezileri Programında işletmelerle yapılacak ikili iş görüşmeleri esas aktivite olup, aşağıda belirtilen aktivitelerden birini de içermelidir;
 - Meslek Kuruluşları ile toplantı
 - Sanayi bölgesi, fabrika, teknopark gezileri, finans grupları vb. ile görüşmeler
 - Yurt dışı fuar ziyareti
- Organizasyon kapsamında yer alan her bir aktivite 2 (iki) günden fazla olamaz.

TANITIM DESTEĞİ (DESTEK ÜST LİMİTİ 15.000 TL):

- İşletmelerin; işletmelerini ve ürün ve/veya hizmetlerini ulusal ve uluslararası pazarlarda tanıtımları için gerçekleştirecekleri faaliyetlerine destek verilir.
- Bu destek unsurları;
 - Ürün kataloğu giderlerini,
 - Yurtdışında yayınlanan veya dağıtılan basılı yayınlara reklam verme giderlerini ,
 - Web / mobil tabanlı tanıtım giderlerini kapsar.
- Ürün kataloğu en az 8 sayfa, en az 4 renk baskılı, içeriğinde işletmenin markası/unvanı, iletişim bilgileri, ürün/hizmet bilgileri, basım tarihi ve basımı yapan işletmenin/hizmet sağlayıcının adının bulunması gerekmektedir. Destek kapsamında bastırılacak katalog sayısı en az 1.000 (bin) adet olmalıdır.
- Her bir destek kalemi için verilecek destek 5.000 TL'yi geçemez.
- Tanıtım Desteği, Yurtiçi Marka Tescil Belgesi sahibi olan işletmelere verilir.
- Web tabanlı tanıtım kapsamında; Ekonomi Bakanlığı tarafından "Ön Onay Verilen E-Ticaret Siteleri Listesi"nde yer alan e-ticaret sitelerinde yayınlanan tanıtım giderlerine destek verilir. Bu kapsamda ilgili e-ticaret sitelerine yapılan üyeliğin en az 1 (bir) yıl olması şartı aranır. Ancak e-ticaret sitelerine yapılan üyeliğin



sadece site içi reklam ve reklam bandı (banner) giderlerini kapsamaması durumunda destek sağlanmaz. Program süresi içerisinde her bir destek başvurusu için işletmeye sağlanacak desteğin üst limiti 2.500 (iki bin beş yüz) TL'yi aşamaz.

- Mobil tabanlı tanıtım kapsamında; Akıllı cep telefonu ve tablet bilgisayarların işletim platformlarında (Android, IOS, vb.) işletmeye özel yapılan tanıtım uygulamalarına destek verilir. Bu uygulamalar; işletmenin iletişim, ürün, harita bilgileri ve işletmeye ait diğer tanıtım bilgilerini kapsamalı ve işletmeye ait web sayfasında uygulamanın indirme bağlantısı olmalıdır. İşletmeye sağlanacak desteğin üst limiti 5.000 (beş bin) TL'yi geçemez.

EŞLEŞTİRME DESTEĞİ (DESTEK ÜST LİMİTİ 15.000 TL):

- Eşleştirme Merkezlerinden alınacak;
 - Danışmanlık
 - Organizasyonel
 - Daimi sergi alanı hizmetlerine destek verilir.

Danışmanlık Hizmetleri:

- Eşleştirme faaliyetleri kapsamında işletmeye verilecek; pazar araştırması, potansiyel işbirliği yapılabilecek işletme araştırması, fuar araştırması, makine-teçhizat ve teknoloji araştırması, yerel mevzuat araştırması, finans kaynakları araştırması, yatırım/fizibilite araştırması, insan kaynakları araştırması, taleplerin iletilmesi, sözleşme hazırlama v.b. konularında danışmanlık hizmetlerini kapsar.
- Danışmanlık hizmeti için işletmeye sağlanacak desteğin üst limiti 2.000 (iki bin) TL'yi, Program süresince danışmanlık için verilen toplam destek üst limiti ise 4.000 (dört bin) TL'yi aşamaz.

Organizasyonel Hizmetler:

- Eşleştirme faaliyetleri kapsamında işletmeye verilecek; firma/kurum-kuruluşlar ile ikili iş görüşmesi organizasyonu, fuar ve firma ziyaretleri, tercümanlık-çeviri, şoför/araç kiralama, havaalanı transferi, bankacılık/sigorta/güvenlik hizmetleri, toplantı salonu kiralama, vize/davet mektubu hazırlama, projeksiyon, bilgisayar gibi ofis araçları tedariki, telefon, faks, internet hizmeti ve organizasyona ilişkin ulaşım ve konaklama hizmetlerini kapsar.



- Organizasyonel Hizmetler kapsamında düzenlenecek her bir organizasyonda verilen hizmetler için işletmeye sağlanacak desteğin üst limiti 4.000 (dörtbin) TL'yi, Program süresince organizasyonel hizmetler için verilecek toplam destek üst limiti ise 8.000 (sekizbin) TL'yi aşamaz.

Daimi Sergi Alanı Hizmetleri:

- Eşleştirme faaliyetleri kapsamında işletmeye verilecek; kapalı alan tahsisi, stand konstrüksiyonu, stand dekorasyonu, ürünlerin yurt içindeki depo ile daimi sergi alanı arası gidiş/dönüş nakliyesi, ürünlerin yurt dışı indirme/depolama/yükleme işlemleri, daimi sergi alanının genel güvenlik ve genel temizlik hizmetleri, ürünlerin gümrük işlemleri ile yurt dışı nakliye sigortalama işlemleri ve benzeri hizmetleri kapsar.
- Program süresince işletmenin en az 6 (altı) aylık daimi sergi alanı kiralaması için verilecek toplam destek üst limiti 3.000 (üçbin) TL'dir.
- İşletme birden fazla EŞMER'den hizmet alabilir.

NİTELİKLİ İSTİHDAM DESTEĞİ (DESTEK ÜST LİMİTİ 20.000 TL):

- Bu destek, işletmede son 12 ay içinde istihdam edilmemiş, en az fakülte veya dört yıllık yükseköğretim mezunu ve işletmede tam zamanlı olarak çalışacak yeni eleman için verilir.
- İşletme, destek üst limiti dâhilinde aynı anda en fazla 2 (iki) eleman için bu destekten yararlanabilir.
- Bu desteğin aylık üst limiti, istihdam edilecek her bir eleman için net ücret üzerinden hesaplanır ve aylık 1.500 TL'yi geçemez. Asgari geçim indirimi, ikramiye, prim, SGK vb. ek ödemeler net ücrete dâhil edilmez.
- Emekliler, yabancı uyruklular, işletme sahibi veya ortakları ile bunların ana, baba, kardeş, eş ve çocukları bu destek kapsamında istihdam edilemez.
- Destek kapsamında istihdam edilecek nitelikli elemanın, destek başvuru tarihinden önceki son 30 (otuz) gün içinde istihdam edilmiş olması veya başvurunun kabul edildiğinin işletmeye bildirildiği tarihten itibaren en geç 45 (kırk beş) gün içinde istihdam edilmesi gerekir.



DANIŐMANLIK DESTEĐİ (DESTEK ÜST LİMİTİ 15.000 TL):

- AŐaĐıdaki konularda alınan danıŐmanlık hizmetlerine destek verilir;
 - a) Genel Yönetim: Yönetim Modelleri, Stratejik Planlama, KurumsallaŐma, Zaman Yönetimi, DeĐiŐim Yönetimi, Kıyaslama (Benchmarking), Yeniden Yapılanma, Proje Yönetimi konuları.
 - b) AB ve DiĐer Uluslararası Kaynaklardan Yararlanmak Üzere Proje Hazırlama: Avrupa BirliĐi, Dünya Bankası ve diĐer uluslararası fonlardan yararlanmak üzere proje hazırlama konuları.
 - c) İŐ Planı Hazırlama: İŐ Kurma ve GeliŐtirme konuları.
 - d) Yatırım: Fizibilite, Yatırım DeĐerlendirmesi, Yatırım Analizleri konuları.
 - e) Pazarlama: Pazarlama Yönetimi, Pazarlama Stratejisi, SatıŐ Organizasyonu, SatıŐ Yönetimi, Kurum İmajı/Halkla İliŐkiler, MüŐteri İliŐkileri, Pazar AraŐtırması, DaĐıtım, Fiyatlandırma konuları.
 - f) Üretim: Üretim Yönetim Sistemi, Malzeme Yönetimi, Verimlilik İyileŐtirme, Yalın Üretim, YerleŐim Planlama, Üretim Planlama, Planlı Bakım, Otomasyon, Stok Yönetimi, Teknik Konular.
 - g) İnsan Kaynakları: İŐgücü Planlama, Kariyer Planlaması, Personel Edinimi, Personel Politikaları, Performans DeĐerlendirme, Örgütsel Yapı, EĐitim Yönetimi, Motivasyon, Kurumsal Kimlik konuları.
 - h) Mali İŐler ve Finans: Ekonomik Planlama ve Kontrol, Muhasebe-Denetim Sistemi, Finansal Planlama, Maliyet Etütleri, Ekonomik Analizler, Vergi ve Fon Yönetimi, Enflasyon Muhasebesi konuları.
 - i) DıŐ Ticaret: DıŐ Ticaret Mevzuatı, Uluslararası Ödeme Őekilleri, İhracat hazırlık, Uluslararası teslim Őekilleri, İhracat/İthalat İŐlemleri konuları.
 - j) Bilgisayar ve Bilgi Teknolojileri: İnternet Tabanlı Sistem GeliŐtirme, Kurumsal Bilgi Teknolojisi Stratejileri Belirleme, Yönetim Bilgi sistemleri (MIS), E-Ticaret ve İnternet Stratejileri Belirleme, CRM-MüŐteri İliŐkileri Yönetim Sistemi GeliŐtirme, ERP, MRP konuları.



- k) Enerji Teknolojileri: Yeni Enerji Teknolojisi, Yeni Enerji Üretim Tekniklerinin İşletmelere Uyarlanması, Yenilenebilir Enerji konuları.
 - l) Yeni Teknik ve Teknolojiler: Yeni Teknoloji Adaptasyonu, Ürün Geliştirme, Yeni Üretim Tekniklerinin İşletmelere Uyarlanması, Yeni Teknoloji Kurulması, Ar-Ge konuları.
 - m) CE Kapsamındaki Ürün Tasarımı Belgelendirmesi ve CE Belgesine Uygun Üretim: CE İşaretlemesine yönelik danışmanlık konuları.
 - n) Çevre: İklim Değişikliği, Çevrenin Korunması, Çevre Dostu Ürün ve Üretim, Çevre Mevzuatı Kapsamındaki konular.
- Destek kapsamında; üniversiteler, üniversitelerin işletmelere yönelik danışmanlık hizmeti vermek amacıyla kurulmuş birimleri, kuruluş kanunlarında danışmanlık hizmeti vermek görevi olan kamu kurum ve kuruluşları ile Türk Standartları Enstitüsü (TSE) Hizmet Yeterlilik Belgesine sahip danışmanlık kuruluşları, vakıf ve derneklerden hizmet alınabilir.
 - TS-ISO 9000, TS-ISO 14000, TS-ISO 22000, AQAP, EN 17025 ve benzeri sistem belgelendirmeye yönelik danışmanlık hizmetleri bu destek kapsamı dışındadır.
 - Her bir konu başlığı için alınacak danışmanlık hizmeti süresi en az 20 adam-gün olup, destek miktarı 4.000 (dörtbin) TL'yi geçemez.

EĞİTİM DESTEĞİ (DESTEK ÜST LİMİTİ 10.000 TL):

- İşletmelerin; Genel Yönetim, Pazarlama Yönetimi, Üretim Yönetimi, İnsan Kaynakları Yönetimi, Mali İşler ve Finansman Yönetimi, Dış Ticaret ve Uluslararası Mevzuat, Bilgisayar ve Bilgi Teknolojileri, Enerji Teknolojileri, Yeni Teknik ve Teknolojiler, Yenilik, Mesleki ve Teknik Eğitim, CE İşareti, Ürün Belgelendirme ve Çevre konu başlıklarında genel katılıma açık veya işletme içi eğitim katılımlarına destek verilir.
- Eğitim hizmeti alınabilecek kuruluşlar; üniversiteler, üniversitelerin işletmelere yönelik eğitim hizmeti vermek amacıyla kurulmuş birimleri, kuruluş mevzuatlarının izin vermesi şartıyla kamu kurum/kuruluşları, bunların eğitim hizmeti vermek amacıyla



kurulmuş birimleri ve meslek kuruluşları, 5580 Sayılı Özel Öğretim Kurumları Kanunu kapsamında kurum açma iznine sahip, alanında program onayı olan kurum/kuruluşlar ile Türk Akreditasyon Kurumu (TÜRKAK) tarafından herhangi bir konuda akredite edilen belgelendirme kuruluşlarıdır.

- Her bir konu başlığı altında alınan her bir eğitim için bir işletmeye sağlanacak desteğin üst limiti 1.000 (bin) TL'yi aşamaz. Program süresince bir konu başlığı altında alınan eğitimler için verilen toplam destek üst limiti 4.000 (dörtbin) TL'dir.
- TS-ISO 9000, TS-ISO 14000, TS-ISO 22000, AQAP, EN 17025 ve benzeri sistem belgelendirmeye yönelik eğitim hizmetleri ve yabancı dil eğitimleri bu destek kapsamı dışındadır.
- Eğitime katılacak işletme temsilcileri; işletme sahibi, ortağı veya çalışanı olmalıdır.

ENERJİ VERİMLİLİĞİ DESTEĞİ (DESTEK ÜST LİMİTİ 50.000 TL):

- İşletmelerin enerji verimliliği kapsamında alacakları Ön ve Detaylı Etüt, Verimlilik Arttırıcı Proje (VAP) İçin Danışmanlık, Enerji Yöneticisi Eğitimi Hizmetleri ve Uygulama Giderlerine destek verilir.
- Ön ve Detaylı Etüt ile VAP için danışmanlık hizmetleri, 18/04/2007 tarih ve 5627 sayılı Enerji Verimliliği Kanunu kapsamında Yetkilendirilmiş Enerji Verimliliği Danışmanlık (EVD) Şirketlerinden alınır.
- Enerji Yöneticisi Eğitimi hizmetleri, Enerji Verimliliği Kanunu kapsamında; Yenilenebilir Enerji Genel Müdürlüğü, Yetkilendirilmiş Kurumlar veya EVD Şirketlerinden alınır.
- Ön Etüt için destek üst limitleri Ton Eşdeğer Petrol (TEP) aralığına göre aşağıda verilmiştir.

TEP Aralığı	Destek Üst Limiti (TL)
50-200 TEP için	1.500
201 ve üzeri için	2.000

- Detaylı Etüt için destek üst limitleri TEP aralığına göre aşağıda verilmiştir.



TEP Aralığı	Destek Üst Limiti (TL)
50-200 TEP için	10.000
201-500 TEP için	15.000
501 ve üzeri için	20.000

- Uygulama Onay Belgesi alınmış VAP için danışmanlık destek üst limitleri TEP aralığına göre aşağıda verilmiştir.

TEP Aralığı	Destek Üst Limiti (TL)
50-200 TEP için	3.000
201 ve üzeri için	5.000

- Enerji Yöneticisi Eğitimleri için destek üst limiti aşağıda verilmiştir.

TEP Değeri	Destek Üst Limiti (TL)
50 ve üzeri için	3.000

- Enerji verimliliği sağlayacak makine-teçhizat, donanım ve malzeme ile bunlara ilişkin işçilik/montaj giderleri için verilecek desteğin üst limiti 20.000 (yirmibin) TL'dir.

TASARIM DESTEĞİ (DESTEK ÜST LİMİTİ 15.000 TL):

- İşletmelerin ürün tasarımına yönelik hizmet alımlarına destek verilir. Ancak, ürün tasarımının Patent Belgesi, Faydalı Model Belgesi, Endüstriyel Tasarım Tescil Belgesi veya Entegre Devre Topografyaları Tescil Belgesi alımı ile sonuçlanmış olması şarttır.

SINAI MÜLKİYET HAKLARI DESTEĞİ (DESTEK ÜST LİMİTİ 20.000 TL):

- İşletmelerin Türk Patent Enstitüsü (TPE) veya muadili yurt dışı kurum/kuruluşlardan;
 - Patent Belgesi,
 - Faydalı Model Belgesi,
 - Endüstriyel Tasarım Tescili Belgesi,
 - Entegre Devre Topografyaları Tescil Belgesialmak için başvuru yapılan kurum/kuruluşlara yaptığı ödemeler ve TPE'den alınan belgeler için patent vekili giderleri,



- TPE muadili yurt dışı kurum/kuruluşlardan alacakları Marka Tescil Belgeleri, için başvuru yapılan kurum/kuruluşlara yaptığı ödemelere destek verilir.
- Yurt Dışı Marka Tescil Belgesi Desteğine, Yurt İçi Marka Tescil Belgesi sahibi işletmeler başvurabilir.
- TPE'den alınacak her bir belge için işletmeye sağlanacak desteğin üst limiti 5.000 (beşbin) TL, TPE muadili yurt dışı kurum/kuruluşlardan alınacak her bir belge için ise desteğin üst limiti 10.000 (onbin) TL'yi aşamaz.

BELGELENDİRME DESTEĞİ (DESTEK ÜST LİMİTİ 10.000 TL):

- İşletmelerin; Türk Standartları Enstitüsü (TSE), Türk Akreditasyon Kurumu (TÜRKAK) ve TÜRKAK tarafından akredite edilmiş kurum/kuruluşlardan akredite oldukları konularda alacakları ürün, sistem, personel, laboratuvar akreditasyon belgeleri ve TÜRKAK tarafından her hangi bir konuda akredite edilen belgelendirme kuruluşlarından alacakları İş Sağlığı ve Güvenliği Yönetim Sistemi (OHSAS) belgesine ilişkin giderlere destek verilir. Bu destek belge için ödenen ücreti (müracaat ve dosya inceleme, tetkik, denetim, belge ücreti) kapsar.
- Daha önce herhangi bir konuda sistem belgesi almış olan işletmelere aynı sistem belgesi konusunda destek sağlanmaz. Ayrıca belge yenilemeye destek verilmez.
- Her bir belge için destek üst limiti 2.500 TL'yi aşamaz.

TEST, ANALİZ VE KALİBRASYON DESTEĞİ (DESTEK ÜST LİMİTİ 20.000 TL):

- İşletmelerin, kamu kurum/kuruluşları veya üniversitelerce kurulmuş laboratuvarlardan alacakları test, analiz, kontrol-muayene ve kalibrasyon hizmetleri ile yurt içi ve yurt dışı laboratuvarlarda akredite olunan test, analiz, kontrol-muayene ve kalibrasyon konularında alacakları hizmet giderlerine destek verilir. KOSGEB Laboratuvarlarından alınan hizmetlere ilişkin giderler destek kapsamı dışındadır.



BAĞIMSIZ DENETİM DESTEĞİ (DESTEK ÜST LİMİTİ 10.000 TL):

- İşletmelerin, Sermaye Piyasası Kurulu (SPK) tarafından bağımsız denetimle yetkilendirilen kuruluşlardan aldıkları bağımsız denetim hizmeti giderlerine bağımsız denetim raporunun olumlu ya da şartlı görüş içermesi durumunda destek verilir. Konaklama, ulaşım ve iaşe giderleri destek kapsamı dışındadır.

GÖNÜLLÜ UZMANLIK DESTEĞİ (DESTEK ÜST LİMİTİ 10.000 TL):

- İşletmelerin, üretim, yönetim, pazarlama, insan kaynakları ve finans alanlarında ihtiyaç duydukları uzmanlıklar için Gönüllü Uzmanlardan alacakları hizmetler ile ilgili uzmanlara ait konaklama ve ulaşım giderleri için işletmelere destek verilir. Uzmanlık hizmetine ilişkin diğer giderler destek kapsamı dışındadır.
- Gönüllü Uzman ile işletmenin aynı şehir merkezi içerisinde bulunması halinde destek ödemesi yapılmaz.
- Her bir gönüllü uzmanlık konusuna ait toplam hizmet süresi en az 3 (üç), en fazla 15 (onbeş) gün olup destek miktarı 2.000 (ikibin) TL'yi aşamaz.

LOJİSTİK DESTEĞİ (DESTEK ÜST LİMİTİ 20.000 TL):

- İşletmelerin uluslararası ticarete yönlendirilmesi için lojistik desteği verilir.
- İşletmelerin bu destekten faydalanabilmesi için bilanço esasına göre defter tutması ve Program başlangıç tarihinden önceki son mali yıl içinde ihracat yapmamış olması gerekir. Program süresi içerisinde işletmenin ihracat yapmış olması destek başvurusuna engel teşkil etmez.
- Lojistik desteği, işletme tarafından serbest bölgeye veya yurt dışına havayolu /karayolu /demiryolu /denizyolu ile yapılacak ihracat işlemlerinde; malın alıcıya ulaşıncaya kadarki tüm nakliye ve sigorta giderlerini kapsar. İthalat işlemleri ve serbest bölgelerden yapılacak ihracatlar destek kapsamı dışındadır.
- Gümrük Beyannamesine bağlanmış her bir uluslararası ticaret için sağlanacak desteğin üst limiti 4.000 (dörtbin) TL'dir.



KOSGEB GİRİŞİMCİLİK DESTEK PROGRAMI

PROGRAMIN AMACI

- Girişimciliğin desteklenmesi
- Girişimciliğin yaygınlaştırılması
- Başarılı işletmelerin kurulması

PROGRAM VE PROJE LİMİTLERİ

1. YENİ GİRİŞİMCİ DESTEĞİ:

DESTEK UNSURLARI	ÜST LİMİT (TL)	DESTEK ORANI (%) (1. ve 2. Bölgeler)	DESTEK ORANI (%) (3. 4. 5. ve 6. Bölgeler)
İşletme Kuruluş Desteği	2.000	%60	%70
Makine, Teçhizat, Ofis Donanım ve Yazılım Desteği	18.000		
İşletme Giderleri Desteği	30.000		
Sabit Yatırım Desteği	Geri Ödemeli 100.000	Kadın girişimci, gazi, birinci derecede şehit yakını veya engelli girişimciye %80 uygulanır.	Kadın girişimci, gazi, birinci derecede şehit yakını veya engelli girişimciye %90 uygulanır.

- Makine, Teçhizat, Yazılım ve Ofis Donanım Desteği ile İşletme Giderleri Desteği üst limitleri; bu destek unsurları için belirlenen üst limitlerin toplamını aşmamak üzere ihtiyaç duyulması halinde Kurul Kararı ile % 50'ye kadar arttırılabilir. Bu durumda Kuruluş Dönemi Makine, Teçhizat, Yazılım ve Ofis Donanım Desteğinin üst limiti 27.000 TL, İşletme Giderleri Desteği üst limiti 45.000 TL ve her iki desteğin üst limitleri toplamı ise 48.000 TL'yi geçemez.
- Yeni Girişimci Desteğine; bu Program kapsamında Uygulamalı



Giriřimcilik Eđitimi tamamlayan ya da İřGEM’de yer alacak Giriřimciler bařvurabilir.

- Giriřimcinin bařvuru tarihi itibariyle son 1 (bir) yıl ierisinde aynı faaliyet konusunda (Güncel NACE-Ekonomik Faaliyet Sınıflamasında yer alan 4’lü koda göre) řahıs iřletmesinin bulunmaması gerekmektedir. Ayrıca Giriřimcinin tüzel kiři statüsünde kurulmuř herhangi bir iřletmede %50’den fazla ortaklıđının olmaması gerekmektedir.
- Giriřimcinin kuracađı iřletme, Türk Ticaret Kanunu’nda tanımlı gerek veya tüzel kiři statüsünde olmalıdır.
- Giriřimcinin destek sürecinde; bařka bir iřletme/kurum/kuruluřta SGK hükümlerine tabi olarak alıřmaması gerekmektedir. Ancak İnkübatör’lerde yer alacak öđretim elemanları için bu řart aranmaz.
- Giriřimci bu destekten bir defa faydalanabilir. Birden fazla Giriřimcinin aynı iřletmede ortak olması durumunda, iřletme bu destekten yalnızca bir defa faydalanabilir.
- Yeni Giriřimci Desteđinden faydalanmak isteyen Giriřimcinin, desteklenecek iřletmede, iřletme kurucu ortaklarından olması ve kurucu ortaklık payının en az % 30 (otuz) olması gerekir. Destek sürecinde giriřimcinin ortaklık payı bu oranın altına düřemez.
- İřGEM’de yer alacak giriřimcinin desteklenecek iřletmede, iřletme kurucu ortaklarından olması ve kurucu ortaklık payının en az % 30 (otuz) olması gerekir.
- İřGEM’de yer alması nedeniyle destekten faydalanan bir iřletmenin İřGEM’den ayrılması halinde destek süreci sonlandırılır.
- Destek bařvurusu 3 (ü) defa kabul edilmeyen veya kabul edildiđi halde 3 (ü) defa süresi ierisinde Taahhütname vermeyen Giriřimci en son verilen karar tarihinden itibaren 5 (beř) yıl süre ile bařvuru yapamaz.
- Destek bařvurusu reddedilen Giriřimci aynı bařvuru için bařka Uygulama Birimine tekrar bařvuramaz.
- ***Destek bařvurusu uygun bulunan Giriřimciden Kurul Kararının bildirim tarihinden itibaren 90 (doksan) gün içinde iřletmesini kurması***, KOSGEB Veri Tabanına kayıt olması ve her sayfası imzalanan ve kařelenen Yeni Giriřimci Desteđi Bařvuru Formu ve eki belgeleri ile birlikte Yeni Giriřimci Desteđi Taahhütnamesi vermesi istenir. Süresi ierisinde Taahhütname vermeyenlerin destek bařvurusu reddedilmiř sayılır.



- Program kapsamında KOSGEB tarafından talep edilen Banka Teminat Mektubu veya Kefalet Mektubu için ödenen teminat giderlerine **geri ödemesiz olarak %100 oranında** destek verilir. Bu destek, Teminat Giderlerinin Desteklenmesine İlişkin Usul ve Esaslar çerçevesinde yürütülür

2. İŞ GELİŞTİRME MERKEZİ (İŞGEM) DESTEĞİ:

DESTEK UNSURU	ÜST LİMİT (TL)	DESTEK ORANI (%) (1. ve 2. Bölge)	DESTEK ORANI (%) (3.4.5. ve 6. Bölge)
İŞGEM Kuruluş Desteği	650.000	60	70
Bina Tadilatı	500.000		
Mobilya Donanım	100.000		
Personel Gideri	50.000		
İŞGEM İşletme Desteği	200.000	60	70
Personel	100.000		
Eğitim, Danışmanlık	50.000		
Küçük Tadilat	20.000		

- KOBİ'lere işletme geliştirme koçluğu, destek ağlarına ulaşım, finans kaynaklarına erişim imkânı, uygun koşullarda iş yeri mekânı, ortak ofis ekipmanı ve ofis hizmetleri sunmak amacıyla kurulacak bir İŞGEM'in, kuruluş ve işletme giderlerine destek sağlanmaktadır.
- Destekten;
 - Belediyeler,
 - Yüksek Öğretim Kurumları,
 - Özel İdareler,
 - Meslek Kuruluşları,
 - İnkübatörler faydalanabilir.
- İŞGEM Kuruluş Desteği süresi en fazla 18 ay, İŞGEM İşletme Desteği süresi en fazla 36 ay'dır.



KOSGEB KOBİ PROJE DESTEK PROGRAMLARI

PROGRAMIN AMACI

- İşletmelere özgü sorunların işletmeler tarafından projelendirildiği ve projelendirilen maliyetlerin desteklenebildiği bir programa ihtiyaç duyulması,
- KOBİ'lerde proje kültürü ve bilincinin oluşturulması,
- İşletmelerin proje yapabilme kapasitelerinin geliştirilmesi,
- Esnek destekleme sistemine ihtiyaç duyulması.

PROGRAM VE PROJE LİMİTLERİ

Program Süresi	3 yıl
Proje Süresi	6-24 ay (+12ay)
Destek Üst Limiti	150.000 TL
Destek Oranı	1.ve 2. Bölgeler için %50 3. 4. 5. ve 6. Bölgeler için %60

- KOBİ Proje Destek Programı kapsamında belirlenen çağrı konusu, başvuru kriterleri, başvuru dönemleri, değerlendirme kriterleri ve diğer hususlar Proje Teklif Çağrı formu ile www.kosgeb.gov.tr internet adresinde ilan edilir.

DESTEKLENECEK PROJE KONULARI

- İşletmelerin; üretim, yönetim-organizasyon, pazarlama, dış ticaret, insan kaynakları, mali işler ve finans, bilgi yönetimi ve bunlarla ilişkili alanlarda sunacakları projeler desteklenir.

DESTEKLENECEK PROJE GİDERLERİ

- Bu program kapsamında desteklenecek proje giderlerine Kurul karar verir. Ancak, arsa, bina, inşaat, tadilat, tefrişat ve benzeri, taşıt aracı, vergi, resim ve harçlar, sosyal güvenlik primleri, haberleşme giderleri, proje ile ilgili olmayan personel giderleri, enerji ve su giderleri, kira giderleri, finansman giderleri, proje ile ilişkilendirilmemiş diğer maliyetler desteklenmez.



- Proje kapsamında desteklenmesi uygun görülen gider gruplarının toplamı Kurul tarafından belirlenir ve sabitlenir. Her bir proje gider grubunun desteklemeye esas tutarı; makine-teçhizat, hammadde, malzeme için, sabitlenen toplam tutarın % 10'unu ve personel, yazılım ve hizmet/diğer gider gruplarının her biri için % 40'ını geçmeyecek şekilde belirlenir. Proje bütçe gerçekleşmesindeki değişiklikler bu tutarları değiştirmez.

KOSGEB TEMATİK PROJE DESTEK PROGRAMI

PROGRAMIN AMACI VE GEREKÇESİ

- KOBİ'lerin kendi işletmelerini geliştirmeleri ve Meslek Kuruluşları tarafından küçük ve orta ölçekli işletmelerin geliştirilmesi amacıyla daha fazla proje hazırlamalarının teşvik edilmesi,
- Makro strateji dokümanlarında işaret edilen öncelikler dikkate alınarak belirlenen tematik alanlarda bölgesel ve sektörel ihtiyaçların karşılanması,
- KOBİ'lerin uluslararası mevzuat ve önceliklere uyumunun sağlanması,

DESTEK UNSURLARI

	Çağrı Esaslı Tematik Program	Meslek Kuruluşu Proje Destek Programı
Başvuru Yapabilecekler	KOBİ'ler ve Meslek Kuruluşları	Meslek Kuruluşları
Program Süresi	Proje Teklif Çağrısında Belirlenir	36 Ay
Proje Süresi		24 Ay (+12 Ay)
Destek Oranı		1. ve 2. Bölgelerde %50 3. 4. 5. ve 6. Bölgelerde % 60
Destek Ödemesi		Geri Ödemesiz
Destek Üst Limiti		150.000 TL



ÇAĞRI ESASLI TEMATİK PROGRAM KAPSAMINDA DESTEKLENECEK PROJE GİDERLERİ

- Personel ücretleri ve seyahat giderleri,
- Yeni makine-ekipman, yazılım ve donanım alımı veya kiralanması giderleri,
- Sarf malzemesi giderleri,
- Hizmet alım giderleri,
- Genel idari giderler.

MESLEK KURULUŞU PROJE DESTEK PROGRAMI KAPSAMINDA DESTEKLENECEK PROJE GİDERLERİ

- Kurul tarafından uygun bulunan ve aşağıda belirtilenler dışında kalan giderler destek kapsamındadır;

Bina inşaat yapımı, tadilatı, gayrimenkul alımı, makine-teçhizat, tefrişat, taşıt aracı, vergi, resim ve harçlar, sosyal güvenlik primleri, haberleşme giderleri, finansman giderleri, proje ile ilgili olmayan personel giderleri, enerji, su, kira giderleri, proje ortaklarından alınan danışmanlık ve hizmet alımı giderleri ve proje ile ilişkilendirilmemiş maliyetler.

KOSGEB İŞBİRLİĞİ GÜÇBİRLİĞİ DESTEK PROGRAMI

PROGRAMIN AMACI VE GEREKÇESİ

- KOBİ'lerin işbirliği-güçbirliği anlayışıyla bir araya gelerek; ortak tedarik, ortak tasarım, ortak pazarlama, ortak laboratuvar, ortak imalat, ortak hizmet sunumu ve benzeri konular ile Orta-Yüksek ve Yüksek Teknoloji alanlarında hazırlayacakları ortak imalata yönelik işbirliği-güçbirliği projelerinin desteklenmesi amaçlanmaktadır.

İŞBİRLİĞİ - GÜÇBİRLİĞİ ORTAKLIK MODELLERİ

- Proje ortağı işletmeler mevcudiyetlerini koruyarak kurulacak işletici kuruluşa ortak olmaları,
- Proje ortağı işletmelerin bir kısmı ya da tamamı kendilerini feshederek kurulacak işletici kuruluşa dâhil olmaları,



- Proje ortağı işletmelerin bir kısmı kendilerini feshederek ortaklardan birinin bünyesinde birleşmesi,

gerekmektedir. Ayrıca, proje başvurusunda, işbirliği-güçbirliği amacı ile en az 5 (beş) işletmenin bir araya gelmesi şartı aranır. Projenin, Orta-Yüksek ve Yüksek Teknoloji alanlarında gerçekleştirilecek olması durumunda ise en az 3 (üç) işletmenin bir araya gelmesi yeterlidir.

DESTEKLENECEK PROJE KONULARI

- Hammadde, ara mamul, mamul, lojistik ve diğer hizmetleri daha hızlı ve ucuz temin edebilmeleri amacıyla ortak tedarik,
- Üretim ve hizmet kapasitelerini, çeşitlerini, verimliliğini ve kalitelerini artırmak amacıyla ortak imalat ve hizmet sunumu,
- Ürün ve hizmet kalitelerini yükseltmek, ulusal ve uluslararası pazar paylarını artırmak, marka imajı oluşturmak, uluslararası pazarın ihtiyaçlarına cevap vermeleri amacıyla ortak pazarlama,
- Ürün ve hizmet standartlarını geliştirmeleri amacıyla ortak laboratuvar,
- Müşteri istekleri ve pazarın talebi doğrultusunda ürün ve hizmet geliştirmeleri, ürettikleri ürün ve hizmetleri yeni pazarlara sunmaları amacıyla ortak tasarım,

ve benzeri alanlarda ortak sorunlara ortak çözümler getiren, maliyet düşürücü ve rekabet avantajı sağlayıcı nitelikteki projeler ile Orta-Yüksek ve Yüksek Teknoloji Alanlarında ortak imalata yönelik gerçekleştirilecek İşbirliği-Güçbirliği Projeleri işletici kuruluş marifetiyle desteklenir.



PROGRAM VE PROJE LİMİTLERİ

Proje Süresi	6-24 ay (+ 12 ay)
Destek Üst Limiti	1.000.000 TL (Geri Ödemesiz - 300.000, Geri Ödemeli - 700.000 TL) Orta-Yüksek ve Yüksek Teknoloji Alanlarındaki Ortak İmalata Yönelik Projeler İçin: 1.500.000 TL (Geri Ödemesiz - 300.000 TL, Geri Ödemeli - 1.200.000 TL)
Destek Oranı	1.ve 2. Bölgeler için %50 3. 4. 5. ve 6. Bölgeler için %60

KOSGEB KOBİ GELİŞİM DESTEK PROGRAMI

PROGRAMIN AMACI

- Ülkenin ulusal ve uluslararası hedefleri doğrultusunda, küçük ve orta ölçekli işletmelerin, ekonomideki paylarının ve etkinliklerinin artırılması,
- KOBİ'lerin rekabet güçlerinin ve sağladıkları katma değerini yükseltmesi, amacıyla hazırlayacakları projelerin desteklenmesidir.

PROGRAM VE PROJE LİMİTLERİ

Program Süresi	6-36 ay (+6 ay)
Destek Üst Limiti	1.000.000 TL (Geri Ödemesiz - 300.000, Geri Ödemeli - 700.000 TL)
Destek Oranı	1.ve 2. Bölgeler için %60 3. 4. 5. ve 6. Bölgeler için %80

- Destek unsurları, Proje Teklif Çağrısı özelinde konunun özelliği dikkate alınarak değişiklik arz etmektedir.



DESTEKLENECEK PROJE GİDERLERİ

- Program kapsamında desteklenecek proje giderleri Proje Teklif Çağrısında belirlenir ve belirlenen esaslar dahilinde desteklenecek proje giderlerine Kurul karar verir. Ancak; gayrimenkul alım, bina inşaat, tefrişat, taşıt aracı alım ve kiralama, proje ile ilişkilendirilmemiş personel giderleri ve diğer maliyetler ile vergi, resim ve harçlar, sosyal güvenlik primleri desteklenmez.
- Personel giderleri, net ücret (asgari geçim indirimini, ikramiye, prim vb. ek ödemeler hariç) üzerinden desteklenir.
- Proje kapsamında desteklenmesi uygun görülen gider grupları toplamı ile destek türleri, Proje Teklif Çağrısında belirlenen üst limit, oran ve varsa gider kısıtlarını geçmeyecek şekilde Kurul tarafından belirlenir.

KOSGEB AR-GE, İNOVASYON VE ENDÜSTRİYEL UYGULAMA DESTEK PROGRAMI

PROGRAMIN AMACI VE GEREKÇESİ

- Bilim ve teknolojiye dayalı yeni fikir ve buluşlara sahip KOBİ ve girişimcilerin geliştirilmesi,
- Teknolojik fikirlere sahip tekno-girişimcilerin desteklenmesi,
- KOBİ'lerde Ar-Ge bilincinin yaygınlaştırılması ve Ar-Ge kapasitesinin artırılması,
- Mevcut Ar-Ge desteklerinin geliştirilmesi,
- İnovatif faaliyetlerin desteklenmesi,
- Ar-Ge ve İnovasyon proje sonuçlarının ticarileştirilmesi ve endüstriyel uygulamasına yönelik destek mekanizmalarına ihtiyaç duyulması.

PROJE SÜRESİ

- Ar-Ge ve İnovasyon Programı için en çok 24 (yirmi dört) ay,
- Endüstriyel Uygulama Programı için en çok 18 (on sekiz) ay,
- Her iki program için de Kurul kararı ile 12 (on iki) aya kadar ek süre verilebilir.



AR-GE, İNOVASYON VE ENDÜSTRİYEL UYGULAMA DESTEK PROGRAMI	DESTEK ÜST LİMİTİ (TL)	DESTEK ORANI (%)
--	------------------------	------------------

AR-GE VE İNOVASYON PROGRAMI

İŞLİK DESTEĞİ		İŞLİKLERDEN BEDEL ALINMAZ	
KİRA DESTEĞİ	30.000 (TEKNOPARK İÇİ)	24.000 (TEKNOPARK DIŞI)	75
MAKİNE-TEÇHİZAT, DONANIM, HAMMADDE, YAZILIM VE HİZMET ALIMI GİDERLERİ DESTEĞİ		150.000	75*
MAKİNE-TEÇHİZAT, DONANIM, HAMMADDE, YAZILIM VE HİZMET ALIMI GİDERLERİ DESTEĞİ (GERİ ÖDEMELİ)		300.000	75*
PERSONEL GİDERİ DESTEĞİ		150.000	75
BAŞLANGIÇ SERMAYESİ DESTEĞİ		20.000	100
PROJE GELİŞTİRME DESTEĞİ	PROJE DANIŞMANLIK DESTEĞİ	25.000	75
	EĞİTİM DESTEĞİ	10.000	
	SINAI VE FİKRİ MÜLKİYET HAKLARI DESTEĞİ	20.000	
	PROJE TANITIM DESTEĞİ	5.000	
	YURTİÇİ - YURTDIŞI KONGRE/ KONFERANS/FUAR ZİYARETİ/ TEKNOLOJİK İŞBİRLİĞİ ZİYARETİ DESTEĞİ	15.000	
	TEST, ANALİZ, BELGELENDİRME DESTEĞİ	25.000	

ENDÜSTRİYEL UYGULAMA PROGRAMI

KİRA DESTEĞİ	18.000	75
MAKİNE-TEÇHİZAT, DONANIM, SARF MALZEMESİ, YAZILIM VE TASARIM GİDERLERİ DESTEĞİ	150.000	75*
MAKİNE-TEÇHİZAT, DONANIM, SARF MALZEMESİ, YAZILIM VE TASARIM GİD. DESTEĞİ (GERİ ÖDEMELİ)	500.000	75*
PERSONEL GİDERİ DESTEĞİ	150.000	75

* Bilim, Sanayi ve Teknoloji Bakanlığınca 13/09/2014 tarih ve 29118 sayılı Resmî Gazete’de yayımlanan SGM 2014/35 sayılı Yerli Malı Tebliği’ne uygun olarak alınmış yerli malı belgesi ile tefrik edilmesinde durumunda, destek oranlarına % 15 (onbeş) ilave edilir.



EKONOMİ BAKANLIĞI DESTEKLERİ⁶

YURTDIŞI PAZAR ARAŞTIRMASI VE PAZARA GİRİŞ DESTEK PROGRAMI

PROGRAMIN AMACI VE GEREKÇESİ

- Türkiye’de sınai ve/veya ticari faaliyette bulunan şirketler, döviz kazandırıcı hizmet veya faaliyetlerle işteğal eden şirketler ile İşbirliğı Kuruluşları ve Organizatör Kuruluşların pazar araştırması ve pazara giriş faaliyetlerine ilişkin giderlerinin Destekleme ve Fiyat İstikrar Fonundan (DFİF) karşılanmasına dair esasları belirlemektir.

YURTDIŞI PAZAR ARAŞTIRMASI

- Sınai ve/veya ticari şirketler ile yazılım sektöründe faaliyet gösteren şirketlerce gerçekleştirilen yurt dışı pazar araştırması gezilerine ilişkin giderler %70 oranında ve yurt dışı pazar araştırması gezisi başına en fazla 5000 ABD Dolarına kadar desteklenir.
- Her takvim yılı içerisinde şirket başına en fazla 10 (on) yurt dışı pazar araştırması gezisi desteklenir.
- Bir yurt dışı pazar araştırması gezisi kapsamında en fazla 2 (iki) şirket çalışmasının aşağıda belirtilen giderleri desteklenir:
 - Ulaşım: Uluslararası ve şehirlerarası ulaşımında kullanılan ekonomi sınıfı uçak, tren, gemi ve otobüs bileti ücretleri ile günlük 50 ABD Dolarını, gezi başına da 500 ABD Dolarını aşmamak kaydıyla araç kiralama giderleri.
 - Konaklama: Kişi başına günlük 150 ABD Dolarını geçmemek kaydıyla konaklama (oda+kahvaltı) giderleri.
- Yurt dışı pazar araştırması gezisinin en az 2 (iki), yol hariç en fazla 10 (on) günlük kısmı desteklenir.

⁶ Bu bölümde yer alan bilgiler Ekonomi Bakanlığı’na ait destekler mevzuatından derlenmiştir. Daha detaylı bilgi için www.ekonomi.gov.tr sayfasını ziyaret ediniz.



- Yurt dışı pazar araştırması gezisi süresince, yolculuk ve gidilen ülkenin resmi tatil günleri hariç olmak üzere, her gün için en az bir kurum, kuruluş veya şirketle görüşme yapılmalıdır. Görüşme yapılmayan günler için ulaşım ve konaklama giderleri desteklenmez.
- Bir takvim yılı içerisinde aynı ülkeye yönelik en fazla 2 (iki) yurt dışı pazar araştırması gezisi desteklenir.
- Bir yurt dışı pazar araştırması gezisi tek bir ülkede yapılabileceği gibi, coğrafi konumu birbirine yakın olmak kaydıyla en fazla 3 (üç) ülkede de yapılabilir.

RAPOR VE YURT DIŐI ŐİRKET ALIM DESTEĐİ

- Őirketler ile işbirliĐi kuruluşlarının yurt dışına yönelik pazara giriş stratejileri ile eylem planlarının oluşturulabilmesi amacıyla satın alınan sektör, ülke, yurt dışında yerleşik şirket veya marka odaklı rapor giderleri ile yurt dışında yerleşik şirket alımlarına yönelik mali ve hukuki danışmanlık hizmetlerine ilişkin giderler, şirketler için %60, işbirliĐi kuruluşları için %75 oranında ve yıllık en fazla 200.000 ABD Dolarına kadar desteklenir.
- Bu madde kapsamında satın alınan raporların alım tarihi itibarıyla en fazla iki yıllık olması gerekir.
- Bu madde kapsamında satın alınan raporlar ile danışmanlık hizmetlerine ilişkin giderlerin desteklenebilmesi için söz konusu hizmetlerin alımına yönelik Bakanlıktan ön onay alınması gerekir.
- İleri teknolojiye sahip ve teknoloji transferi sağlayacak yurt dışında yerleşik şirketlerin alımına yönelik mali ve hukuki danışmanlık hizmetlerine ilişkin giderler şirketler için %75 oranında ve yıllık 500.000 ABD Dolarına kadar desteklenir.
- İleri teknolojiye sahip ve teknoloji transferi sağlayacak yurt dışında yerleşik şirketlerin alımında kullanılan kredi faiz giderlerinin Türk Lirası cinsi kredilerde 5 puanı, döviz kredileri ve dövize endeksli kredilerde 2 puanı toplam 3.000.000 ABD Dolarına kadar desteklenir.
- Faiz desteĐi miktarı ödenen faiz giderinin %50'sini aşamaz.
- Faiz desteĐi, ilk faiz ödeme tarihinden itibaren 5 yıllık faiz ödemelerine verilir.
- Faiz desteĐi verilecek kredi tutarının hesaplanmasında, yurt dışında yerleşik şirketin alım bedelinin azami % 50'si esas alınır.



- Faiz desteđi, yurt dıřında yerleřik ileri teknolojiye sahip řirketlerin satın alınması amacıyla 31/12/2017 tarihine kadar kullanılacak krediler için verilir.

E-TİCARET SİTELERİNE ÜYELİK

- Nihai tüketickiye yönelik olmayan e-ticaret sitelerine üyelik giderleri řirketler için %70 oranında e-ticaret sitesi başına en fazla 2000 ABD Doları ve yıllık en fazla 10.000 ABD Dolarına kadar desteklenir.
- En fazla 5 (beř) e-ticaret sitesi için ve e-ticaret sitesi başına en fazla 3 (üç) yıl süresince yararlanabilir.
- Üye olunacak e-ticaret sitesi için Bakanlıktan ön onay alınması zorunludur.
- Şirketlerin en az bir yabancı dilde yayımlanan ticari faaliyetiyle ilgili bir internet sitesi olması zorunludur.
- E-ticaret sitelerinde yer alan site içi reklam ve reklam bandı (banner) giderleri destek kapsamı dıřındadır.

YURT DIŐI BİRİM MARKA VE TANITIM DESTEK PROGRAMI

YURT DIŐI BİRİM DESTEĐİ

- Şirketlerin, ürünlerinin pazarlama ve tanıtımının yapılmasını sağlamak, bu çerçevede yurt dıřında gerçekteřirilen tanıtım, marka tescil giderleri ile yurt dıřında mal ticareti yapmak amacıyla açılan birimlerle ilgili giderlerinin bir kısmının Destekleme ve Fiyat İstikrar Fonu'ndan (DFIF) karřılanmasıdır.
- Sınai ve ticari şirketler veya bu şirketlerle aralarında organik bađ bulunan ve yurt dıřında faaliyet gösteren şirket veya şubeleri ile İşbirliđi Kuruluşları tarafından yurt dıřında açılan birimlerinin kira giderleri (reyon olması halinde kira veya komisyon giderleri), her bir birim başına;
 - Açılan birimin mađaza olması halinde % 60 oranında ve yıllık en fazla 120.000 ABD Dolarına kadar,



- Açılan birimin ofis, showroom, depo veya reyon olması halinde % 60 oranında ve yıllık en fazla 100.000 ABD Dolarına kadar desteklenir.
- Ticari şirketler veya bu şirketlerle aralarında organik bağ bulunan ve yurt dışında faaliyet gösteren şirket veya şubeleri tarafından yurt dışında açılan birimlerinin kira giderleri (reyon olması halinde kira veya komisyon giderleri), her bir birim başına;
 - Açılan birimin mağaza olması halinde % 50 oranında ve yıllık en fazla 100.000 ABD Dolarına kadar,
 - Açılan birimin ofis, showroom, depo ve ya reyon olması halinde % 50 oranında ve yıllık en fazla 75.000 ABD Dolarına kadar desteklenir.
- Her bir birim kira giderleri desteğinden en fazla 4 (dört) yıl yararlandırılır. 4 (dört) yıllık süre destek verilen ilk aydan itibaren başlar.
- Kira desteğinden en fazla 25 (yirmibeş) birim için yararlanılabilir.
- Desteklerden yararlanan birimlerde, Türkiye’de üretilen ürünlerin pazarlanması gerekir.

YURT DIŞI TANITIM DESTEĞİ

- Şirketler ve İşbirliği Kuruluşlarınca yurt dışına yönelik olarak gerçekleştirilen görsel ve yazılı tanıtım (Yurt dışına yönelik yayın yapan Türk televizyonları, gazeteleri ile yurt dışında Türkçe yayın yapan televizyonlar, gazeteler vb. basın yayın organlarında verilecek reklâmlara ilişkin harcamalar destek kapsamında değerlendirilmez.), sponsorluk, yurt dışı birimlerinin internet sayfasına ilişkin tasarım, reklâm panoları, yabancı dilde hazırlanmış firma katalogları, broşürler, eşantiyon ve tanıtım malzemeleri, elektronik ortamda tanıtım sitelerine verilen reklâm, ürünlerin satışa sunulduğu ve üzerinde şirketin markasının yer aldığı stand/soğutucu, defile, tanıtım amaçlı görsel ürün sunumu, seminer/konferans düzenleme giderleri desteklenir.
- Desteklenen yurt dışı birimi bulunan şirketler ve İşbirliği Kuruluşlarınca, Türkiye’de üretilen ürünlerle ilgili olarak yurt dışında gerçekleştirilen reklam, tanıtım ve pazarlama giderleri; % 60 oranında ve yurt dışı birimin bulunduğu her bir ülke için yıllık en fazla 150.000 ABD Dolarına kadar desteklenir.



- Desteklenen yurt dışı birimi bulunan şirketlerce, yurtdışı birimin bulunmadığı ülkelerde Türkiye’de üretilen ürünlerle ilgili olarak gerçekleştirilen reklam, tanıtım ve pazarlama giderleri, yurt içi marka tescil belgesi bulunması ve tanıtım yapacağı ülkede marka tescil belgesine sahip olunması ya da marka tescili için başvurulmuş olması koşuluyla, % 60 oranında ve yıllık en fazla 150.000 ABD Dolarına kadar desteklenir.
- Yurt dışı birimi bulunmayan ancak yurt içi marka tescil belgesi olan ve tanıtım yapacağı ülkede marka tescil belgesine sahip ya da marka tescil başvurusunu yapmış şirketlerce, Türkiye’de üretilen ürünlerle ilgili olarak yurt dışında gerçekleştirilen reklam, tanıtım ve pazarlama giderleri, % 60 oranında ve yıllık en fazla 250.000 ABD Dolarına kadar desteklenir.

YURT DIŐI MARKA TESCİL DESTEĐİ

- Şirketlerin yurt içi marka tescil belgesine sahip oldukları markalarının yurt dışında tescili ve korunmasına ilişkin giderleri, % 50 oranında ve yıllık en fazla 50.000 ABD Dolar’ına kadar desteklenir.
- Destekten faydalanma süresi 4 (dört) yıldır.

YURTDIŐINDA GERÇEKLEŐTİRİLEN FUAR KATILIMLARININ DESTEKLENMESİ

- Türkiye’de yerleşik şirket, kurum veya kuruluş ile Üretici/İmalatçı Organizasyonlarının yurt dışı fuarlara iştiraklerine ve sektörel nitelikteki uluslararası fuarlara bireysel katılımlarına ilişkin harcamaları desteklenir.
- Yurt dışı fuar organizasyonlarında, katılımcıların standlarında görevlendireceđi 50 m² lik alana kadar (50 m² dahil) en fazla iki temsilcinin, 50 m² üzerinde ise en fazla üç temsilcinin ekonomi sınıfı gidiş-dönüş ulaşım masraflarının ve katılım bedeli esas alınarak hesaplanan destek tutarını aşmamak kaydıyla katılımcı tarafından organizatöre ödenen fatura tutarının %50’si destek kapsamında katılımcıya ödenir.



YURT DIŐI FUARLARDA KATILIMCILARIN DESTEKLENMESİ

- Fuar katılım bedeli ve ulaşım masraflarının % 50'si; katılımcının Sektörel Dış Ticaret Şirketi olması durumunda %75'i; Üretici/ İmalatçı organizasyonlarının katılacağı fuarlarda % 75'i; Tebliğde belirtilen konularda üretim yapan katılımcılara %75'i desteklenmektedir.
- Fuar başına katılımcıya ödenecek destek tutarı genel nitelikli fuarlarda 10.000 ABD Doları, sektörel nitelikli fuarlarda 15.000 ABD Doları'nı geçemez. Ancak Tebliğde yer alan belirli sektörlerde faaliyet gösteren katılımcılara bu sınırlamalara tabi tutulmadan ilave olarak nakliye masraflarının %50'si desteklenmektedir.

YURT DIŐI FUARLARA İLİŐKİN ORGANİZATÖR TANITIM FAALİYETLERİNİN DESTEKLENMESİ

- Ekonomi Bakanlığınca görevlendirilen organizatör tarafından yapılan tanıtım faaliyetlerine yönelik harcamalar, tüm katılımcıların toplam katılım bedelinin % 25'ini geçmemek üzere; yurt dışı fuarın genel nitelikli olması halinde % 75 oranında destekten yararlandırılır. Destek tutarı genel nitelikli fuarlarda 80.000 ABD Doları, sektörel nitelikli fuarlarda 120.000 ABD Doları, sektörel nitelikli fuarlara milli katılımlarda ilave 80.000 ABD Doları'dır.

SEKTÖREL NİTELİKLİ ULUSLARARASI FUARLARA BİREYSEL KATILIMLARIN DESTEKLENMESİ

- Destek tutarı en fazla 15.000 ABD Doları olmak kaydıyla, fuar harcamaları ve ulaşım masraflarının % 50'si; katılımcı Sektörel Dış Ticaret Şirketi ise, Tebliğde belirtilen konularda üretim yapıyorsa veya imalatçı organizasyonunun katılacağı sektörel fuarlarda %75'i
- Ancak tebliğde yer alan belirli sektörlerde faaliyet gösteren katılımcılara, 15.000 ABD Doları sınıra tabi tutulmadan ilave olarak nakliye masraflarının %50'si desteklenmektedir.

HEDEF ÜLKE BAZINDA İLAVE FUAR DESTEĐİ VE İLAVE PRESTİJLİ FUAR DESTEĐİ

- Prestijli fuarlara katılımlarda destek miktarı %50 oranında 50.000 ABD Doları'na çıkmaktadır. Ayrıca, ulaşım masraflarının %50'sinin karşılanacağı stand görevlisi sayısı 5'e yükseltilmiştir.



- Tebliğde belirtilen sektörlerde faaliyet gösteren firmalar ile prestijli fuar listesindeki fuarlara katılımlarda stand alanı sınırlaması bulunmamaktadır.
- Her yıl belirlenen 15 hedef ülkede düzenlenecek fuarlara iştirak eden katılımcılara, % 50 destek oranına 20 puan ilave destek sağlanır.

SEKTÖREL NİTELİKTEKİ ULUSLARARASI FUARLARA BİREYSEL KATILIMLARIN DESTEKLENMESİ

Bakanlıkça belirlenerek ilan edilen ve yurt dışında düzenlenen desteklenecek sektörel nitelikteki uluslararası fuarlar listesinde yer alan fuarlara bireysel katılım gerçekleştirilmesi durumunda; katılımcının nakliye harcamaları, stand harcamaları, fuarın yetkili organizatörüne ödenen boş alan kirası ile katılımcıların standlarında görevlendireceği 50 m² lik alana kadar (50 m² dahil) en fazla iki temsilcinin, 50 m² üzerinde ise en fazla üç temsilcinin ekonomi sınıfı gidiş-dönüş ulaşım masraflarının %50'si, 15.000 ABD Dolarını aşmamak üzere ödenir.

- Sektörel nitelikli uluslararası fuarlara iştirak eden komple tesis imalatı, makine, yat imalatı ve otomotiv ana sanayi sektöründe faaliyet gösteren katılımcıların fuar nakliye masraflarının destek kapsamında bulunmayan kısmının 10.000 ABD Doları'nı geçmemek üzere %50'si, doğal taş, seramik, mobilya, otomotiv yan sanayi, elektronik, beyaz eşya, endüstriyel mutfak eşyaları, mücevherat ve halı sektöründe faaliyet gösteren katılımcıların fuar nakliye masraflarının destek kapsamında bulunmayan kısmının ise 6.000 ABD Doları'nı geçmemek üzere %50'si katılım bedeline ilaveten desteklenir. İlave nakliye desteği bu maddenin 1. fıkrasında belirtilen sınırlamaya tabi olmadan uygulanır.
- Üretici/imalatçı organizasyonlarının katılacağı sektörel nitelikli uluslararası fuarlar için, nakliye harcamaları, stand harcamaları ve standda görevlendirilen 50 m² lik alana kadar (50 m² dahil) en fazla iki temsilcinin, 50 m² üzerinde ise en fazla üç temsilcinin ekonomi sınıfı gidiş-dönüş ulaşım masrafları ile fuarın yetkili organizatörüne ödenen boş alan kirasının %75'i, 15.000 ABD Dolarını aşmamak üzere ödenir.



TARIMSAL ÜRÜNLERDE İHRACAT İADESİ

- Aşağıdaki tabloda yer alan tarım ürünlerinin ihracatını müteakip finansmanı amacıyla, firmaların vergiler, vergi cezaları, SGK primleri, haberleşme giderleri (sabit telefon, telefaks vb.), enerji giderleri (elektrik ve doğalgaz), Tasarruf Mevduatı Sigorta Fonu'na ve ilgili tasfiye halindeki Bankalara olan borçlar ve bunların gecikme zammı ve faizlerine ilişkin giderlerin tamamı mahsup edilir. Mahsup işlemlerinde, hesapların kullanımı sırasında imalatçı/ihracatçı veya ihracatçılara hiçbir şekilde nakit olarak doğrudan ihracat iadesi ödemesi yapılmaz.
- Sektörel Dış Ticaret Şirketlerinin (SDŞ) ortakları, SDŞ kanalıyla ihracatı gerçekleştirmeleri ve SDŞ tarafından hak edişlerin ortaklarına devredilmesi durumunda teşvikten faydalanabilirler.
- İhracatçı firmalar; hak edişlerinin en fazla % 65'lik kısmını, ihrac ettikleri ürünü satın aldıkları veya söz konusu ürünün ihrac edilebilmesi amacıyla gerçekleştirilen faaliyetler kapsamında mal ve hizmet satın aldıkları firmalara devredebilirler.

SIRA NO	MADDE ADI	ARMONİZE GTİP	İHRACAT İADE MİKTARI	MİKTAR BARAJI	AZAMİ ÖDEME ORANI
1	Buket yapmaya elverişli veya süs amacına uygun cinsten çiçekler ve tomurcuklar	0603.11,12,13,14,15,19	205 ABD Doları/Ton	%40	%10
2	Sebzeler (pişirilmemiş, buharda veya suda kaynatılarak pişirilmiş) (dondurulmuş)	07.10 (0710.10 hariç)	79 ABD Doları/Ton	%45	%12
3	Kurutulmuş sebzeler (bütün halde, kesilmiş, dilimlenmiş, kırılmış veya toz halinde, fakat başka şekilde hazırlanmamış)	07.12	370 ABD Doları/Ton	%40	%10
4	Meyveler ve sert çekirdekli meyveler (pişirilmemiş, buharda veya suda kaynatılarak pişirilmiş, dondurulmuş)	08.11	78 ABD Doları/Ton	%45	%8



5	Dondurulmuş meyve ve sebze ile meyve ve sebze işleme sanayiine dayalı gıda maddeleri	20.01, 20.02, 20.03, 20.04, 20.05, 20.06, 20.08 (2008.11; 2008.19.11; 2008.19.13.00.11; 2008.19.19.00.14,39,49; 2008.19.91,99; 2008.19.93.00.11; 2008.19.95.00.14,39,49; hariç)	75 ABD Doları/Ton	%100	%8
6	Bal	0409.00	65 ABD Doları/Ton	%32	%5
7	Reçel, jöle, marmelat, meyve veya sert kabuklu meyve püreleri veya pastaları	20.07 (2007.99.20; 2007.99.97.00.18 hariç)	63 ABD Doları/Ton	%35	%5
8	Meyve suları ve sebze suları, meyve nektarları	20.09	150 ABD Doları/Ton	%15	%12
9	Zeytinyağı	15.09;1516.20.91.00.14; 1516.20.98.00.11	40 ABD Doları/Ton	%100	%2
10	Hazırlanmış veya konserve edilmiş balıklar	16.04	250 ABD Doları/Ton	%100	%5
11	Kümes hayvanları etleri (sakatatlar hariç)	02.07 (0207.13.91,99; 0207.14.91,99; 0207.26.91,99; 0207.27.91,99; 0207.43; 0207.44.91,99; 0207.45.93,95,99; 0207.53; 0207.54.91,99; 0207.55.93,95,99; 0207.60.91,99 hariç)	186 ABD Doları/Ton	%41	%15
12	Yumurta	0407.00	15 ABD Doları/ 1000 Adet	%65	%10
13	Kümes hayvanları etinden, sakatatından yapılmış soslar ve benzeri ürünler ile kümes hayvanları etinden hazırlanmış veya konserve edilmiş ürünlere	1601.00.99; 1602.31,32	250 ABD Doları/Ton	%50	%10
14	Çikolata ve kakao içeren gıda müstahzarları	18.06	119 ABD Doları/Ton	%48	%6
15	Bisküviler, gofretler, kekler	1905.31,32; 1905.90.45; 1905.90.60.00.14	119 ABD Doları/Ton	%18	%8
16	Makarnalar	19.02	66 ABD Doları/Ton	%32	%10



TÜRK ÜRÜNLERİNİN YURTDIŞINDA MARKALAŞMASI, TÜRK MALI İMAJININ YERLEŞTİRİLMESİ VE TURQUALITY®'NİN DESTEKLENMESİ

- Döviz kazandırıcı sektörlerde yer alan şirketlerin markalaşması amacıyla yapılan giderlerin sağlanması, Turquality programı kapsamında Türk ürünlerinin pazara giriş ve tutunmaları için yapılacak giderlerin karşılanması, Türk malı ve hizmeti imajının oluşması için yapılacak harcamaların desteklenmesi amaçlanmaktadır.

İŞBİRLİĞİ KURULUŞLARIN DESTEKLENMESİ:

- Hizmet sektörlerinin yurtdışı pazarlar için tanıtım ve pazarlama harcamaları, danışmanlık giderleri, Pazar araştırması çalışması ve raporlara ilişkin giderler; TİM ve ilgili sektörü tek başına temsil eden kuruluş için %80 oranında proje başına yıllık en fazla 500.000 ABD Doları, birden fazla sektörü temsil eden birlikler için %80 oranında proje başına yıllık en fazla 250.000 ABD Doları, diğer işbirliği kuruluşları için %50 oranında proje başına yıllık en fazla 100.000 ABD Doları, birden fazla birlik tarafından oluşturulan projeler birlik başına 250.000 ABD Doları desteklenir.

HİZMET SEKTÖRÜ MARKA DESTEK PROGRAMI KAPSAMINDAKİ FİRMALAR İÇİN:

- Ürün ve hizmet tesciline ilişkin harcamalar ile destek kapsamında alınan markaların yurt dışında tescil ve korunmasına ilişkin giderler, %50 oranında ve yıllık en fazla 50.000 ABD Doları desteklenir. Destek oranı, hedef ve öncelikli ülkelere yönelik olursa +10 puan, 4.5.6. teşvik bölgelerindeki kuruluşlar için +20 puan artırılır.
- Reklam, tanıtım ve pazarlama faaliyetleri %50 oranında yıllık en fazla 400.000 ABD Doları desteklenir.
- Yurt dışında açılan birimlere ilişkin brüt kira, belediye giderleri, anılan birimlerin kiralanmasına yönelik uygun mahal araştırması ve komisyon harcamaları ile hukuki danışmanlık giderleri, %50



oranında ve yıllık en fazla 600.000 ABD Doları; kiralanana birimin konsept mimari çalışma ve kurulum giderleri %50 oranında yıllık en fazla 300.000 ABD Doları desteklenir.

- Showromlara/Büyük Mağazalara/Marketlere ilişkin reyon/raf vb. kira ve/veya komisyon giderleri %50 oranında yıllık en fazla 200.000 ABD Doları desteklenir.
- Kalite, hijyen ve çevre belgeleri, ilgili ruhsat ve izinler ile bir ülke pazarına girişte zorunlu olan veya avantaj sağlayıcı sertifikalara ilişkin her türlü belgelendirme giderleri danışmanlık ve eğitim giderleri ile birlikte %50 oranında ve belge başına en fazla 50.000 ABD Doları olmak üzere her bir marka için ayrı destek alınabilir.
- Franchise vermeleri halinde, franchising sistemi ile yurt dışında açılacak ve faaliyete geçirilecek yıllık en fazla 10 adet mağazaya ilişkin;
 - Dekorasyon harcamaları, %50 oranında mağaza başına en fazla 50.000 ABD Doları,
 - Kira giderleri %50 oranında mağaza başına en fazla iki yıl süresince ve azami 50.000 ABD Doları desteklenir.
- Uluslararası pazarlarda rekabet avantajını artırmak üzere alacakları danışmanlık giderleri şirket için %50 oranında en fazla 300.000 ABD Doları olmak üzere her bir marka için ayrı destek alınabilir.
- Konuyla ilgili olarak, kendisi ve/veya harcama yetkisi verilen şirket/kuruluş tarafından aynı anda istihdam edilen 3 aşçı/şef, yazılımcı, mühendislik/sağlık kuruluşları için tercüman istihdamı giderleri %50 oranında ve yıllık en fazla 200.000 ABD Doları olmak üzere desteklenir.
- Pazar araştırması çalışması ve raporlarına ilişkin giderler desteklenir.
- Destek oranı %50'dir ve yıllık en fazla 100.000 ABD Doları desteklenmektedir. Bu program kapsamındaki desteklerin süresi 4 yıldır.
- Şirketlerin bu desteklerden yararlanabilmesi için Bakanlık tarafından yetkilendirilen danışmanlık şirketlerince gerçekleştirilecek Gelişim Yol Haritası çalışmasını yaptırmaları zorunludur. Bu konuda yapılan harcamalar %75 oranında en fazla 200.000 ABD Doları desteklenir.



TURQUALITY® DESTEK PROGRAMI KAPSAMINDAKİ FİRMALAR İÇİN:

- Ürün ve hizmet tesciline ilişkin harcamaları ile TURQUALITY® Sertifikasını haiz markalarının yurtdışında tescili ve korunmasına ilişkin giderleri karşılanır.
- Kalite, hijyen ve çevre belgeleri, ilgili ruhsat ve izinler ile bir ülke pazarına girişte zorunlu olan veya avantaj sağlayıcı sertifikalara ilişkin danışmanlık ve eğitim giderleri dahil her türlü belgelendirme giderleri karşılanır.
- Konuyla ilgili olarak, kendisi ve/veya harcama yetkisi verilen şirket/kuruluş tarafından aynı anda istihdam edilen 5 aşçı/şef, yazılımcı, mühendislik/sağlık kuruluşları için tercüman istihdamı giderleri desteklenir.
- Reklam, tanıtım ve pazarlama faaliyetleri desteklenir.
- Yurt dışında aynı anda açılan 50 adet mağaza/konaklama tesisi/klinik/ eğitim merkezi/lokanta/kafe nin brüt kira giderleri, birim başına en fazla 200.000 ABD Doları kurulum ve dekorasyon giderleri karşılanır.
- Ön tanı merkezi ofis, depo, showroom, satış sonrası servis, Showroom/Büyük Mağaza/Marketlere ilişkin reyon/raf vb. brüt kiralari ile kiralanan birimlerin en fazla 200.000 ABD Doları kadar kurulum ve dekorasyon giderleri desteklenir.
- Franchise vermeleri halinde, franchising sistemi ile yurt dışında açılacak ve faaliyete geçirilecek en fazla 100 adet mağaza/konaklama tesisi/klinik/ eğitim merkezi/lokanta/kafe ilişkin kira giderleri birim başına 5 yıl süre ile yıllık en fazla 200.000 ABD Doları ve kurulum/dekorasyon giderleri için birim başına en fazla 100.000 ABD Doları desteklenir.
- Pazar araştırması çalışması ve raporlarına ilişkin giderler desteklenir.
- Destek oranı %50'dir ve bu program kapsamındaki desteklerin süresi 5 yıldır. Destek süresi şirket performansına göre 5 yıl daha uzatılabilir.
- Şirketlerin her bir markasına dair bu desteklerden yararlanabilmesi için Bakanlık tarafından yetkilendirilen danışmanlık şirketlerinde gerçekleştirilecek Gelişim Yol Haritası çalışmasını yaptırmaları zorunludur. Bu konuda yapılan harcamalar %75 oranında olmak üzere en fazla 200.000 ABD Doları desteklenir.



TÜRKİYE İHRACATÇILAR MECLİSİ (TİM) VE BİRLİKLERİN DESTEKLENMESİ:

- TURQUALITY® Programı kapsamında, yapılan faaliyetlerle ilgili gerçekleştireceği her türlü denetim ve danışmanlık giderleri; Hizmet sektörlerine yönelik olarak yapılacak eğitim, seminer, rehberlik, danışmanlık ve halkla ilişkiler faaliyetleri; Organizasyonlara ilişkin giderler; Pazar istihbaratı, pazar haberdarlığı, ulusal ve uluslararası iş ilişkileri ağı (networking), sponsorluk faaliyetleri; Programının kurumsallaştırılmasına yönelik eleman istihdamı ve eğitim giderleri; Stratejik çalışmalara ilişkin harcamaları yıllık en fazla 15 milyon dolara kadar %100 oranında desteklenmektedir.
- Destek süresi Marka Destek Programı için 4 yıl, TURQUALITY® Destek Programı için 5 yıldır.
- Bir holding/şirketler topluluğu bünyesinde en fazla 6 marka desteklenebilir.

ULUSLARARASI REKABETÇİLİĞİN DESTEKLENMESİ

Türkiye’de sınai ve/veya ticari faaliyette bulunan veya yazılım sektöründe faaliyet gösteren şirketlerin uluslararası pazarlarda rekabet gücünü arttırmaya yönelik eğitim ve danışmanlık giderleri ile İşbirliği Kuruluşlarının Bakanlıkça uygun görülen proje bazlı giderlerini ve Bakanlık tarafından şirketlerin ve İşbirliği Kuruluşlarının kapasitesinin geliştirilmesine yönelik gerçekleştirilecek faaliyetlere ilişkin giderlerinin desteklenmesidir.

- Şirketlerin yıllık toplam 20.000 ABD Doları’nı aşmamak üzere, program bazında süresi 60 (altmış) saati geçmeyen yurtiçi eğitim giderlerinin %70’i desteklenir.
- İşbirliği Kuruluşlarının düzenleyeceği etkinliklerle, şirketlerin rekabet güçlerinin ve ihracat kapasitelerinin geliştirilmesini teminen şirket, sektör, pazar analizi, değer-tedarik zinciri analizi vs. yapılarak firmaların ihracat potansiyeli belirlenir, iş planı ve ihracat stratejileri hazırlanır ve projenin yol haritası oluşturulur. Bu kapsamda hazırlanan ihtiyaç analizi raporu gideri ile düzenlenen eğitim ve/veya danışmanlık programları çerçevesinde verilen eğitim, danışmanlık faaliyet giderleri ile program organizasyonuna yönelik faaliyet giderlerinin %75’i en fazla 400.000 ABD Doları olmak kaydıyla desteklenir.



- İşbirliği Kuruluşunca bu projelerde görevlendirilen en fazla 2 (iki) uzman personelin 3 yılı aşmamak üzere istihdam giderlerinin en fazla %75'i desteklenir.
- İşbirliği Kuruluşunca düzenlenen 10 adet yurt dışı pazarlama programları (ortak pazar arařtırmaları, pazar ziyaretleri, küme tanıtım faaliyetleri, ticaret heyetleri, yurt dışı fuar ziyaretleri, eşleřtirme vb. organizasyonlar) için her bir program bazında 150.000 ABD Doları'na kadar, 10 adet yurt dışındaki alıcı firmaların Türkiye'den alım yapmaları amacıyla düzenlenen alım heyeti programları için ise her bir program bazında 100.000 ABD Doları'na kadar, ulařım-konaklama-tanıtım ve organizasyon giderlerinin en fazla %75'i karşılanır.
- Proje bitimini müteakip, řirketlerin yıllık 50.000 ABD Doları kadar 3 yıl alacakları proje bazlı danıřmanlık hizmetlerine iliřkin giderlerinin % 70'i desteklenir.

EĐİTİMCİLERİN DÜZENLEYECEĐİ EĐİTİM PROGRAMLARI

- řirketlerin yıllık toplam 20.000 ABD Doları'nı aşmamak üzere, program bazında süresi 60 (altmış) saati geçmeyen yurtiçi eğitim giderlerinin %70'i desteklenir.
- Eğitim firmasının ve eğitimcinin Tebliğ'de belirtilen kořullara uyması gerekir.
- Bir eğitim programı en az 5 (beř) řirketin katılımı ile gerçekleştirilebilir. Her bir eğitim programına, bir řirketten en fazla 3 (üç) kiři katılabilir. Bir eğitim programına katılacak toplam kiři sayısı azami 20 (yirmi)'dir.

İHTİYAÇ ANALİZİ, EĐİTİM VE/VEYA DANİřMANLIK PROGRAMLARI

- İşbirliği Kuruluşu, Bakanlık koordinasyonunda proje bazlı ihtiyaç analizi, eğitim ve/veya danıřmanlık programı/programları düzenleyebilir.
- UR-GE Projelerinin ilk ařaması olan ihtiyaç analizi faaliyeti kapsamında řirketlerin rekabet güçlerinin ve ihracat kapasitelerinin geliştirilmesini teminen řirket, sektör, pazar analizi, deđer-tedarik zinciri analizi vs. yapılarak firmaların ihracat potansiyeli belirlenir, iş planı ve ihracat stratejileri hazırlanır ve projenin yol haritası belirlenir.



- İhtiyaç analizi raporu gideri ile düzenlenen eğitim ve/veya danışmanlık programları çerçevesinde verilen eğitim, danışmanlık faaliyet giderleri ile program organizasyonuna yönelik faaliyet giderlerinin en fazla %75'i proje bazında 400.000 ABD Doları'nı kadar karşılanır.
- Hazırlanan projelerde görevlendirilen en fazla 2 (iki) uzman personelin istihdam giderlerinin en fazla %75'i desteklenir. Bu projelerde istihdam edilen uzman personelin her biri için proje süresince ve toplamda 3 (üç) yılı aşmamak üzere, ilgili İşbirliği Kuruluşunun emsal personeli brüt ücreti tutarı kadar destek verilir. İstihdam dilecek personelin özellikleri Tebliğ'de belirtilen şartlara uygun olmalıdır.

YURT DIŞI PAZARLAMA VEYA ALIM HEYETİ PROGRAMLARI

- İhtiyaç analizi, eğitim ve/veya danışmanlık programına/ programlarına katılan şirketlere yönelik olarak İşbirliği Kuruluşunca, Bakanlık koordinasyonunda proje bazlı yurt dışı pazarlama programları (ortak pazar araştırmaları, pazar ziyaretleri, küme tanıtım faaliyetleri, ticaret heyetleri, yurt dışı fuar ziyaretleri, eşleştirme ve benzeri organizasyonlar) veya yurt dışındaki alıcı firmaların Türkiye'den alım yapmaları için proje bazlı alım heyeti programları düzenlenebilir.
- İşbirliği Kuruluşunca düzenlenen 10 (on) adet yurt dışı pazarlama programları (ortak pazar araştırmaları, pazar ziyaretleri, küme tanıtım faaliyetleri, ticaret heyetleri, yurt dışı fuar ziyaretleri, eşleştirme ve benzeri organizasyonlar) için her bir program bazında 150.000 ABD Doları kadar, 10 (on) adet yurt dışındaki alıcı firmaların Türkiye'den alım yapmaları amacıyla düzenlenen alım heyeti programları için ise her bir program bazında 100.000 ABD Dolarına kadar ulaşım, konaklama ve organizasyon giderlerinin en fazla %75'i karşılanır.

BİREYSEL DANIŞMANLIK PROGRAMI

- İhtiyaç analizi, eğitim ve/veya danışmanlık programına/ programlarına ve yurt dışı pazarlama veya alım heyeti programına/ programlarına katılan şirketler, Bakanlıkça uygun görülen konularda proje bazlı bireysel danışmanlık hizmeti alabilir.
- Proje bitimini müteakip bu madde kapsamında, şirketlerin yıllık 50.000 ABD Doları tutarına kadar 3 (üç) yıl alacakları danışmanlık hizmetlerine ilişkin giderleri % 70 oranında karşılanır.



AVRUPA BİRLİĞİ MALİ YARDIMLARI

Avrupa Birliğinin 10-11 Aralık 1999 tarihlerinde gerçekleştirdiği Helsinki Zirvesinde ülkemizin aday ülke olarak kabul edilmesiyle birlikte Türkiye - Avrupa Birliği ilişkileri yeni bir sürece girmiştir. Bu süreçte, Avrupa Birliği (AB) tarafından ülkemize sağlanan mali yardım mekanizması yeniden yapılandırılmış ve üç temel başlık altında toplanmıştır. Aylık döneminde ülkemizin faydalandığı AB mali yardımları şunlardır:

- Katılım Öncesi Mali Yardım Aracı (IPA)
- Avrupa Birliği Programları
- Avrupa Yatırım Bankası Kredileri

AB tarafından ülkemize sağlanan Katılım Öncesi Mali Yardım 2007 yılı itibariyle “Katılım Öncesi Mali Yardım Aracı (*Instrument for Pre-Accession-IPA*)” adını almıştır. IPA'nın temel amacı aday ülkenin AB'ye üye olma yolundaki ihtiyaç ve önceliklerine hizmet eden projelerin desteklenmesidir. Projeler aracılığıyla kullanılan fonlar, AB müktesebatına uyumu ve bu uyum için gerekli idari kapasitenin oluşturulmasını hedefler. Bununla beraber, ekonomik ve sosyal uyumun sağlanmasına yönelik projelerin de mali yardımlar içerisindeki payı gün geçtikçe artmaktadır.

2007-2013 döneminde uygulanan ve beş bölüm halinde yapılandırılan IPA, geçiş dönemi desteği ve kurumsal yapılanmanın yanı sıra sınır ötesi işbirliği, çevre, ulaştırma, bölgesel rekabet, insan kaynaklarının geliştirilmesi ve kırsal kalkınma olarak belirlenen alanlarda destek sağlamıştır.

Katılım Öncesi Yardım Aracınının 2014-2020 yıllarını kapsayan ikinci dönemi, 2007-2013 yıllarını kapsayan birinci dönemin devamı niteliğinde, yine ülkemizin AB müktesebatına uyum ve müktesebatın uygulanmasına yönelik kapasitesinin geliştirilmesi ile ekonomik ve sosyal uyuma ilişkin kapasitenin oluşturulması hedefleri çerçevesinde yürütülecektir. Yeni IPA döneminde Türkiye için tahsis edilen fon büyüklüğü yaklaşık 4,5 milyar Avro'dur.

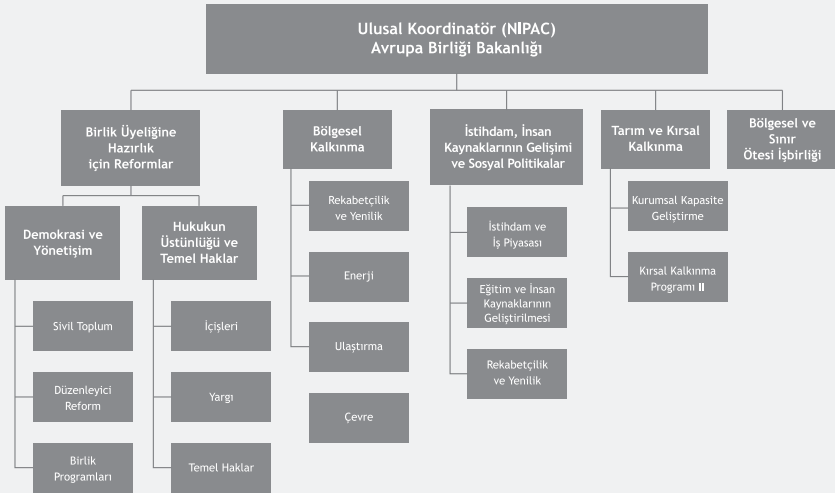
Yeni dönemde Avrupa Komisyonu tarafından fonların daha etkin kullanımına yönelik olarak sektörel bir yaklaşım benimsenmiş olup, bu yaklaşım kapsamında IPA'nın birinci döneminde yer alan bileşen bazlı yapı kaldırılarak, yeni dönemde finanse edilmesi öngörülen öncelikli sektörler ile bu sektörler kapsamındaki çalışmalarını yürütecek sektör sorumlusu kuruluşlar belirlenmiştir.



Yeni dönem için aşağıdaki 9 öncelikli sektör belirlenmiştir.

1. Demokrasi ve Yönetişim	6. Rekabetçilik ve Yenilik
2. Hukukun Üstünlüğü ve Temel Haklar	7. İstihdam, İnsan Kaynaklarının Gelişimi ve Sosyal Politikalar
3. Çevre	8. Tarım ve Kırsal Kalkınma
4. Ulaştırma	9. Bölgesel ve Sınır Ötesi İşbirliği
5. Enerji	

Katılım Öncesi AB Mali Yardımlarında Yeni Dönem IPA-II (2014-2020)



Katılım Öncesi Mali Yardım Aracı kapsamında **kadın** odaklı projeler iki farklı kanal aracılığıyla farklı hedeflere yönelik hazırlanan çeşitli hibe programları ile sağlanabilmektedir.

1. **“Birlik Üyelikine Hazırlık için Reformlar”** ve **“İstihdam, İnsan Kaynaklarının Gelişimi ve Sosyal Politikalar”** başlıkları altında yürütülen hibe programları aracılığıyla sosyal girişimcilik alanında kadın odaklı projeler geliştirilebilmektedir. Bu projeler, ağırlıklı olarak kar amacı gütmeyen Sivil Toplum Kuruluşları tarafından geliştirilmekte ve çoğu zaman bilinçlendirme, farkındalık yaratma, kapasite geliştirme, iletişim ve eşgüdümü güçlendirme gibi konular üzerine yoğunlaşmaktadır. Hibe



programlarının uygulamasına ilişkin detaylı bilgi bir sonraki bölümde verilmektedir.

2. “**Tarım ve Kırsal Kalkınma**” başlığı altında yürütülen hibe programları ile hem gerçek kişiler hem de tüzel kişiler AB tarafından tarım ve kırsal kalkınma alanında sağlanan yardımlarından faydalanabilmektedir. Bu kapsamda *kadın yatırımcılara* projelerinin sıralamasında öncelik tanınmaktadır. Bu programa ilişkin detaylar ve desteklenen yatırımlara ilişkin bilgi bir sonraki bölümde verilmektedir.

HİBE PROGRAMLARI VE SOSYAL GİRİŞİMCİLİK DESTEKLERİ⁷

Ülkemizdeki sivil toplum kuruluşları Katılım Öncesi AB Mali Yardımından faydalanabilmektedir. IPA kapsamında sivil toplum kuruluşları tarafından geliştirilen projeler “Hibe Programı” adı verilen bir yöntem ile finanse edilmektedir.

Hibe Programı, IPA kapsamındaki öncelik alanları çerçevesinde merkezi düzeydeki kamu kuruluşları (bakanlıklar, müsteşarlıklar vb.) tarafından geliştirilmiş ana projelerin içinde yer alan ve ilgili alandaki AB uyum çalışmalarına sivil toplum kuruluşlarının da katılmasını desteklemek amacıyla oluşturulmuş bir proje uygulama yöntemidir.



Bu modelde, IPA kapsamındaki öncelik alanları çerçevesinde merkezi düzeydeki kamu kuruluşları tarafından geliştirilen projelerin bir kısmı ya da alt bileşenleri hibe olarak dağıtılmaktadır. Hibe projeleri ile merkezi düzeyde belirlenen sorunlara yönelik, yerelden çözüm önerilerinin geliştirilmesi böylece yerelden katılımın güçlendirilmesi

projelerin etkilerinin artırılması ve hedeflenmektedir.

Hibe Programlarının şeffaf ve objektif uygulanmasını temin etmek ve AB mali Yardımlarının uygulama kurallarına uygun olarak yürütülmesini sağlamak üzere duyurunun yapılması, başvuruların alınması ve değerlendirilmesine

⁷ Bu başlık altında yer alan bilgiler Avrupa Birliği Bakanlığı tarafından yayımlanmış olan “AB Hibe Programları Kapsamında Sivil Toplum Kuruluşlarına Sağlanan Destekler” kitapçığından derlenmiştir. Daha detaylı bilgi için: http://www.ab.gov.tr/files/pub/ab_hibe_programlari_kapsaminda_stklara_saglanan_destekler_2016.pdf



ilişkin her türlü koordinasyon görevi Sözleşme Makamı veya Program Otoritesi olarak adlandırılan birimlerin yetkisindedir.

Ülkemizde bu rol 2012 yılı öncesinde Merkezi Finans ve İhale Birimi (MFİB) tarafından yürütülmekteydi. Ancak, Çalışma ve Sosyal Güvenlik Bakanlığı'nın 31.01.2012 tarihinde Avrupa Komisyonu tarafından akredite edilmesinden sonra İnsan Kaynaklarının Geliştirilmesi Operasyonel Programı için bu rolü Çalışma ve Sosyal Güvenlik Bakanlığı (İnsan Kaynakları Program Otoritesi) üstlenmiştir. Bu sistemle, hibe programlarında iki program otoritesi ortaya çıkmıştır. Dolayısıyla, projelerin Avrupa Birliği Bakanlığına, Avrupa Birliği Türkiye Delegasyonuna ve Avrupa Birliği'nin merkezinin bulunduğu Brüksel'deki birimlerine sunulması veya herhangi bir AB ülkesinde bir Avrupa Birliği kuruluşuna iletilmesi gerekmemektedir.

Hibe programlarının düzenli duyuru zamanı bulunmamaktadır. Dolayısıyla, proje geliştirmek isteyen sivil toplum kuruluşlarının belirli aralıklarla yapılan çağrılarını (duyuruları) ilgili web sayfaları aracılığı ile takip etmesi gerekmektedir. Hibe programlarına ilişkin duyurular kamuoyunu bilgilendirmek amacıyla Avrupa Birliği Bakanlığı web sayfasında yer almaktadır. Avrupa Birliği Bakanlığı web sayfası Hibe Duyuruları bölümünde yer alan formu doldurarak hibe duyurularından haberdar olabilirsiniz.

Kayıt için: <http://www.ab.gov.tr/bultenanketi/kayitformu.php> adresini ziyaret edebilirsiniz.

HİBE PROGRAMLARI VE KIRSAL KALKINMA DESTEKLERİ (IPARD)⁸

2007 yılında kurulan Tarım ve Kırsal Kalkınmayı Destekleme Kurumu, 2011 yılında Avrupa Birliği'nden yetki devrini alarak (akreditasyon) Kırsal Kalkınma Bileşeni altında hazırlanan Programı (IPARD) ülkemizde uygulamaya ve bu kapsamdaki fonları kullandırmaya başlamıştır.⁹

IPARD Programının ilk döneminde; 1.132 adet süt çiftliğine; 1.115 adet kırmızı et ve kanatlı et üretim çiftliğine; süt, et, meyve sebze ve su ürünlerinin işlenmesi ve pazarlanması sektörlerini içeren toplam 462 adet

⁸ Bu bölümde sağlanan bilgiler 9 Aralık 2015 tarihinde TKDK tarafından hazırlanan "IPARD II SEKTÖRLERİ BİLGİ KİTAPÇIĞI"NDAN derlenmiştir. Detaylar için lütfen www.tkd.gov.tr adresini ziyaret ediniz.

⁹ IPARD Program Değerlendirmeleri Arıcılık Sektör Toplantısı Sonuç Raporu, s.3-4. TKDK Resmi İnternet Sayfası, <http://www.tkd.gov.tr/Content/File/Yayin/Rapor/Arıcılık2.pdf>, (Erişim Tarihi: 09.03.2016)



tarımsal sanayi işletmesine, 7.341 adet arıcılık, süs bitkisi ve tıbbi-aromatik bitki üretimi yatırıma, 341 adet yerel ürün ve el sanatları yatırıma, 387 adet kırsal turizm ve 25 adet kültür balıkçılığı yatırıma Kurumumuz tarafından destek sağlanmıştır.¹⁰

Yukarıda belirtilen yatırımlar kapsamında, 5.354'ü traktör olmak üzere yaklaşık 343.000 makine ekipman alımına destek sağlanmıştır.¹¹



IPARD Programında 42 il destek kapsamındadır.

Tarım ve Kırsal Kalkınmayı Desteklemeyi Kurumu, IPARD desteğinin 2014-2020 yıllarını içeren ikinci uygulama döneminde tarım sektörünün ve kırsal alanların sürdürülebilir kalkınması için yeni sektörler ve daha yüksek hibe oranlarıyla desteklemelerine devam etmektedir.

IPARD II Programı kapsamında;

- Tarımsal İşletmelerin Fiziki Varlıklarına Yönelik Yatırımlar
- Tarım ve Balıkçılık Ürünlerinin İşlenmesi ve Pazarlanması İle İlgili Fiziki Varlıklara Yönelik Yatırımlar
- Çiftlik Faaliyetlerinin Çeşitlendirilmesi ve İş Geliştirme sektörleri desteklenmektedir.

Yeni dönemde verilen destek oranları %50 ile %70 arasında değişmektedir.

10 IPARD Program Değerlendirmeleri Arıcılık Sektör Toplantısı Sonuç Raporu, s.3-4. TKDK Resmi İnternet Sayfası, <http://www.tdkd.gov.tr/Content/File/Yayin/Rapor/Arıcılıkv2.pdf>, (Erişim Tarihi: 09.03.2016)

11 IPARD Program Değerlendirmeleri Arıcılık Sektör Toplantısı Sonuç Raporu, s.3-4. TKDK Resmi İnternet Sayfası, <http://www.tdkd.gov.tr/Content/File/Yayin/Rapor/Arıcılıkv2.pdf>, (Erişim Tarihi: 09.03.2016)



Kadın yatırımcılara projelerinin sıralamasında öncelik tanınmaktadır.

IPARD desteklerinden faydalanabilmek için başvuru sahibi gerçek kişi ise kendisi, tüzel kişi ise temsil ve ilzama yetkili kişi(ler) 65 yaşını geçmemiş olmalıdır. Başvuru sahipleri vergi sistemine kayıtlı olmalıdır. Ayrıca başvuruyu sundukları anda Başvuru sahiplerinin devlete ödenmemiş vergi ve sosyal güvenlik borçlarının bulunmaması gerekmektedir.

Yatırım kapsamında destek tutarının belirlenmesine esas olacak uygun harcamalar;

- Makine ekipman alımı,
- Yapım işleri,
- Hizmet alımı (genel harcamalar) (Daha önceki maddelerde belirtilen harcamaların en fazla %12'sine tekabül eden mimarlık, mühendislik ve diğer danışmanlık ücretleri ile fizibilite çalışmaları, lisans ve patent haklarının devralınmasına yönelik genel masraflar ve uygun harcama miktarının maksimum %4'üne tekabül eden, 6.000 avroyu aşmayacak şekilde, iş planı hazırlama masrafları),
- Görünürlük harcamalarıdır.

Başvurular Nereye ve Nasıl Yapılır?

Başvurular, başvuru çağrı ilanında belirtilen tarihler arasında yatırımın uygulanacağı ilde bulunan Tarım ve Kırsal Kalkınmayı Destekleme Kurumu İl Koordinatörlüğüne elden yapılacaktır. Başvuru formu ve ekleri, teknik proje, iş planı başvuru çağrı ilanında belirtilen şekilde doldurulup İl Koordinatörlüğüne teslim edilmelidir.



IPARD DESTEKLERİ

101	103	302
Tarım İşletmelerini Fizikî Varlıklarına Yönelik Yatırımlar	Tarım ve Balıkçılık Ürünlerinin İşlenmesi ve Pazarlanması ile İlgili Fizikî Varlıklarına Yönelik Yatırımlar	Çiftlik Faaliyetlerinin Çapılandırılması ve İlgili Gelirler
<ul style="list-style-type: none">101-1 Süt Üreten Tarımsal İşletmeler101-2 Kanaklı Et Üreten Tarımsal İşletmeler101-3 Kanaklı Et Üreten Tarımsal İşletmeler101-4 Kanaklı Et Üreten Tarımsal İşletmeler	<ul style="list-style-type: none">103-1 Süt ve Süt Ürünlerinin İşlenmesi ve Pazarlanması103-2 Kanaklı Et ve Et Ürünlerinin İşlenmesi ve Pazarlanması103-3 Kanaklı Et ve Et Ürünlerinin İşlenmesi ve Pazarlanması103-4 Su Ürünlerinin İşlenmesi ve Pazarlanması103-5 Meyve ve Sebze Ürünlerinin İşlenmesi ve Pazarlanması	<ul style="list-style-type: none">302-1 Balıkçı ve Balık Ürünleri İşletmeleri ve Balıkçı Alanları, İşletmeleri ve Pazarları302-2 Arıcılık ve Arı Ürünleri İşletmeleri, İşletmeleri ve Pazarları302-3 Ziraatçılık ve Ziraat Ürünleri İşletmeleri302-4 Kanaklı Et Üreten ve Balık Üreten İşletmeler302-5 Su Ürünleri İşletmeleri ve İşletmeleri302-6 Makine Parkları302-7 Enerji Üretim ve Enerji Üretim

TARIMSAL İŞLETMELERİN FİZİKİ VARLIKLARINA YÖNELİK YATIRIMLAR

SÜT SEKTÖRÜ	<ul style="list-style-type: none">▪ Kapalı, açık ve yarı açık ahırların/ağlıların inşası, genişletilmesi ve modernizasyonu,▪ Süt sağım ve depolama odaları, depo binaları, makine garajları ile sınırlı olmak kaydıyla diğer tarımsal binaların inşası ve/veya yenilenmesi,▪ Silaj makinesi ve ekipmanı, çiftlikte hayvan yemi hazırlama, muamele, dağıtma ve depolama sistemleri,▪ Sağım odası tesisatı, süt soğutma ve depolama ekipmanları ile çiftlik içi süt nakil ekipmanları,▪ Kendi sağım sistemlerini temizlemek için su kullanan çiftlikler için, atık ve atık su işleme tesisleri harcamaları,▪ Gübre muamele, işleme ve depolamaya yönelik yatırımlar,▪ Hayvanlara yönelik ekipman ve tesisler (örneğin tartma, dezenfeksiyon),▪ Sulama sistemleri,▪ Bilişim teknolojileri ve yazılım da dahil olmak üzere, özel teknolojik ekipmanın satın alınması (sürü yönetimi, süt kaydı, genel çiftlik yönetimi).
--------------------	--



KIRMIZI ET SEKTÖRÜ	<ul style="list-style-type: none">▪ Ahırların/ağılların inşası/genişletilmesi/modernizasyonu,▪ Depo binaları ve makine garajlarının inşası ve/veya yenilenmesi,▪ Silaj işleme makinesi ve ekipmanı, çiftlikte hayvan yemi hazırlama, muamele, dağıtma ve depolama sistemleri,▪ Gübre yönetimi, işleme ve depolamaya yönelik yatırımlar,▪ Hayvanlara yönelik ekipman ve tesisler (örneğin tartma, dezenfeksiyon vb.),▪ Motorlu taşıtın kendisi hariç, hayvan refahı konusunda AB standartlarına uygun nakliye ekipmanları,▪ Sulama sistemleri,▪ Sadece mera yönetimine yönelik çit ve kapılar,▪ Bilişim teknolojileri ve yazılım dahil olmak üzere özel teknolojik ekipmanın satın alınması (sürü yönetimi, hayvan kaydı, genel çiftlik yönetimi).
KANATLI VE YUMURTA SEKTÖRÜ	<ul style="list-style-type: none">▪ SÜT kapalı, açık ve yarı açık ahırların/ağılların inşası, genişletilmesi ve modernizasyonu,▪ Süt sağım ve depolama odaları, depo binaları, makine garajları ile sınırlı olmak kaydıyla diğer tarımsal binaların inşası ve/veya yenilenmesi,▪ Silaj makinesi ve ekipmanı, çiftlikte hayvan yemi hazırlama, muamele, dağıtma ve depolama sistemleri,▪ Sağım odası tesisatı, süt soğutma ve depolama ekipmanları ile çiftlik içi süt nakil ekipmanları,▪ Kendi sağım sistemlerini temizlemek için su kullanan çiftlikler için, atık ve atık su işleme tesisleri harcamaları,▪ Hayvanlara yönelik ekipman ve tesisler (örneğin tartma, dezenfeksiyon),▪ Sulama sistemleri,▪ Bilişim teknolojileri ve yazılım da dahil olmak üzere, özel teknolojik ekipmanın satın alınması (sürü yönetimi, süt kaydı, genel çiftlik yönetimi).▪ KIRMIZI ET Ahırların/ağılların inşası/genişletilmesi/modernizasyonu,▪ Depo binaları ve makine garajlarının inşası ve/veya yenilenmesi,▪ Silaj işleme makinesi ve ekipmanı, çiftlikte hayvan yemi hazırlama, muamele, dağıtma ve depolama sistemleri,▪ Gübre yönetimi, işleme ve depolamaya yönelik yatırımlar,▪ Hayvanlara yönelik ekipman ve tesisler (örneğin tartma, dezenfeksiyon vb.),▪ Motorlu taşıtın kendisi hariç, hayvan refahı konusunda AB standartlarına uygun nakliye ekipmanları,▪ Sulama sistemleri,▪ Sadece mera yönetimine yönelik çit ve kapılar,



TARIM VE BALIKÇILIK ÜRÜNLERİNİN İŞLENMESİ VE PAZARLANMASI İLE İLGİLİ FİZİKİ VARLIKLARA YÖNELİK YATIRIMLAR

SÜT SEKTÖRÜ	<ul style="list-style-type: none">▪ Süt toplama merkezlerinin ve süt işleyen işletmelerin modernizasyonu ve/veya genişletilmesi,▪ Yeni süt toplama merkezlerinin ve süt işleyen işletmelerin inşası,▪ Süt ve süt ürünlerinin homojenizasyonu, pastörizasyonu, paketlenmesi, soğutulması ve depolanmasına yönelik yatırımlar,▪ Düşük kaliteli ve iyi kaliteli süt arasındaki ayrımı yapabilmek için test ekipmanları,▪ Gıda güvenliği yönetim sistemlerinin kurulması için yatırımlar
KIRMIZI ET SEKTÖRÜ	<ul style="list-style-type: none">▪ Kırmızı et kesimhaneleri ve parçalama tesislerinin modernizasyonu ve/veya genişletilmesi,▪ Kanatlı kesimhanelerinin ve parçalama tesislerinin ve ayrıca et işleyen işletmelerin modernizasyonu,▪ Ürün kalitesi ve hijyen kontrollerinin iyileştirilmesi için laboratuvarlar ve ekipman,▪ Hayvan refahı ile uyumlu koşullarda büyükbaş ve koyun/keçi kesimi için yatırım,▪ Soğuk hava deposu ekipmanı,▪ İşleme tesisi içinde karkas ve etin izlenebilirliğinin gerçekleştirilmesi için yazılım ve izleme sistemi.
MEYVE VE SEBZE SEKTÖRÜ	<ul style="list-style-type: none">▪ Temizleme, sınıflandırma, tasnif ve paketlenme hatları,▪ Markalama ve izlenebilirlik sistemleri,▪ Modifiye atmosferli soğuk hava tesisleri ve modifiye atmosfer koşulları altında paketlenme hatları,▪ Kurutma makine, ekipman ve paketlenme hatları,▪ Kurutma, temizleme, sınıflandırma, derecelendirme ve paketlenme tesisleri, modifiye atmosferli soğuk hava tesisleri ve modifiye atmosfer koşulları altında paketlenme tesisleri, ön soğutma ve soğutma ünitelerinin ve soğuk hava depolarının inşası ve/veya modernizasyonu,▪ Hammadde ve paketlenme için depolar,▪ Ürün taşıma ekipmanları,▪ Meyveler ve sert kabuklu meyvelerin kurutulması için makine ve ekipman satın alınması.



ÇİFTLİK FAALİYETLERİNİN ÇEŞİTLENDİRİLMESİ VE İŞ GELİŞTİRME

BİTKİSEL ÜRETİMİN ÇEŞİTLENDİRİLMESİ, BİTKİSEL ÜRÜNLERİN İŞLENMESİ VE PAZARLANMASI	<ul style="list-style-type: none">▪ Depolama binaları ve makine garajlarının inşası ve modernizasyonu,▪ Toprağı işlemek için bahçe ve tarım ekipmanı alımı,▪ Mahsul üretimi için ekipman, makine (hasat makinesi, gübreleme makinesi, pulluk vb.) ve hasat sonrası malzemeler (ön soğutma ekipmanları, kasalar, kutular vb.) alımı,▪ Bitkilerin üretimi, depolanması/olgunlaştırılması, kurutulması, işlenmesi ve pazarlanması için ekipman alımı ve tesislerin inşası, modernizasyonu veya genişletilmesi,▪ Seraların inşası ve /veya yeniden kurulması (kısa ömürlü plastik hariç olmak üzere, özellikle cam, sert ve uzun ömürlü plastik veya diğer materyallerin kurulumu) ve/veya gerekli makine ve ekipman alımı,▪ Kendi tüketimi için yenilenebilir enerji üretimi amacıyla makine/ekipman alımı ve inşaat işleri.
ARICILIK VE ARI ÜRÜNLERİNİN ÜRETİLMESİ, İŞLENMESİ VE PAZARLANMASI	<ul style="list-style-type: none">▪ Bal ve arı ürünlerinin depolanması veya işlenmesi için garaj ve müştemilatının inşası,▪ Arı kovanlarının üretilmesi, yönetimi ve bakımı için çalışma ekipmanları alımı,▪ Çiftlik içerisinde balın işlenmesi ve paketlenmesi için işleme ve paketlenme hatları satın alınması veya mevcut hatların modernizasyonu,▪ Lisanslı üreticiler tarafından ana arıların üretilmesi için yetiştirme istasyonlarının kurulması ve donatılması,▪ Kendi tüketimi için yenilenebilir enerji üretimi amacıyla makine/ekipman alımı ve inşaat işleri.
ZANAATKARLIK VE KATMA DEĞERLİ ÜRÜNLER	<ul style="list-style-type: none">▪ İşletme binaları ve üretim tesislerinin inşası ve/veya modernizasyonu, kurulması, genişletilmesi ve yeniden inşası,▪ Yerel gıdalar ve tarımsal ürünlerin üretilmesi ve paketlenmesi için ve ayrıca el sanatları faaliyetleri için özel ekipman alımı,▪ Paketleme tesisleri, ekipmanı konusunda fiziksel yatırımlar,▪ Aynı il sınırları içerisinde yer alan dükkanlar ve standların kurulması dahil olmak üzere, katma değerli ürünler veya el sanatları için, tanıtım ve pazarlama ile ilişkili yatırımlar,▪ Kendi tüketimi için yenilenebilir enerji üretimi amacıyla makine/ekipman alımı ve inşaat işleri.



KIRSAL TURİZM VE REKREASYON FAALİYETLERİ	<ul style="list-style-type: none">▪ Pansiyonlar veya mikro/küçük ölçekli konaklama tesislerinin kurulması veya yeniden tefrişi, mevcut binalarda yatak & kahvaltı odalarının yenilenmesi veya çiftliklerde ve açık alanlarda konaklama amacıyla bina ve tesislerin inşası (örnek olarak, kamp yerleri, spor ve rekreasyon alanları),▪ Yeme içme tesisleri veya çiftlik ürünleri tanıtım stantlarının kurulması,▪ Özellikle dağ bisikleti, rafting, doğa yürüyüşleri olmak üzere, at biniciliği, spor veya iç sularda rekreasyon balıkçılığı gibi turistik açık alan aktivitelerinin organizasyonu ile doğrudan bağlantılı verimli altyapı yatırımları,▪ Eğer projenin entegre bir parçası ise gerekli bilgi teknolojileri ekipmanları ve yazılımların satın alınması,▪ Kendi tüketimi için yenilenebilir enerji üretimi amacıyla makine/ekipman alımı ve inşaat işleri, Uygun ekipman:
SU ÜRÜNLERİ YETİŞTİRİCİLİĞİ	<ul style="list-style-type: none">▪ Balık üretme çiftliği için ekipman alımı ve inşaat işleri,▪ Özellikle balık üretme çiftlikleri için, çiftlik faaliyetlerinin etkinliğinin artırılması, atık su arıtma sistemleri, balık seçimi, kapalı devre sistemlerle ilgili ekipman ve makine alımı,▪ Su ürünleri restoranları kurmak üzere ekipman alımı,▪ Havuzlar ve rezervuarların geliştirilmesi,▪ Üretim süreçlerinin etkinliğinin artırılması için ekipman; besleme, balık yemleme veya besleme otomasyon ekipmanı optimizasyonu için ekipman; su devridaim sistemleri için ekipman,▪ Yumurta ve yavru balık üretimi için ekipman satın alınması ve inşaat işleri,▪ Üretim ve hasat konusunda kalite ve hijyen koşullarının iyileştirilmesi için ekipmanlar,▪ Su ürünleri işletmelerinin yaptığı çevresel etkilerin azaltılması için ekipman: atık yönetim sistemleri, havuzlar ve rezervuarlardan serbest bırakılan suların arıtılması için ekipman ve su kalitesi parametrelerinin niteliğini izlemek için ekipman,▪ Su ürünleri işletmelerinin modernizasyonu, inşası ve genişletilmesi, ve su ürünleri işletmesi ile aynı ilde yer alan su ürünleri restoranları ve satış noktalarının modernizasyonu, inşası ve genişletilmesi,▪ Kendi tüketimi için yenilenebilir enerji üretimi amacıyla makine/ekipman alımı ve inşaat işleri.



MAKİNE PARKLARI	<ul style="list-style-type: none">▪ Makine ve ekipmanın saklanması için binaların inşası, yenilenmesi veya genişletilmesi,▪ Tarımsal makine, alet ve ekipmanların alımı,▪ Kendi tüketimi için yenilenebilir enerji üretimi amacıyla makine/ekipman alımı ve inşaat işleri.
YENİLEBİLİR ENERJİ TESİSLERİ	<ul style="list-style-type: none">▪ Çiftlik faaliyetlerinin çeşitlendirilmesi ve iş geliştirme faaliyetlerinden bağımsız olarak gelir elde etmek için - hidroelektrik hariç - yenilenebilir enerji üretimi konusunda yapılan yatırımlar için:▪ Yenilenebilir enerji tesislerinin inşası, modernizasyonu, genişletilmesi,▪ Yenilenebilir enerji tesislerinin sabit makine ve ekipmanı,▪ Yenilenebilir enerji tesislerinin işletilmesi için bilgi teknolojileri donanım ve yazılımları.

AVRUPA BİRLİĞİ PROGRAMLARI¹²

AB Programları belirli bir süre için Birlik politikaları ile ilgili belirli alanları kapsayacak şekilde AB üye ülkeleri ve aday ülkeler arasında işbirliğini teşvik etmeye üzere uygulanan faaliyetler bütünüdür.

Vatandaşların, işletmelerin, sivil toplum kuruluşlarının, kamu kurumlarının Birlik Programlarına katılım imkânı mevcuttur. Aday ülkelerin mevzuatın uyumu ve uygulanması alanındaki çalışmalarına da Birlik Programları önemli katkılar sağlamaktadır.

Birlik Programları, Avrupa Parlamentosu ve Avrupa Konseyi'nin onayı ile yürürlüğe girmekte ve programa ilişkin teklif çağrılarını (ihale) yayımlayan ilgili Komisyon Genel Müdürlüğü tarafından yürütülmektedir. Programların bütçesi ise katılımcı ülkeler tarafından yapılan ödemeler ve AB bütçesinden sağlanan tahsis ile oluşturulmaktadır.



¹² Birlik Programları veya Topluluk Programları olarak da adlandırılmaktadır. AB Programları ile ilgili detaylı bilgiye AB Bakanlığının resmi internet sayfasından ulaşılabilmektedir.



Programların önemli bir bölümü için başvurular doğrudan Avrupa Komisyonuna gönderilmekte ve değerlendirme bağımsız uzmanlar tarafından yapılmaktadır. Merkezi olmayan bazı programlar için ise katılımcı ülkede bulunan ulusal ajanslar yoluyla başvuru ve değerlendirme yapılmaktadır.

Birlik Programlarının temel amacı işbirliğinin geliştirilmesi olduğu için, başvuruların büyük çoğunluğunda farklı ülkelerden ortakların olması şarttır. Program bütçesinden sağlanan mali desteklerin önemli bölümü yatırım içermeyen projelere (kültürel faaliyetler, personel değişimi, araştırma projeleri, bilgi paylaşım projeleri gibi) verilmektedir.

Ülkemiz 2014-2020 yılları arasında 7 Birlik Programına katılım sağlamıştır.

Bunlar:

- Eğitim ve öğretim alanında **Erasmus+ Programı**,
- KOBİ'lerin rekabet edebilirliği ve yenilik alanlarına destek sağlayan **COSME programı**,
- Araştırma ve teknolojik yeniliklerin desteklenmesi için **Ufuk 2020 Programı**,
- Kültür ve medya faaliyetlerine destek sağlayan **Yaratıcı Avrupa Programı**,
- Sosyal Politika alanında gerçekleştirilen İstihdam ve Sosyal Yenilik (EaSI) Programı,
- Gümrük alanındaki işbirliğini destekleyen **Gümrükler 2020 Programı**,
- Vergi alanındaki işbirliğini destekleyen **Fiscalis 2020 Programı** olarak sıralanmaktadır.

ERASMUS+ PROGRAMI¹³

Erasmus+ Programı 1 Ocak 2014 itibarıyla uygulanmaya başlayan; eğitim, gençlik ve spor alanlarında farklı yaş grupları ve farklı hedef kitlelere yönelik destekler içeren çatı programın genel adıdır. Erasmus+ Programı içerisinde, önceki programlarda olduğu gibi okul eğitimi, yükseköğretim, mesleki eğitim, yetişkin eğitimi ve gençlik alanına yönelik destekler devam etmekte, bununla birlikte spor alanındaki projelere de hibe desteği sağlanmaktadır.

13 Burada yer alan bilgiler Türkiye Ulusal Ajansının Resmi internet sayfasında yer alan bilgilerden derlenmiştir.



Erasmus+ Programı kapsamında desteklenen faaliyetler temel olarak 3 Ana Eylem (AE, Key Action, KA) ve 2 Özel Eylem altında toplanıyor:



- Ana Eylem 1: Bireylerin Öğrenme Hareketliliği
- Ana Eylem 2: Yenilik ve İyi Uygulamaların Değişimi için İşbirliği
- Ana Eylem 3: Politika Reformuna Destek
- Özel Eylem 1: Jean Monnet Programı
- Özel Eylem 2: Spor Destekleri

Erasmus+ programı kapsamında “Girişimcilik” alanında gerçekleştirilebilecek projelerden bazı örnekler aşağıda sunulmaktadır:

- Gençler arasında girişimcilik eğitimi ve sosyal girişimliliği teşvik etmek,
- İşletmeler ile işbirliği içerisinde geliştirilen ve istihdam edilebilirliği, yaratıcılığı ve yeni mesleki yolları güçlendirmeyi amaçlayan yükseköğretim programları aracılığıyla çapraz beceri öğrenme ve uygulama planları oluşturmak,
- Biz dizi alanda girişimcilik faaliyetleri yürütmek üzere bilgi, beceri ve motivasyon ile birlikte üniversite öğrencilerine, araştırmacılara, personele ve eğitmenlere her türlü disiplinde girişimcilik eğitimi vermek,
- Girişimcilik becerilerinin pratik uygulaması yoluyla yeni hizmetlerin, ürünlerin ve prototiplerin ticarileştirilmesine ve/veya genç yenilikçi işletmelere (“start-up”), işletmelerin bölünmesi ile kurulan yeni işletmelere (“spin-off”) yol açabilen ve/veya bunlara neden olabilen yeni öğrenme fırsatları sunmak,
- Özellikle Bilgi İletişim Teknolojilerinin ve Açık Eğitim Kaynaklarının daha stratejik ve entegre kullanımı suretiyle yenilikçi yaklaşımları öğretme ve öğrenmeye entegre etmenin yanı sıra, bilgiyi uygulamalı projelerdeki/gerçek hayattaki iş ortamlarına (iş tabanlı öğrenme) uygulamak ve girişimcilik zihniyetini geliştirmek,
- Girişimcilik eğitimi konusunda kurslar ve eğitimler geliştirilmesi ve verilmesi (özellikle sosyal girişimcilik ve bilgi ve iletişim teknolojilerinin kullanımı),



Program hakkında detaylı bilgiye Türkiye Ulusal Ajansı'nın resmi internet sayfası olan www.ua.gov.tr adresinden ulaşılabilmektedir.

UFUK 2020¹⁴

Avrupa Birliği Çerçeve Programları¹⁵ (AB ÇP) Avrupa'nın bilim, teknoloji politika ve uygulamalarının uyumlaştırılması amacıyla oluşturulan Birlik Programı'dır. İlki 1984 yılında başlatılmıştır ve dünyanın en yüksek bütçeli sivil araştırma programıdır. Çerçeve Programlar Avrupa'nın araştırma ve teknoloji geliştirme kapasitesini güçlendirmek, üniversite-sanayi işbirliğini teşvik etmek, AB üye ülkeleri, AB aday ülkeleri ve AB'nin işbirliği yaptığı diğer ülkeler ile AB politikalarına ilişkin farklı alanlarda işbirliğini geliştirmek amacıyla yürütülmektedir. Program uluslararası ortaklıklar yolu ile geleceğin teknolojilerine yön verme amacıyla oluşturulmuştur.

Çerçeve Programlar, geniş kapsamlı bir bilimsel çerçeve içerisinde araştırma ve teknoloji geliştirme faaliyetlerini desteklemek için kurulan özel bir fonlama sistemi ile hayata geçirilmektedir. 2007-2013 yıllarını kapsayan süreçte AB 7. Çerçeve Programı yürütülmüştür.

Avrupa Birliği'nin yeni dönem Araştırma ve Yenilik Çerçeve Programı olan Ufuk 2020 ise 2014-2020 yılları arasında Avrupa Komisyonu tarafından yürütülecektir. Avrupa Birliği'nin yeni dönem Araştırma ve Yenilik Çerçeve Programı olan "Ufuk 2020" ise 2014-2020 yılları arasındaki dönem içerisinde yaklaşık 80 Milyar Avro'luk bir bütçe ile hayata geçmiştir.

Ufuk 2020 üç bileşenden oluşmaktadır.

- Bilimsel Mükemmeliyet
- Endüstriyel Rekabetçilik ve Liderlik
- Toplumsal Sorunlara Çözümler



¹⁴ Bu bölümde yer alan bilgiler TÜBİTAK tarafından Ufuk 2020 Resmi web sayfasından derlenmiştir. Konu ile ilgili detaylı bilgiye <http://www.h2020.org.tr/> adresinden ulaşılabilmektedir.

¹⁵ Ufuk 2020 programı bazı kaynaklarda Çerçeve Programları olarak da adlandırılabilir.



İkinci bileşen kapsamında yer alan “**KOBİ’lerde Yenilikçilik**” başlığı kapsamında KOBİ’lerin inovasyon potansiyelinin geliştirilmesine destek verilerek **yeni fikirlerin hızlı ve etkin bir şekilde pazara aktarılması** amaçlanmakta ve uzun vadede ise Avrupa’nın endüstriyel rekabetçiliğinin artması, ekonomik büyüme ve istihdam olanaklarının artırılması amaçlanmaktadır. Bu program;

- Sadece KOBİ’lerin katılımına açık olacaktır.
- Her sektörden yenilikçi KOBİ’lerin Ar-ge ve inovasyon faaliyetlerine destek verilecektir.
- Konsorsiyum oluşturma zorunluğu yoktur. Tek bir KOBİ’nin de başvuru yapmasına olanak sağlamaktadır.
- Sadece en iyi ve yenilikçi fikirlerin destekleneceği rekabet yoğun bir program olacaktır.



Program hakkında detaylı bilgiye TÜBİTAK tarafından hazırlanmış UFUK 2020’nin resmi internet sayfası olan www.h2020.org.tr adresinden ulaşılabilmektedir.

TÜBİTAK - TÜRKİYE BİLİMSEL VE TEKNOLOJİK ARAŞTIRMA KURUMU¹⁶

Destek veren kurumlar arasında, gerek destek çeşitliliği, gerekse destek miktarları ile TÜBİTAK ön sıralarda yer almaktadır. TÜBİTAK desteklerini aşağıdaki gibi sıralamak mümkündür.

Girişimcilik ve Sanayi Destek Programları

1512 - Teknogirişim Sermaye Desteği Programı (BiGG)

1301 - Bilimsel ve Teknolojik İşbirliği Ağları ve Platformu Kurma Girişimi Projeleri (İŞBAP)

¹⁶ Bu bölümde yer alan bilgiler TÜBİTAK mevzuatından derlenmiştir. Daha detaylı bilgi için www.tubitak.gov.tr sayfasını ziyaret ediniz.



- 1501 - TÜBİTAK Sanayi Ar-Ge Projeleri Destekleme Programı
- 1503 - Proje Pazarları Destekleme Programı
- 1507 - TÜBİTAK KOBİ Ar-Ge Başlangıç Destek Programı
- 1511 - TÜBİTAK Öncelikli Alanlar Araştırma Teknoloji Geliştirme ve Yenilik Projelerini Destekleme P
- 1007 - Kamu Kurumları Araştırma ve Geliştirme Projelerini Destekleme Programı
- 1601 - Yenilik Girişimcilik Alanlarında Kapasite Artırılmasına Yönelik Destek Programı
- 1514 - Girişim Sermayesi Destekleme Programı (GİSDEP)
- 1602 - TÜBİTAK Patent Destek Programı
- 1505 - Üniversite-Sanayi İşbirliği Destek Programı
- 1515 - Öncül Ar-Ge Laboratuvarları Destekleme Programı
- 1513 - Teknoloji Transfer Ofisleri Destekleme Programı
- 2238 - Girişimcilik ve Yenilikçilik Yarışmaları Programı
- 2239 - Girişimcilik ve Yenilikçilik Eğitim ve Araştırma Faaliyetlerini Destekleme Programı
- 1509 - TÜBİTAK Uluslararası Sanayi Ar-Ge Projeleri Destekleme Programı Maliye Bakanlığı Ar-Ge İndirimi

Akademik ve Kamu Destek Programları

- 1000 - Üniversitelerin Araştırma ve Geliştirme Potansiyelinin Artırılmasına Yönelik Destek Programı
- 1001 - Bilimsel ve Teknolojik Araştırma Projelerini Destekleme Programı
- 1002 - Hızlı Destek Programı
- 1003 - Öncelikli Alanlar Ar-Ge Projeleri Destekleme Programı
- 1005 - Ulusal Yeni Fikirler ve Ürünler Araştırma Destek Programı
- 1007 - Kamu Kurumları Araştırma ve Geliştirme Projelerini Destekleme Programı
- 1011 - Uluslararası Bilimsel Araştırma Projelerine Katılma Programı (UBAP)
- 1505 - Üniversite-Sanayi İşbirliği Destek Programı
- 1513 - Teknoloji Transfer Ofisleri Destekleme Programı
- 3001 - Başlangıç Ar-Ge Projeleri Destekleme Programı
- 3501 - Kariyer Geliştirme Programı
- 2221 - Konuk veya Akademik İzinli (Sabbatical) Bilim İnsanı Destekleme Programı
- 2236 - Uluslararası Deneyimli Araştırmacı Dolaşımı Destek Programı



1301 - Bilimsel ve Tekn. İşblğ. Ağları ve Platf. Kurma Girişimi Projesi (İŞBAP)
COST (Bilimsel ve Teknik İşbirliği Alanında Avrupa İşbirliği)
ERA-NET
İkili Proje Destekleri

Bilimsel Etkinlik Düzenleme Destekleri

2229 - Bilimsel Eğitim Etkinliklerini Destekleme Programı
2223-B - Yurt İçi Bilimsel Etkinlik Düzenleme Desteđi
2223-C - Çok Katımlı Uluslararası Etkinlik Düzenleme Desteđi
2223-D - İşbirliği ve Öncelikli Alanlarla İlgili Etkinlik Düzenleme Desteđi
2237 - Proje Eğitimi Etkinliklerini Destekleme Programı

Bilim ve Toplum Destekleri

4007 - Bilim Şenliği Destekleme Programı
4003 - Bilim Merkezi Kurulması Destek Programı
4004 - Dođa Eğitimi ve Bilim Okulları
4005 - Bilim ve Toplum Yenilikçi Eğitim Uygulamaları
4006 - TÜBİTAK Bilim Fuarları Destekleme Programı
5000 - Dijital İçerikli Açık Ders Kaynakları Destekleme Programı

1512 BİGG - BİREYSEL GENÇ GİRİŞİMCİ DESTEK PROGRAMI (TEKNOGİRİŞİM SERMAYE DESTEĐİ PROGRAMI)¹⁷

Program ile ülkemizde nitelikli girişimciliğin özendirilmesi ve girişimciler tarafından uluslararası piyasalarda rekabet edebilen, yenilikçi, teknoloji düzeyi yüksek ürün ve süreçleri geliştirebilen teknoloji tabanlı başlangıç firmalarının oluşturulması hedeflenmektedir.

Destek Miktarı

- Teminat alınmaksızın geri ödemesiz (hibe) olarak verilecek teknogirişim sermaye desteđi en fazla yüz elli bin (150.000) TL'dir. Bu tutarın proje desteđi üst sınırı yüz on bin (110.000) TL ve sermaye desteđi üst sınırı kırk bin (40.000) TL'dir.
- Teknogirişim sermaye desteđi üst sınırları Bilim Kurulu tarafından arttırılabilir.

¹⁷ Bu bölümdeki bilgiler TÜBİTAK mevzuatından derlenmiştir. Daha detaylı bilgi için bigg.tubitak.gov.tr sayfasını ziyaret ediniz.



- İş planına, destek kararının alındığı yılda geçerli Bilim Kurulu kararı ile alınmış olan teknogirişim sermaye desteği üst sınırı destek süresince uygulanır.

Kimler Başvurabilir?

Program kapsamında teknoloji ve yenilik odaklı girişim faaliyetinde bulunmaya aday, teknogirişim sermaye desteği çağrısında belirtilen nitelikleri taşıyan, üniversitelerin örgün öğrenim veren herhangi bir lisans, yüksek lisans veya doktora programından mezun ya da üniversitelerin herhangi bir yüksek lisans veya doktora programına kayıtlı öğrenciler başvurabilir. Çağrı esaslı bir program olup, başvuru kriterleri çağrıda belirlenmektedir.

İş Fikriniz Uygun mu?

Girişimci adayları BİGG programına herhangi bir iş fikriyle başvuramazlar. İş fikirlerinin belli özelliklere sahip olması gerekiyor. Bu özellikleri sınavabilmek için iş fikirleri aşağıdaki sorularla test edilebilir.

1. İş fikriniz teknolojik bir yenilik içeriyor mu?
2. Müşterinizi tanımladınız mı?
3. Müşterinizin ihtiyaçlarını biliyor musunuz?
4. Müşterinizin şu anda bu ihtiyaçları nasıl karşıladığını biliyor musunuz?
5. Yakın çevreniz dışında önerdiğiniz ürün veya hizmeti satın almayı düşünen en az bir kişi var mı?
6. Piyasada sizinle doğrudan rekabet edecek aktörlerin kim olduğunu biliyor musunuz?
7. Size rekabet avantajı sağlayacak çekirdek yetkinliklerinizi biliyor musunuz?
8. Çekirdek yetkinlikleriniz iş fikrinizi destekliyor mu?
9. Ekibiniz hazır mı?
10. Üç yıl içinde iş fikrinizi hayata geçirdiğinizi ve gelirinizi kendi şirketinizden kazandığınızı hayal edebiliyor musunuz?

Program Süreci ve Aşamaları

Aşama 1: Girişimcilerin iş fikirlerini uygulayıcı kuruluşlara sunduğu, uygulayıcı kuruluşun bu iş fikirlerini değerlendirdiği, başarılı bir iş planına dönüşme olasılığı yüksek olan iş fikirleri için girişimcilere eğitim, rehberlik, kuluçka vb. hizmetler verdiği, iş fikrinin iş planına dönüşmesi sürecinde fikrin ticari açıdan doğrulanması çalışmalarının yürütüldüğü aşamadır. Teknogirişim sermaye desteği çağrısında belirtilen iş planı son başvuru tarihinde tamamlanır.



Aşama 2: Desteklenmesi uygun bulunan iş planları için girişimciden tanımlı bir zaman aralığı içinde kuruluş tanımına uygun şirket kurması istenir. TÜBİTAK ile kuruluş arasında sözleşme imzalanmasından sonra kuruluşta teminat alınmaksızın hibe olarak proje desteği ve sermaye desteği sağlanır. Teknogirişim sermaye desteği ile kuruluşun iş planı çerçevesinde gerçekleştireceği kavramsal tasarım, teknik ve ekonomik fizibilite, teknolojik geliştirme (ticari prototip, demo, benzetim, yazılım algoritması vb.) faaliyetleri ve bu faaliyetler sonucu elde edilen çıktıların ticari değere dönüştürülmesi çalışmaları Aşama 2 dahilindedir. TEYDEB Aşama 2 süresince kuruluşun isteğine bağlı olarak rehber desteği sağlayabilir. İş planlarına ilişkin proje faaliyetlerinin destek süresi ek süreler de dahil olmak üzere en fazla onsekiz (18) aydır. Sunulan iş planları panel yöntemiyle değerlendirilir. Panelist aşağıdaki üç boyutun kriterlerini dikkate alarak iş planını değerlendirir:

- a) İş planının teknoloji düzeyi ve yenilikçi yönü
- b) İş planının uygunluğu ve yapılabirliği
- c) İş planının ticarileşme potansiyeli

Aşama 3: Kuruluşun bir önceki aşamada elde ettiği çıktıların, Ar-Ge çalışmalarıyla performans ve işlevsellik bakımından iyileştirilmesi ile ticarileşme potansiyellerinin arttırılmasını amaçlayan aşamadır. Aşama 2'yi tamamlayan veya 5746 sayılı Araştırma ve Geliştirme Faaliyetlerinin Desteklenmesi Hakkında Kanun kapsamında merkezi yönetim kapsamındaki kamu idareleri tarafından Teknogirişim Sermayesi Desteği olarak kurulmuş olan şirketler, destek bitiş tarihinden sonraki 24 ay içerisinde Aşama 3 kapsamında TÜBİTAK KOBİ Ar-Ge Başlangıç Destek Programı'na başvuruda bulunabilir.

Desteklenen Gider Kalemleri

1. Personel giderleri,
2. Seyahat giderleri,
3. Alet, teçhizat, yazılım ve yayın alım giderleri,
4. Malzeme ve sarf giderleri,
5. Yurtiçi ve yurtdışı hizmet alım giderleri,



Desteklenmeyen Giderler

1. Katma değer vergisi,
2. Yüksek öğretim kurumlarında görevli öğretim elemanları hariç, kuruluş ortaklarının kuruluş/firma dışında 5510 sayılı Sosyal Sigortalar ve Genel Sağlık Sigortası Kanunu 4 üncü maddesi birinci fıkrasının (a) veya (c) bendine tabi olması durumunda, söz konusu kuruluş ortaklarının projedeki çalışmalarına karşılığı olan personel giderleri,
3. Her türlü kar, fırsat maliyeti, sermaye kullanım maliyeti,
4. Aamortismanlar, depozitolar, avans ödemeleri, sözleşme masrafları,
5. Dağıtım, pazarlama ve reklâm giderleri,
6. Patent, faydalı model, endüstriyel tasarım, coğrafi işaret ve marka tescil giderleri,
7. Huzur hakkı, murahas azaya ödenen üyelik ücretleri, brüt ücretin yanında teşvik, motivasyon, vb. prim giderleri,
8. Personele nakdi ya da aynı olarak verilen yemek, servis ulaşım giderleri ve sosyal yardımlar,
9. 5510 sayılı Sosyal Sigortalar ve Genel Sağlık Sigortası Kanunu 4 üncü maddesi birinci fıkrasının (b) bendi kapsamında kuruluş ortaklarına ait sigorta primleri,
10. Şehir içi nakliye giderleri (gümrüklerden ve limanlardan yapılan nakliye hariç), kargo ve posta giderleri,
11. Seyahatlerde araç kiralama ve seyahatlerde kullanılan yakıt giderleri,
12. Teknolojik doğrulama faaliyetleri ile ilintili olmayan üretime yönelik altyapı yatırımı ağırlıklı giderler,
13. Vergi mevzuatında kabul edilmeyen giderler,
14. İnşaat ve tesisat giderleri,
15. CE (test giderleri hariç) ve kalite belgelendirme giderleri
16. AGY112, AGY312 doküman hazırlama veya hazırlatma giderleri, muhasebe, sekreterlik vb. idari giderleri,
17. Fotokopi makinesi, projeksiyon cihazı gibi büro makineleri, büro mefruşatı ve kırtasiye malzemeleri,
18. Isıtma, aydınlatma ve üretimde sarf edilen enerji masrafları, su giderleri,
19. Telefon, faks, haberleşme, internet kullanım maliyetleri,
20. Ofis, depo, stand kira giderleri,
21. Konaklama giderleri.



1514 GİRİŞİM SERMAYESİ DESTEKLEME PROGRAMI

Destek Kapsamı

Bu program kapsamında, Türkiye’de yerleşik Girişim Sermayesi Fonlarının ve Türkiye’de şubesi veya irtibat büroları bulunan yurt dışındaki Girişim Sermayesi Fonlarının;

Türkiye’de yerleşik teknoloji ve yenilik odaklı KOBİ ölçeğindeki sermaye şirketlerine yapacakları aşağıda belirtilen özelliklere sahip yatırımlarına hibe destek verilecektir:

- Çekirdek sermayesi desteği: Fikir aşamasında olan bir ürün/hizmet veya yeniliğin oluşturulması amacıyla araştırma ve geliştirme, değerlendirme ve bir başlangıç konsepti geliştirmek ya da yeni bir ürün veya hizmetin oluşturulması için yapılacak yatırımlar,
- Başlangıç Sermayesi desteği: Ürün geliştirme, prototip oluşturma veya tamamlanmış prototip sonrası üretim, satış ve ilk pazarlama faaliyetleri için ek finansman sağlamak amacıyla yapılacak yatırımlar,
- Gelişme Aşaması Sermaye Desteği: Büyüme ve pazarlama için ek finansman sağlamak amacıyla yapılan yatırımlar.

Çağrıda, fondan girişim şirketlerinin hangi aşamalarına (çekirdek, başlangıç ve gelişme) yatırım yapılabileceği belirtilir.

Program kapsamında, Girişim Sermayesi Fonlarının fon büyüklüğünün %20 ’sine varan oranda hibe desteği verilecektir.

TÜBİTAK’ın desteklenen her bir fona aktaracağı asgari ve azami hibe destek tutarı çağrıda belirtilir.

Kimler Başvurabilir?

Programa, Girişim Sermayesi Fonu kurmuş veya kurmayı taahhüt eden Fon Yöneticileri; ve Aday Fon Yöneticileri başvuru yapabilir.

Fon Yöneticileri ve Aday Fon Yöneticileri aşağıda tanımlanmıştır:

- Girişim Sermayesi Fon faaliyetlerinin yürütülmesinde görev almış kişilerin de bünyesinde yer aldığı, faaliyet konusu ve yapısı Girişim Sermayesi Fonlarının kurulması ve yönetimi olan sermaye şirketleri (Fon Yöneticileri),
- Girişim Sermayesi Fon faaliyetlerinin yürütülmesinde görev almış kişilerin de içerisinde yer aldığı ve çağrıya ilişkin başvurusunda



Girişim Sermayesi Fonu yönetecek sermaye şirketini kurmayı taahhüt eden ekip (Aday Fon Yöneticileri) veya

- Bankacılık, finans, girişimcilik, işletmecilik, hukuk, sanayi ve ticaret alanlarında tecrübeli kişilerden oluşan ve Girişim Sermayesi Fonu yönetecek sermaye şirketini kurmayı taahhüt eden ekip (Aday Fon Yöneticileri)

Fonun Hukuki Yapısı

Desteklenecek Girişim Sermayesi Fonlarının hukuki yapısı aşağıda belirtilen yapılardan birisi olmalıdır:

1. SPK mevzuatına tabi Girişim Sermayesi Fonu veya Girişim Sermayesi Yatırım Ortaklığı,
2. Türkiye’de yerleşik teknoloji ve yenilik odaklı KOBİ ölçeğindeki sermaye şirketlerine yatırım yapmak üzere yurtiçi ve yurtdışında (Ekonomik Kalkınma ve İşbirliği Örgütü (OECD) tarafından açıklanan kara liste kapsamında olan fonlar hariç) kurulmuş yatırım fonları veya tüzel kişilikler.

Girişim Sermayesi Fonunun temel özellikleri ve faaliyet alanları aşağıda belirtilmiştir:

1. Türkiye’de yerleşik çekirdek ve başlangıç aşamasındaki finansman ihtiyacı olan teknoloji ve yenilik odaklı KOBİ ölçeğindeki sermaye şirketlerine yatırım yapması,
2. Kapalı uçlu ve değişken sermayeli yapıda olması,
3. TÜBİTAK tarafından desteklenen diğer fonların yatırım yaptığı şirkete yatırım yapmaması,
4. Eş-finansman katkısı olarak en az yüzde yetmiş dokuz (%79) oranında özel yatırımcı ve en az yüzde bir (%1) oranında fon yöneticisi katkısının sağlanması (Bu oranlar, TÜBİTAK’ın fona yaptığı hibe destek oranı esas alınarak belirlenir),
5. Fon büyüklüğünün yüzde yirmi (%20)’sinden fazlası tek bir şirkete yatırmaması,
6. Fon süresinin, en fazla oniki (12) yıl olması ve bu sürenin 5 yılının yatırım dönemi ve kalan sürenin de yatırımdan çıkış dönemi olması.



1601 YENİLİK GİRİŞİMCİLİK ALANLARINDA KAPASİTE ARTIRILMASINA YÖNELİK DESTEK PROGRAMI

Program Hedefi

Program kapsamında; Ar-Ge, yenilik ve teknolojik girişimcilik alanlarında sağlanan kamu desteklerinin daha etkin ve verimli kullanılmasını sağlayacak mekanizmaların desteklenmesi ile ulusal yenilik ve girişimcilik ekosisteminin geliştirilmesi hedeflenmektedir.

Kimler Başvurabilir?

Türkiye’de yerleşik sermaye şirketleri, Yükseköğretim Kanunu kapsamında yer alan yükseköğretim kurumları ile vakıf üniversiteleri, kamu araştırma merkez ve enstitüleri, sanayi odaları, ticaret odaları, ticaret ve sanayi odaları, oragnize sanayi bölgeleri ile ihracatçı birlikleri başvuru yapabilir. **Ancak çağrı duyurusunda başvuru yapabilecek kuruluşlar kısıtlanabilir.**

Destek Kapsamı ve Süresi

Destek süresi üst sınırı, süre uzatımı dahil 36 ayı geçmemek kaydıyla çağrı duyurusunda belirtilir. Projenin destek süresi, projede destek kapsamına alınan faaliyetlerin gerçekleştirilmesi için TÜBİTAK tarafından kabul edilen süredir.

Program kapsamında desteklenecek projelere geri ödemesiz (hibe) olarak %100’e kadar destek sağlanır. Proje bütçesi üst sınırı ve destek oranı çağrı duyurusunda belirtilir.

Desteklenen Gider Kalemleri

1. Personel giderleri
2. Proje teşvik ikramiyesi
3. Bursiyer giderleri
4. Seyahat giderleri
5. Hizmet alımları (yurt içi yurt dışı danışmanlık ve eğitim dahil),
6. Alet, teçhizat, yazılım ve yayın giderleri,
7. Toplantı, tanıtım, organizasyon ve ödül giderleri,
8. Yeminli mali müşavirlik ücretleri
9. Genel giderler



1602 TÜBİTAK PATENT DESTEK PROGRAMI

Destek Kapsamı

Ulusal Patent Başvurularında;

Başvuru sahibi, TPE'nin internet adresi üzerinden elektronik ortamda yapacağı araştırma raporu/inceleme raporu talebinde bulunurken dolduracağı form yoluyla www.tpe.gov.tr adresi üzerinden Ulusal Patent Başvurusu Araştırma Raporu Desteği/Ulusal Patent İnceleme Raporu Desteği talebini de yapar.

Patent Tescil Ödülü, Vekil Desteği ve Patent Tescil Vekil Ödülüne başvurular TÜBİTAK'a yapılır.

Uluslararası Patent Başvurularında;

WIPO'ya yapılan PCT başvurularında kabul ofisi olarak Türkiye seçilmesi zorunludur. Bu kapsamında PCT başvuruları için talep edilecek olan Uluslararası Patent Başvuru Desteğine ilişkin talepler doğrudan TPE'ye yapılacaktır.

EPO, JPO ve USPTO'ya yapılan patent başvurularına ilişkin Uluslararası Patent Başvuru Desteği, Uluslararası Patent İnceleme Raporu Desteği, Uluslararası Patent Tescil Ödüllerine ilişkin başvurular TÜBİTAK'a yapılacaktır.

Kimler Başvurabilir?

PE, WIPO, EPO, JPO veya USPTO'dan herhangi birisine başvuru yaparak, başvuru numarası alan Türkiye Cumhuriyeti vatandaşları veya ülkemizde yerleşik olan şirketler, üniversiteler, kamu kurum ve kuruluşları bu Uygulama Esasları kapsamında öngörülen desteklerden faydalanabilirler. Ancak, kanuni ve iş merkezi yurtdışında bulunan işletmelerin dar mükellefiyet statüsündeki Türkiye'de yerleşik temsilcilik ve şubeleri ile vakıflar (kanunla kurulmuş vakıflar hariç), dernekler ve bunların iktisadi işletmeleri bu program kapsamında destek başvurusu yapamazlar.

Destek Tutarı

- Bir patente ilişkin alınabilecek olan Uluslararası Patent İnceleme Raporu Destek tutarlarının toplamı 30.000 TL'yi geçemez.
- PCT¹⁸ üyesi diğer ülkelere yapılacak patent başvurularına ilişkin alınabilecek olan Uluslararası Patent İnceleme Raporu Destek tutarlarının toplamı 10.000 TL'yi geçemez.

18 PCT: Patent İşbirliği Anlaşmasına uygun olarak yapılan patent başvurusu



- TPE sayfasında yer alan hibe destek ve ödül tutarları tablosu esas alınır, yasal kesintilerden sonra ödeme yapılır.
- Döviz cinsinden ödenmesi gereken işlemlerde, dövizin ilgili hesaba transfer edildiği tarih itibarıyla, işlemin gerçekleştiği bankanın döviz kuru esas alınır.
- Buluş Değerleme Kurullarında görevlendirilecek gerçek ve tüzel kişilere ödenecek değerlendirme ücreti, panelistlere ödenen ücretin %50'si kadardır.

1501 TÜBİTAK SANAYİ AR-GE PROJELERİ DESTEKLEME PROGRAMI

Destek Kapsamı

Yeni bir ürün üretilmesi, mevcut bir ürünün geliştirilmesi, iyileştirilmesi, ürün kalitesi veya standardının yükseltilmesi veya maliyet düşürücü nitelikte yeni tekniklerin, yeni üretim teknolojilerinin geliştirilmesi konularında yürütülen Ar-Ge nitelikli projeler desteklenmektedir.

Başvuruda bulunan kuruluşların sektör ve ölçeğine bakılmaksızın, temel destek oranı yüzde kırk (%40)'tır. Toplam destek oranı; temel destek oranı ve diğer ilave desteklerle beraber en fazla yüzde altmış(%60) olur. Destek süresi proje bazında en fazla otuz altı (36) aydır.

Programda, proje toplam tahmini bütçesinin yüzde yirmi beşini (%25'ini) ve 500.000 TL sınırını geçmemek üzere desteklenen projeler kapsamında kuruluşlara ön ödeme yapılabilir.

Bu programa başvuruda bulunulacak projenin bütçesinin 18.750.000.- TL'yi geçmesi halinde, proje başvurusunun ön değerlendirmesi Başkanlıkça oluşturulacak İhtisas Komisyonunda yapılır. İhtisas Komisyonunun hazırladığı ön değerlendirme raporu ile birlikte proje başvurusu Bilim Kuruluna sunulur. Bilim Kurulunun proje başvurusuna onay vermesi halinde değerlendirme süreçleri başlatılır.

Personel harcamaları, büyük işletmelerin projelerinde %60, orta ölçekli KOBİ niteliğindeki işletmelerin projelerinde %75, mikro ve küçük ölçekli KOBİ niteliğindeki işletmelerin projelerinde ise %90 oranında destek kapsamına alınır.



Kimler Başvurabilir?

Türkiye’de yerleşik tüm sermaye şirketleri başvuru yapabilirler. Başvurular sürekli olarak ve <https://eteydeb.tubitak.gov.tr> sitesinden yapılmaktadır.

Desteklenen Gider Kalemleri

1. Personel giderleri,
2. Proje personeline ait proje kapsamındaki seyahatgiderleri kapsamında; uçak, tren, otobüs, gemi ile yapılan şehirlerarası ve uluslararası ekonomi sınıfı ulaşım giderleri,
3. Alet, teçhizat, yazılım ve yayın alım giderleri,
4. Malzeme ve sarf giderleri,
5. Yurt içi ve yurt dışı danışmanlık hizmeti ve diğer hizmet alım giderleri
6. Türkiye’deki üniversiteler, TÜBİTAK’a bağlı Ar-Ge birimleri, özel sektör Ar-Ge kuruluşları ve benzeri Ar-Ge kurum ve kuruluşlarına yaptırılan Ar-Ge hizmet giderleri.

1507 TÜBİTAK KOBİ AR-GE BAŞLANGIÇ DESTEK PROGRAMI

Destek Oranları

Bu programa başvuran projelerin azami bütçesi ve bu projelere uygulanacak destek oranı Bilim Kurulu tarafından belirlenir. Belirlenen bütçe ve oran, değişiklik yapıldığı durumlarda TÜBİTAK tarafından TEYDEB internet adresinde yayımlanır.

Destek üssesi en fazla 18 ay, destek oranı %75’dir.

Programa başvuruda bulunacak projenin toplam bütçesi, 500.000 (beş yüz bin) TL ile sınırlandırılmıştır.

KOBİ’ler, en az ikisi ortaklı başvuru olmak kaydıyla ilk beş projelerinde programdan destek alabilmektedirler.

Destek Kapsamı

Destek sağlanacak projelerin;

- Kavram geliştirme,
- Teknolojik/teknik ve ekonomik yapılabilirlik etüdü,



- Geliştirilen kavramdan tasarıma geçiş sürecinde yer alan laboratuvar ve benzeri çalışmalar,
- Tasarım, tasarım uygulama ve tasarım doğrulama çalışmaları,
- Prototip üretimi,
- Pilot tesisin kurulması,
- Deneme üretimi ve tip testlerinin yapılması,
- Saha testlerinde karşılaşılan tasarım kaynaklı sorunların çözümü faaliyetleri aşamalarından tamamını veya bir kısmını içermesi beklenir.

Üretim veya üretim altyapısına yönelik yatırım ağırlıklı projeler (tesis ve tezgah alımı içeren) ile Ar-Ge içeriği bulunmayan faaliyetlerini içeren projeler, programın amaçlarına uygun olmadığı için desteklenmez.

Destek Gider Kalemleri

1. Mal ve hizmet alımı

- Personel giderleri
- Seyahat giderleri
- Alet, teçhizat, yazılım ve yayın alım giderleri,
- Malzeme ve sarf giderleri,
- Yurt içi ve yurt dışı danışmanlık hizmeti ve diğer hizmet alım giderleri,
- Türkiye'deki üniversiteler, TÜBİTAK'a bağlı Ar-Ge birimleri, özel sektör Ar-Ge kuruluşları ve benzeri Ar-Ge kurum ve kuruluşlarına yaptırılan Ar-Ge hizmet giderleri,

2. Proje hazırlatma ve yeminli mali müşavir giderleri

3. Proje genel giderleri

- #### **4. Proje başvurusunda beyan edilmek üzere proje fikir sahibine 7500 (yedi bin beş yüz) TL teşvik ödülü verilir. Bu kişi proje ekibinde, firma ortaklığında ya da firma yönetim kurulunda yer alamaz.**



KALKINMA AJANSLARI

Kalkınma Ajansları, Kalkınma Bakanlığı koordinasyonunda Bakanlar Kurulu Kararı ile kurulan, kendilerine özgü çalışma ve finansman mekanizmasına sahip, kâr amacı gütmeyen, hızlı hareket kabiliyetine sahip, merkezi ve yerel idarelerin dışında kamu, özel sektör ve sivil toplum örgütlerini bir araya getiren, Kamu tüzel kişiliğine sahip kalkınma birimleridir. 25.01.2006 tarihli 5449 no'lu kanun ile kabul edilmiş ve 08.02.2006 tarihinde 26074 sayılı Resmi Gazete'de yayınlanmıştır.

Türkiye'de 2006 - 2009 yılları arasında kurulmuş 26 Düzey 2 Bölgesel Kalkınma Ajansı, Doğrudan Faaliyet Desteği (DFD), Mali Destek (MD) ve Teknik Destek (TD) Programları ile bölgelerinde proje teklif çağrılarını gerçekleştirmektedir. Faaliyet ve Mali Destek Programlarından kar amacı güden kuruluşlara da faydalanmaktadır.

Kalkınma Ajansları Haritası



Kaynak: Kalkınma Bakanlığı



Kalkınma Ajansı	İller	İletişim Bilgileri	
Ahiler Kalkınma Ajansı (AHİKA)	Aksaray Kırıkkale Kırşehir Niğde Nevşehir	Web Adres	www.ahika.gov.tr
		Telefon	0384 214 36 66
		Faks	0384 214 00 46
		Adres	Kapucubaşı Mah. Atatürk Bulvarı No: 57/1 Nevşehir
Ankara Kalkınma Ajansı (ANKARAKA)	Ankara	Web Adres	www.ankaraka.org.tr
		Telefon	0312 310 03 00
		Faks	0312 309 34 07
		Adres	Aşağı Öveçler Mahallesi 1322. Cad. No: 11 06460 Çankaya / ANKARA
Batı Akdeniz Kalkınma Ajansı (BAKA)	Antalya Burdur Isparta	Web Adres	www.baka.org.tr
		Telefon	0246 224 39 49 / 127
		Faks	0246 224 40 40
		Adres	İl Özel İdaresi Yerleşkesi Atatürk Bulvarı Eğirdir Yolu 4. Km. 32200 ISPARTA
Batı Karadeniz Kalkınma Ajansı (BAKKA)	Bartın Karabük Zonguldak	Web Adres	www.bakka.gov.tr
		Telefon	0372 257 74 70 / 1030 / 1071 / 1034
		Faks	0372 257 74 72
		Adres	Güney Mah. Yeni Ereğli Yolu Cad. No: 27 67600 Kozlu / ZONGULDAK
Bursa, Eskişehir, Bilecik Kalkınma Ajansı (BEBKA)	Bilecik Bursa Eskişehir	Web Adres	www.bebka.org.tr
		Telefon	0224 211 13 27
		Faks	0224 211 13 29
		Adres	Yeni Yalova Yolu 4. Km Buttım İş Merkezi Buttım Plaza Kat 6 Osmangazi / BURSA



Kalkınma Ajansı	İller	İletişim Bilgileri	
Çukurova Kalkınma Ajansı (ÇKA)	Adana Mersin	Web Adres	www.cka.org.tr
		Telefon	0322 363 00 40 / 147
		Faks	0322 363 00 41
		Adres	Çınarlı Mh. Atatürk Cd. No: 1 Sabancı İş Merkezi Seyhan / ADANA
Doğu Akdeniz Kalkınma Ajansı (DOĞAKA)	Hatay Kahramanmaraş Osmaniye	Web Adres	www.dogaka.gov.tr
		Telefon	0326 212 25 76
		Faks	0326 212 25 74
		Adres	Hükümet Konağı, Antakya / HATAY
Doğu Anadolu Kalkınma Ajansı (DAKA)	Bitlis Hakkâri Muş Van	Web Adres	www.daka.org.tr
		Telefon	0432 215 65 55
		Faks	0432 215 65 54
		Adres	Şerefiye Mah. Mareşal Fevzi Çakmak Cad. No: 27 Merkez / VAN
Doğu Karadeniz Kalkınma Ajansı (DOKA)	Artvin Giresun Gümüşhane Ordu Rize Trabzon	Web Adres	www.doka.org.tr
		Telefon	0462 321 36 52 - 0462 322 36 12
		Faks	0462 274 36 52-50
		Adres	Gazipaşa Mah. Nemlioğlu Sok. Vakıf İşhanı No: 3 TRABZON
Doğu Marmara Kalkınma Ajansı (MARKA)	Bolu Düzce Kocaeli Sakarya Yalova	Web Adres	www.marka.org.tr
		Telefon	0262 332 01 44 / 105
		Faks	0262 332 01 45
		Adres	T.C. Doğu Marmara Kalkınma Ajansı Başkanlığı Yenişehir Mah. Demokrasi Bulvarı No: 72/A 1. Kat İzmit / KOCAELİ



Kalkınma Ajansı	İller	İletişim Bilgileri	
Dicle Kalkınma Ajansı (DİKA)	Batman	Web Adres	www.dika.org.tr
	Mardin	Telefon	0482 212 11 07 / 162
	Şırnak	Faks	0482 213 14 95
	Siirt	Adres	Savurkapı Mah. Nusaybin Cad. No: 31 Meydanbaşı MARDİN
Fırat Kalkınma Ajansı (FKA)	Bingöl	Web Adres	www.fka.org.tr
	Elazığ	Telefon	0422 212 87 98 / 1220
	Malatya	Faks	0422 212 87 97
	Tunceli	Adres	Turgut Özal Mah. Ankara Cad. No: 139 44090 Merkez / MALATYA
Güney Ege Kalkınma Ajansı (GEKA)	Aydın	Web Adres	www.geka.org.tr
	Denizli	Telefon	0258 371 88 44 / 126
	Muğla	Faks	0258 371 88 47
		Adres	EGS PARK Kongre ve Kültür Merkezi 20085 DENİZLİ
Güney Marmara Kalkınma Ajansı (GMKA)	Balıkesir Çanakkale	Web Adres	www.gmka.org.tr
		Telefon	0266 246 10 00 / 112 (BALIKESİR) 0286 211 00 81 (ÇANAKKALE)
		Faks	0266 246 17 00 (BALIKESİR) 0286 211 00 82 (ÇANAKKALE)
		Adres	Paşaalanı Mahallesi A. Gaffar Okkan Caddesi No: 36/B Merkez / BALIKESİR
İpekyolu Kalkınma Ajansı (İKA)	Adıyaman Gaziantep Kilis	Web Adres	www.ika.org.tr
		Telefon	0342 231 07 01 / 117
		Faks	0342 231 07 03
		Adres	İncilipınar Mah. Muammer Aksoy Bulvarı Vakıflar Güven İş Merkezi Kat: 2-3 Şehitkamil / GAZİANTEP



Kalkınma Ajansı	İller	İletişim Bilgileri	
İstanbul Kalkınma Ajansı (İSTKA)	İstanbul	Web Adres	www.istka.org.tr
		Telefon	0212 468 34 00
		Faks	0212 468 34 44
		Adres	Havaalanı Kavşağı EGS Business Park Blokları B2 Blok Kat: 16 34149 Yeşilköy Bakırköy / İSTANBUL
İzmir Kalkınma Ajansı (İZKA)	İzmir	Web Adres	www.izka.org.tr
		Telefon	0232 489 81 81 / 139
		Faks	0232 489 85 05
		Adres	Şehit Fethi Bey Caddesi No:49/1 Birlik Plaza Kat: 3 35210 Gümrük / İZMİR
Karacadağ Kalkınma Ajansı (KARACADAĞ)	Diyarbakır Şanlıurfa	Web Adres	www.karacadağ.org.tr
		Telefon	0412 237 12 16-17 / 1134
		Faks	0412 237 12 14
		Adres	Karacadağ Kalkınma Ajansı Selahattini Eyyubi Mah. Urfa Bulvarı No:15/A 21080 Bağlar / DİYARBAKIR
Kuzey Anadolu Kalkınma Ajansı (KUZKA)	Çankırı Kastamonu Sinop	Web Adres	www.kuzka.org.tr
		Telefon	0366 212 58 52 / 140
		Faks	0366 212 58 55
		Adres	Cebrail Mah.Saray Sk. No: 1 37200 KASTAMONU
Kuzey Doğu Anadolu Kalkınma Ajansı (KUDAKA)	Bayburt Erzincan Erzurum	Web Adres	www.kudaka.org.tr
		Telefon	0442 235 61 11 / 151
		Faks	0442 235 61 14
		Adres	Cumhuriyet Caddesi No: 3 Yakutiye / ERZURUM



Kalkınma Ajansı	İller	İletişim Bilgileri	
Zafer Kalkınma Ajansı (ZAFER)	Afyonkarahisar Kütahya Manisa Uşak	Web Adres	www.zafer.org.tr
		Telefon	0274 271 77 61 / 137
		Faks	0274 271 77 63
		Adres	Cumhuriyet Mah. Haymeana Cad. Metem Tesisleri Kat: 4 43020 KÜTAHYA
Mevlana Kalkınma Ajansı (MEVKA)	Karaman Konya	Web Adres	www.mevka.org.tr
		Telefon	0332 236 32 90 / 168
		Faks	0332 236 46 91
		Adres	Feritpaşa Mah. Ulaşbaba Cad. No: 28 Selçuklu / KONYA
Orta Anadolu Kalkınma Ajansı (ORAN)	Kayseri Sivas Yozgat	Web Adres	www.oran.org.tr
		Telefon	0352 352 67 26 / 105
		Faks	0352 352 67 33
		Adres	Barbaros Mah. Sümer Yerleşkesi Kümeevler, No: 1 38080 Kocasinan / KAYSERİ
Orta Karadeniz Kalkınma Ajansı (OKA)	Amasya Çorum Samsun Tokat	Web Adres	www.oka.org.tr
		Telefon	0362 431 24 00 / 2023 / 2021
		Faks	0362 431 24 09
		Adres	Kale Mah. Şükrüefendi Sok. No: 2 Kat: 3 İlkadım / SAMSUN
Serhat Kalkınma Ajansı (SERKA)	Ağrı Ardahan İğdır Kars	Web Adres	www.serka.gov.tr
		Telefon	0474 212 52 00 / 1303
		Faks	0474 212 52 04
		Adres	Ortakapı Mah. Atatürk Cad. No: 117 Merkez / KARS



Kalkınma Ajansı	İller	İletişim Bilgileri	
Trakya Kalkınma Ajansı (TRAKYAKA)	Edirne Kırklareli Tekirdağ	Web Adres	www.trakyaka.org.tr
		Telefon	0282 263 37 37
		Faks	0282 263 10 03
		Adres	Ertuğrul Mah. İskele Cad. No: 12 TEKİRDAĞ