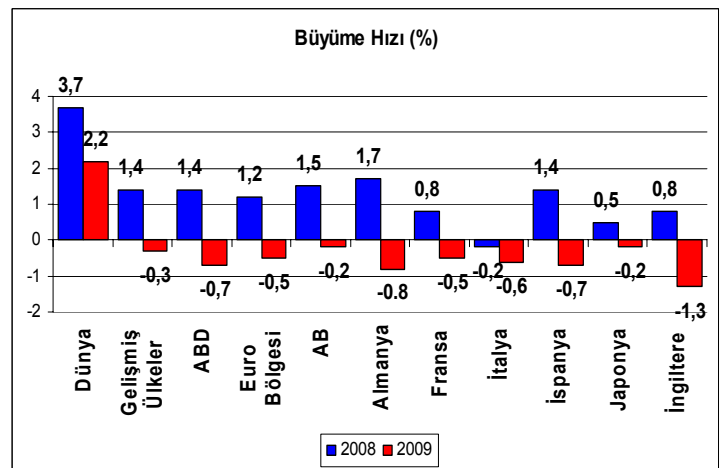
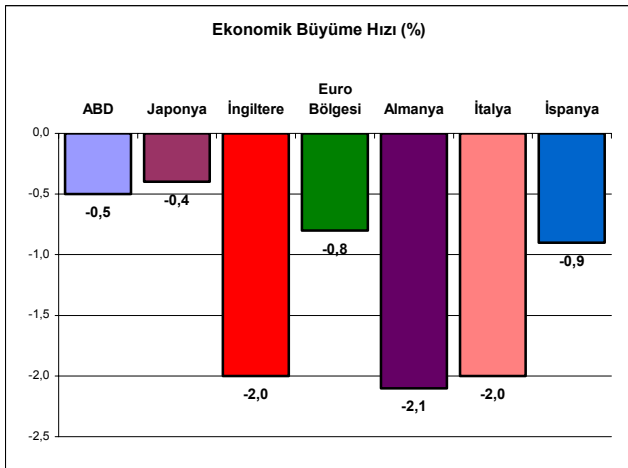
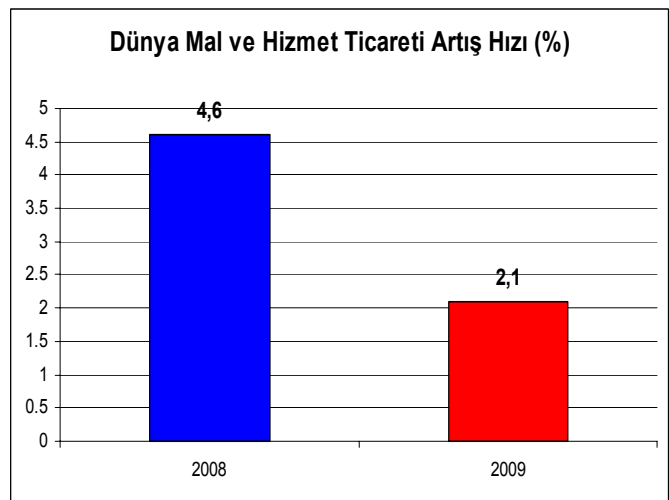
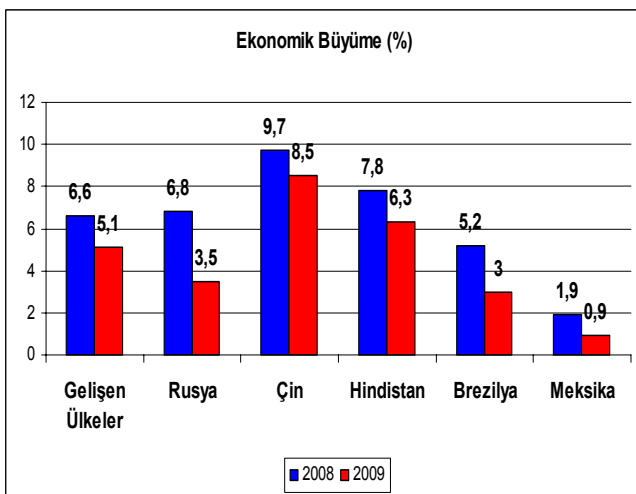


SAYIN BAŞKAN, DEĞERLİ GENEL MÜDÜRÜM, ANKARA SANAYİ ODASI' NIN DEĞERLİ MECLİS ÜYELERİ, BASINIMIZIN SEÇKİN TEMSİLCİLERİ, HEPİNİZİ ŞAHSIM VE YÖNETİM KURULU ADINA SAYGIYLA SELAMLİYORUM. SAYIN GENEL MÜDÜRÜMÜZÜN, FİNANSMAN SIKINTILARIMIZIN ARTTIĞI BU GÜNLERDE ARAMIZDA OLMASINDAN DUYDUĞUM MEMNUNİYETİ ÖZELLİKLE İFADE ETMEK İSTİYORUM. ASLINDA BUGÜNLER SADECE REEL SEKTÖR İÇİN DEĞİL, BANKACILIK KESİMİ İÇİN DE BÜYÜK ZORLUKLAR İÇERİYOR. BEN, SORUNLARIMIZIN DİYALOGLA, GÖRÜŞ VE DÜŞÜNCELERİN KARŞILIKLI KONUŞMA VE GÖRÜŞMELERLE DAHA RAHAT AŞILACAĞINI UMUYORUM. BU NEDENLE SAYIN GENEL MÜDÜRÜME BİR KEZ DAHA ODAMIZA HOŞ GELDİNİZ DİYORUM. DEĞERLİ MECLİS ÜYELERİ YAŞANMAKTA OLAN KÜRESEL KRİZİN REEL KESİM ÜZERİNDEKİ ETKİLERİ HİSSEDİLMEMEYE BAŞLADI. GELİŞEN ÜLKE EKONOMİLERİNİN BÜYÜK BÖLÜMÜNDE EKONOMİK BÜYÜME HIZI EKŞİYE DÖNDÜ. BİR ÖNCEKİ ÇEYREĞE GÖRE EKONOMİ ABD'DE BİNDE 5, JAPONYA'DA BİNDE 4, İNGİLTERE'DE YÜZDE 2, EURO BÖLGESİNDE BİNDE 8 ALMANYA'DA YÜZDE 2,1, İTALYA'DA YÜZDE 2, İSPANYA'DA BİNDE 8 KÜÇÜLDÜ.



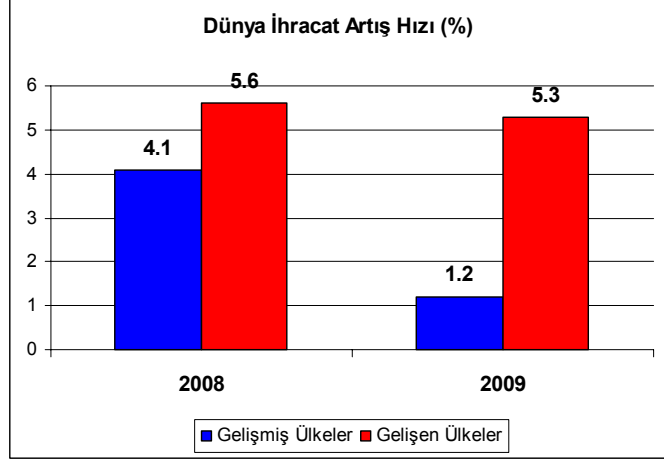
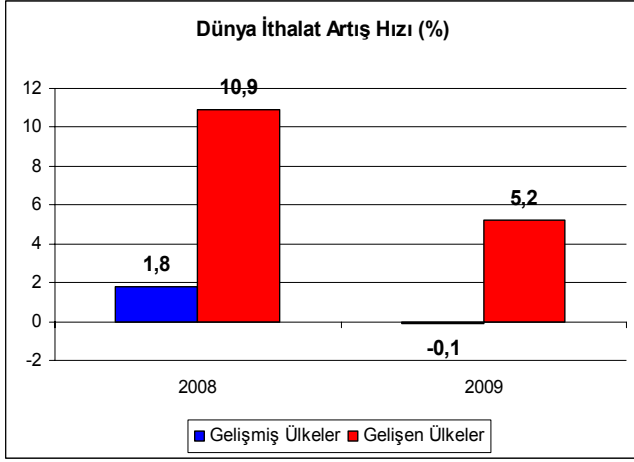
IMF DE DÜNYA EKONOMİK BÜYÜME HIZINA İLİŞKİN TAHMİNİNİ AŞAĞI ÇEKTI. IMF'NİN TAHMİNİNE GÖRE DÜNYA EKONOMİSİ 2008 YILINDA YÜZDE 3,7, 2009'DA İSE YÜZDE 2,2 BÜYÜYECEK. GELİŞMİŞ ÜLKELER İSE 2009 YILINDA BİNDE ÜÇ KÜÇÜLECEKLER. 2009 YILINDA EKONOMİNİN ABD'DE BİNDE 7, EURO BÖLGESİNDE BİNDE 5, AB'DE İSE BİNDE 2 KÜÇÜLMESİ BEKLENİYOR.



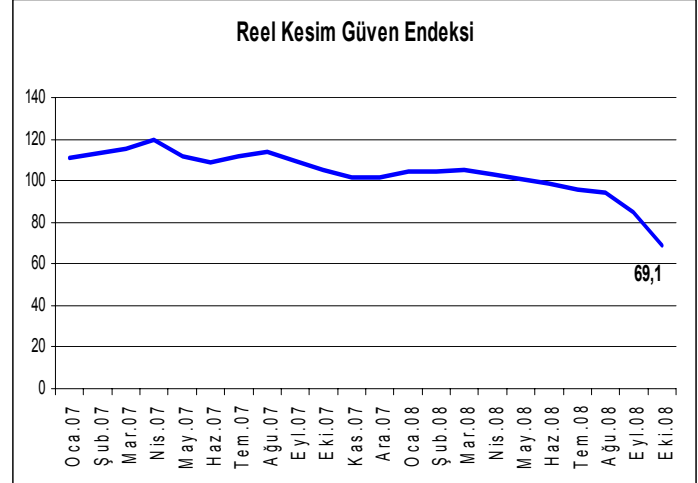
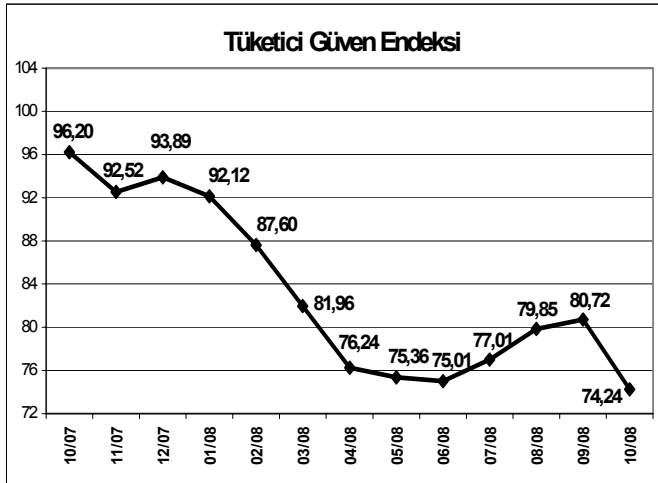
2009 YILINDA DÜNYA EKONOMİSİNİ GELİŞEN ÜLKELER BÜYÜTECEKLER AMA GELİŞEN ÜLKELERİN BÜYÜME HIZLARINDA DA BİR DÜŞÜŞ BEKLENİYOR. IMF, GELİŞEN ÜLKELERİN 2009 YILINDA YÜZDE 5,1 BÜYÜYECEĞİNİ TAHMİN EDİYOR.

EN ÖNEMLİ TİCARET ORTAKLARIMIZDAN RUSYA'NIN BÜYÜME HIZINDAKİ DÜŞÜŞ DİKKAT ÇEKİCİ.

RUS EKONOMİSİ DAHA YAVAŞ BÜYÜRSE BUNDAN SADECE İHRACAT DEĞİL, TURİZM GELİRLERİMİZ DE OLUMSUZ ETKİLENECEKTİR. DÜNYA EKONOMİSİNİN BÜYÜME HIZINDAKİ DÜŞÜŞ, DÜNYA TİCARETİNİ DE OLUMSUZ ETKİLEYECEKTİR. IMF’NİN TAHMİNİNE GÖRE DÜNYA TİCARETİNİN ARTIŞ HIZI 2009 YILINDA YÜZDE 2,1’E GERİLEYECEKTİR. 2009 YILINDA GELİŞMİŞ ÜLKELERİN İTHALATINDA BİR DÜŞÜŞ BEKLENİRKEN GELİŞEN ÜLKELERİN İTHALAT ARTIŞ HIZI DA 2009 YILINDA YARIYARIYA AZALACAK.



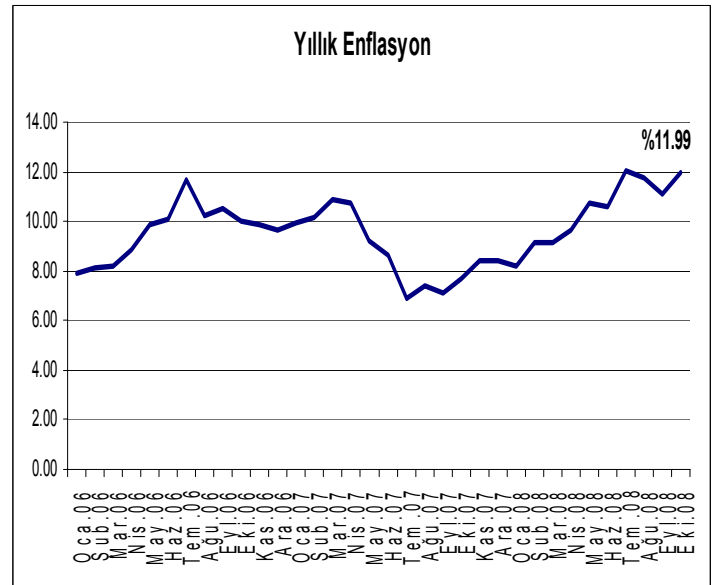
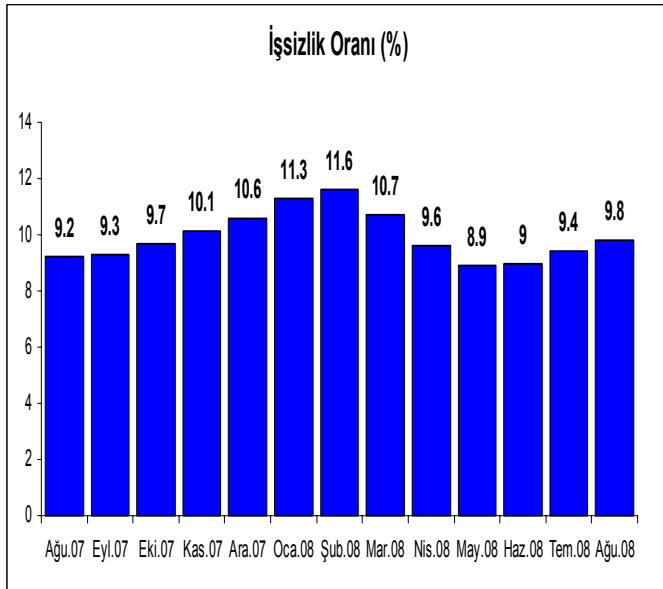
2009 YILINDA GELİŞEN ÜLKELERİN İHRACAT ARTIŞ HIZINDA DA BİR YAVAŞLAMA BEKLENİYOR. 2008 YILINDA YÜZDE 5,6 ARTMASI BEKLENEN GELİŞEN ÜLKE İHRACATININ 2009 YILINDA YÜZDE 5,3 ARTACAĞI TAHMİN EDİLİYOR. DEĞERLİ MECLİS ÜYELERİ, BUNLAR 2009 YILI HAKKINDAKİ TAHMİNLER. DOĞRU ÇIKABİLİR YA DA ÇIKMAYABİLİR. ANCAK, GÖRÜNEN O Kİ, DÜNYADAKİ EKONOMİK YAVAŞLAMA VE İHRACAT PAZARLARININ DARALMASI İHRACATIMIZI OLUMSUZ ETKİLEYECEKTİR. EN ÇOK TURİST ALDIĞIMIZ ÜLKELERDEKİ EKONOMİK YAVAŞLAMA TURİZM GELİRLERİMİZİ OLUMSUZ ETKİLEYECEKTİR. DÜNYADA YAŞANAN BU GELİŞMELER BİZLERİ DE ETKİLİYOR. AĞUSTOS AYINDAN BERİ YAVAŞ DA OLSA ARTAN TÜKETİCİ GÜVEN ENDEKSİ EKİM AYINDA SERT BİR BİÇİMDE DÜŞMÜŞTÜR. 2008 YILI EYLÜL AYINDA 80,72 OLAN TÜKETİCİ GÜVEN ENDEKSİ, 2008 YILININ EKİM AYINDA EYLÜL AYINA GÖRE YÜZDE 8,03 ORANINDA AZALARAK 74,24’E GERİLEDİ.



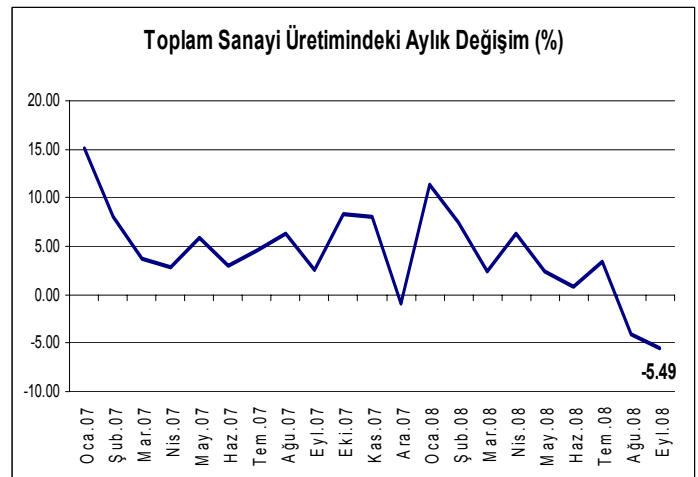
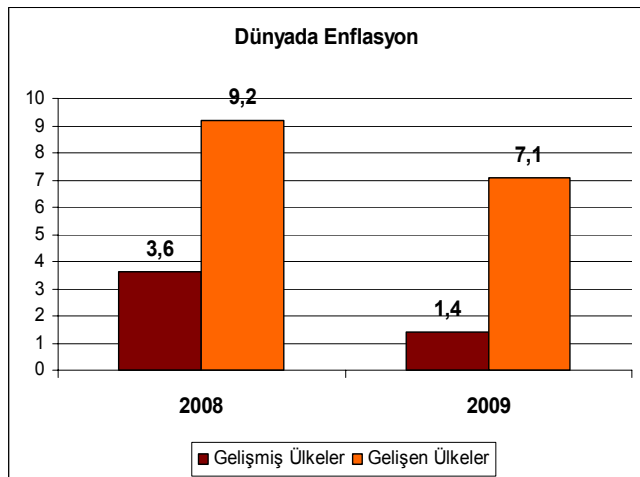
REEL KESİM GÜVEN ENDEKSİ DE 69,1’E GERİLEMİŞTİR. REEL KESİMDEKİ MORAL BOZUKLUĞU KENDİNİ KURULAN ŞİRKET VE KOOPERATİF SAYISINDA DA KENDİNİ GÖSTERMEKTEDİR. EKİM AYINDA KURULAN ŞİRKET VE KOOPERATİF SAYISI GEÇEN YILIN AYNI AYINA GÖRE YÜZDE 27 AZALMIŞTIR. TİCARET ÜNVANLI İŞYERLERİNİN SAYISINDA DA YÜZDE 9,4 AZALMA VARDIR.

Şirket, kooperatif ve ticaret ünvanları	Ekim			Ocak-Ekim		
	2007	2008	Değişim (%)	2007	2008	Değişim (%)
Şirketler ve kooperatifler						
Kurulan	4 126	3 026	-26,7	46 664	43 239	-7,3
Kapanan	607	568	-6,4	8 063	7 748	-3,9
Ticaret Ünvanlı İşyerleri						
Kurulan	3 306	2 994	-9,4	41 358	40 707	-1,6
Kapanan (*)	1 174	1 930	64,4	19 349	33 347	72,3

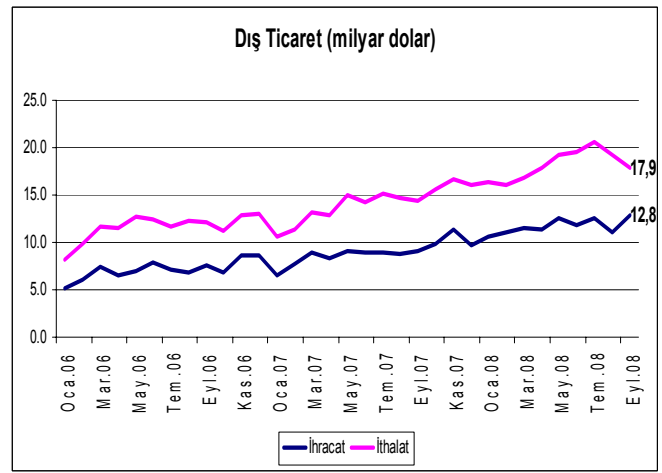
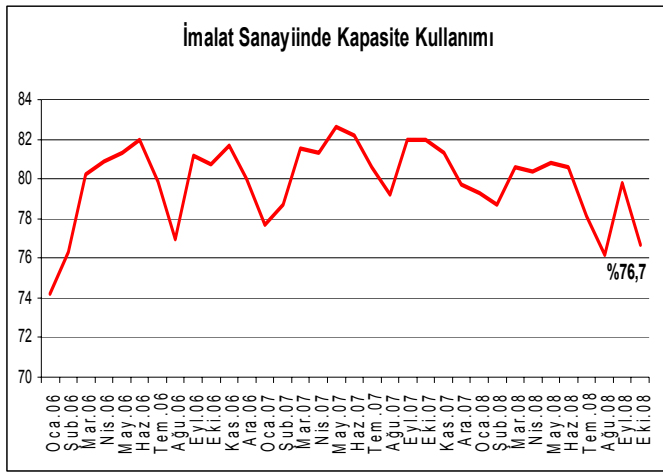
DEĞERLİ MECLİS ÜYELERİ, KÜRESEL KRİZİN ETKİLERİNİ ESAS OLARAK 2009 YILINDA GÖRECEĞİMİZİ BİRKAÇ KEZ İFADE ETMİŞTİM. BU GÖRÜŞÜMÜ BUGÜN DE KORUYOR VE KÜRESEL KRİZİN HENÜZ BİZE TAM OLARAK YANSIMADIĞINI DÜŞÜNÜYORUM. BUNA RAĞMEN BİRBİRİ ARDINA FABRİKALARIN KAPANDIĞINI GÖRÜYÖRÜZ. BUNA BAĞLI OLARAK İŞSİZLİK DE ARTMAYA BAŞLAMIŞTIR. AĞUSTOS DÖNEMİNDE İŞSİZLİK YÜZDE 9,8'E YÜKSELMEŞTİR. BU GÜN BU ORANIN ÇOK DAHA YÜKSEK OLDUĞUNU TAHMİN EDEBİLİRİZ.



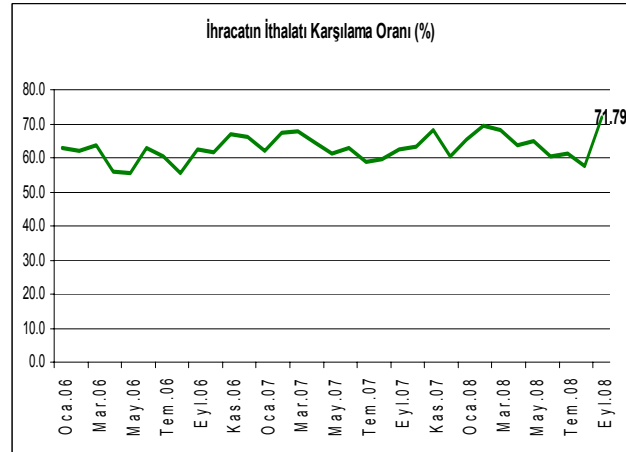
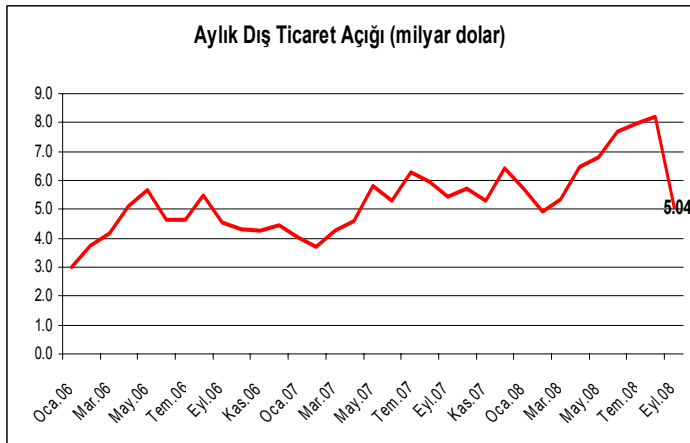
EKİM AYINDA TÜFE'DEKİ ARTIŞ YÜZDE 2,6 ÜFE'DEKİ ARTIŞ BİNDE 57 OLARAK GERÇEKLEŞMİŞTİR. EKİM AYINDA YILLIK ENFLASYON; TÜFE'DE YÜZDE 11,99, ÜFE'DE İSE YÜZDE 12,03 OLMUŞTUR. ANCAK, DARALAN İÇ VE DIŞ TALEP ENFLASYON ÜZERİNDE BİR BASKI OLUŞTURMAKTADIR. DÜNYADA DA ENFLASYON ENDİŞELERİ HAFİFLEMEDİR.



IMF, 2009 YILINDA ENFLASYONUN GELİŞMİŞ ÜLKELERDE YÜZDE 1,4'E, GELİŞEN ÜLKELERDE DE YÜZDE 7,1'E GERİLEYECEĞİNİ TAHMİN ETMEKTEDİR. BUNLARI SÖYLERKEN ENFLASYONLA MÜCADELEDEN VAZGEÇELİM DEMİYORUM. SADECE MERKEZ BANKASININ ELİNİN DAHA RAHATLAYACAĞINI VE FAİZ İNDİRİMLERİNİ SÜRDÜREBİLECEĞİNİ İFADE ETMEK İSTİYORUM. SAYIN BAŞKAN, DEĞERLİ MECLİS ÜYELERİ, SANAYİ ÜRETİMİNDEKİ YAVAŞLAMA İYİCE BELİRGİN HALE GELMİŞTİR. EYLÜL AYINDA ÜRETİM BİR ÖNCEKİ YILIN AYNI AYINA GÖRE; TOPLAM SANAYİDE YÜZDE 5,5, MADENCİLİKTE YÜZDE 4,3, İMALAT SANAYİİNDE YÜZDE 6,4 DÜŞERKEN ELEKTRİK, GAZ VE SICAK SU VE BUHARINDA YÜZDE 1,6'LIK BİR ARTIŞ OLMUŞTUR. İMALAT SANAYİİNDEKİ KAPASİTE KULLANIM ORANINDAKİ DÜŞÜŞ, SANAYİ ÜRETİMİNİN EKİM AYINDA DA DÜŞECEĞİNİ GÖSTERMEKTEDİR. İMALAT SANAYİİNDE GEÇEN YIL EKİM AYINDA YÜZDE 83,1 OLAN KAPASİTE KULLANIM ORANI, BU YILIN EKİM AYINDA YÜZDE 76,7 OLMUŞTUR.



DEĞERLİ MECLİS ÜYELERİ, DIŞ TİCARET VERİLERİ DE EKONOMİDEKİ YAVAŞLAMAYI TEYİT ETMEKTEDİR. EYLÜL AYINDA İHRACAT YÜZDE 42 ARTARAK 12,8 MİLYAR DOLAR, İTHALAT YÜZDE 23,6 ARTARAK 17,9 MİLYAR DOLAR, BUNUN SONUCUNDA DIŞ TİCARET AÇIĞI DA YÜZDE 7 AZALARAK 5 MİLYAR DOLAR OLMUŞTUR.



2007 EYLÜL AYINDA YÜZDE 62,5 OLAN İHRACATIN İTHALATI KARŞILAMA ORANI, 2008 EYLÜL AYINDA YÜZDE 71,8'E YÜKSELDİ. İTHALATTAKİ YAVAŞLAMA SONUCUNDA CARİ İŞLEMLER AÇIĞI DA EYLÜL'DE YÜZDE 60,1 AZALARAK 914 MİLYON DOLARA GERİLEDİ. DEĞERLİ GENEL MÜDÜRÜM, GÖRÜLDÜĞÜ GİBİ MAKROEKONOMİK GÖSTERGELER KÜRESEL KRİZİN DE ETKİSİYLE HIZLA BOZULMAKTADIR. BU NEDENLE GEREKEN TEDBİRLERİN DE HIZLA ALINMASI ZORUNLUDUR. HERŞEYDEN ÖNCE EKONOMİNİN DAMARLARINDA DOLAŞAN KAN OLAN KREDİ HACMİNDEKİ DARALMANIN MUTLAKA ÖNÜNE GEÇMEK GEREKİYOR. DÜNYADA YAŞANAN KREDİ KRİZİ, KREDİ MEKANİZMASININ PİYASA EKONOMİLERİNİN SAĞLIKLI BİR BİÇİMDE ÇALIŞMASI İÇİN NE KADAR ÖNEMLİ OLDUĞUNU ORTAYA KOYMUŞTUR. BU NEDENLE,

EKONOMİDE KREDİ KANALLARININ AÇIK TUTULMASI, KÜRESEL KRİZİN MALİYETLERİNİ AZALTMAK İÇİN BÜYÜK BİR ÖNEM TAŞIMAKTADIR. BU KONUDA ALINMASI GEREKEN TEDBİRLER, İÇ PİYASADA KREDİ HACMİNİN GEREĞİNDEN FAZLA DARALMASINA ENGEL OLMAYI HEDEFLEMELİDİR. SON GÜNLERDE BANKALARIMIZIN YAŞANAN FİNANSAL KRİZ NEDENİYLE AÇTIKLARI KREDİLERİ GERİ ÇAĞIRMAYA BAŞLADIKLARINI, EK TEMİNATLAR İSTEDİKLERİNİ GÖRÜYORUZ. BANKALAR MÜŞTERİLERİNE AÇTIKLARI KREDİLERİ AŞIRI YÜKSEK FAİZLERLE YENİLEMİYİ ÖNERMEKTE, YA ÖDE YA DA KAPAT DEMEKTEDİRLER. BANKALARIN, KÜRESEL KRİZ KARŞISINDA ENDİŞEYE KAPILIP DAHA İHTİYATLI DAVRANMALARINI ANLAYIŞLA KARŞILIYORUZ. ANCAK, BURADA ÖLÇÜ ÖNEMLİDİR. AŞIRI KATI UYGULAMALAR, REEL SEKTÖR İÇİN OLDUĞU KADAR BANKALAR İÇİN DE OLUMSUZ SONUÇLAR DOĞURABİLİR. BU NEDENLE BANKALARIMIZ GEREKSİZ YERE KREDİLERİ GERİ ÇAĞIRMAMALIDIRLAR. BİR SAVUNMA REFLEKSİYLE KREDİ HACMİNİ DARALTMAYA YÖNELEN BANKACILIK KESİMİNİ RAHATLATMAK VE KREDİ HACMİNDEKİ DARALMAYI FRENLEMELİK İÇİN MEVDUAT ZORUNLU KARŞILIK ORANLARI DA DÜŞÜRÜLMELİDİR. EKONOMİK YAVAŞLAMA SÜRESİNCE GERİ DÖNMEYEN KREDİLER İÇİN AYRILAN KARŞILIKLAR DA DÜŞÜRÜLMELİDİR. BUNLARA EK OLARAK, KREDİ HACMİNDEKİ DARALMANIN VE MALİYETLERDEKİ ARTIŞIN BİR ÖLÇÜDE DE OLSA TELAFİ EDİLMESİ İÇİN DFİF VE KOSGEB KREDİLERİNİN ARTIRILMASI, BUNUN İÇİN BÜTÇEYE YETERLİ KAYNAKLARIN KONMASI GEREKMEKTEDİR. SÖZÜN KISASI, REEL SEKTÖRDE ÖDEMELERİN DURMAMASI İÇİN HER TÜRLÜ TEDBİR ALINMALIDIR. ÖNCELİKLE DÖVİZ CİNSİNDEN KREDİLERİN ÇEVİRİLMESİNDE YAŞANAN SORUNLARI HAFİFLETMEK İÇİN MERKEZ BANKASI DEVREYE GİRMELİDİR. ARTAN FAİZLERİ KOMPANSE ETMEK İÇİN KKDF VE BSMV'NİN DÜŞÜRÜLMESİ, 90 GÜN OLAN TEMERRÜT SÜRESİNİN UZATILMASI DA YERİNDE OLACAKTIR. İÇ TALEP DARALMASINI FRENLEMELİK İÇİN TÜKETİCİ KREDİLERİNDEN ALINAN YÜZDE 15 KKDF'NİN DÜŞÜRÜLMESİ GEREKİR.

SAYIN GENEL MÜDÜRÜM,

ALINAN TÜM TEDBİRLERE RAĞMEN, KÜRESEL KRİZ NEDENİYLE KAÇINILMAZ OLARAK BAZI ŞİRKETLER ÖDEME GÜÇLÜKLERİNE SÜRÜKLENEBİLECEK, GERİ DÖNMEYEN KREDİLER NEDENİYLE DE BANKALAR KARŞILIK AYIRMAK ZORUNDA KALACAKLARINDAN KREDİ HACMI DAHA DA DARALACAKTIR. BUNU ENGELLEMELİK İÇİN GERİ ÖDENMESİNDE GÜÇLÜK ÇEKİLEN KREDİLERİN DÜZENLİ BİR BİÇİMDE YENİDEN YAPILANDIRILMASI İÇİN “ANADOLU YAKLAŞIMI” GİBİ BİR “TÜRKİYE YAKLAŞIMI” ÖNERİMİZİ TEKRARLIYORUZ. ANCAK, ANADOLU YAKLAŞIMI NE YAZIK Kİ HEDEFİNE ULAŞAMAMIŞ, DÜZENLEMEDEKİ EKSİKLİKLER NEDENİYLE YARARLANAN FİRMA SAYISI ÇOK SINIRLI KALMIŞTI. “TÜRKİYE YAKLAŞIMI”NDA ANADOLU YAKLAŞIMINDAKİ EKSİKLİKLER GİDERİLMELİ VE BANKALARIN KATILMASINI SAĞLAYACAK YAPTIRIMLAR VE TEŞVİKLER MUTLAKA SAĞLANMALIDIR. KANIMCA HALK BANKAMIZ BÖYLE BİR FONUN KURULMASINA LİDERLİK YAPABİLECEK GÜÇTE VE DONANIMDADIR. SAYIN GENEL MÜDÜRÜMÜN BU ÖNERİMİZİ DEĞERLENDİRECEKLERİNİ UMARAK SÖZLERİME SON VERİYOR, HEPİNİZE SAYGILARIMI SUNUYORUM